



GOBIERNO
DE COLOMBIA



MINCIT



**“PROGRAMA DE FORTALECIMIENTO PRODUCTIVO Y EMPRESARIAL
PARA PUEBLOS INDÍGENAS Y COMUNIDADES NEGRAS, AFROCOLOMBIANAS,
RAIZALES Y PALENQUERAS- NARP EN COLOMBIA”**
Convenio Interadministrativo No. 285 de 2018 Suscrito entre la Nación – Ministerio de
Comercio, Industria y Turismo y Artesanías de Colombia, S.A

DIAGNOSTICO DEL OFICIO EN LO RELATIVO A LA CALIDAD
Comunidad: El tranal
Etnia: Misak
Silvia Cauca

Yury Alejandra Cuaran Bedoya
Asesora

Diciembre 2018



GOBIERNO
DE COLOMBIA



MINCIT



JOSE MANUEL RESTREPO
*Ministro de Comercio Industria
Turismo*

ANA MARÍA FRÍES MARTINEZ
*Gerente General Artesanías de
Colombia S.A.*

SAUL PINEDA HOYOS
*Viceministro de Desarrollo
Empresarial*

JIMENA PUYO POSADA
*Subgerente de Desarrollo y
Fortalecimiento del Sector Artesanal*

LIGIA RODRIGUEZ
Secretaria General

DIANA MARISOL PÉREZ ROZO
*Profesional de Gestión
Coordinadora técnica*

**SANDRA GISELLA ACERO
WALTEROS**
Directora de MiPymes

**GRUPO INTERDISCIPLINARIO
NACIONAL Y REGIONAL**
Artesanías de Colombia S.A

DORIS GONZALEZ
*Asesora Grupo Inclusión Social
Supervisora técnica del Programa*

EQUIPO TECNICO PROYECTO
Artesanías de Colombia S.A

NIXON A. FANDIÑO
*Asesor Grupo Inclusión Social
Gerente técnico del programa*

**MINISTERIO DE COMERCIO,
INDUSTRIA Y TURISMO**

ARTESANIAS DE COLOMBIA S.A.

“PROGRAMA DE FORTALECIMIENTO PRODUCTIVO Y EMPRESARIAL
PARA PUEBLOS INDÍGENAS Y COMUNIDADES NEGRAS, AFROCOLOMBIANAS, RAIZALES Y PALENQUERAS-
NARP EN COLOMBIA”

Convenio Interadministrativo No. 285 de 2018 Suscrito entre la Nación – Ministerio de Comercio, Industria y
Turismo y Artesanías de Colombia, S.A

DIAGNOSTICO DEL OFICIO EN LO RELATIVO A LA CALIDAD

Comunidad: El tranal

Etnia: Misak

Fecha: 7 de agosto de 2018

Municipio: Silvia Cauca

Departamento: Cauca

Asesor(a): Yury Alejandra Cuaran Bedoya

Artesano líder: Diana

Oficio: Tejeduría / Alfarería

Técnica: Crochet / Torno

Materia Prima:

- **Lana natural , lana procesada e hilos acrílicos**

Las materias primas utilizadas por la comunidad en el oficio de tejeduría son lana de ovejo natural, lana procesada e hilo guajiro. Las materias primas son adquiridas por las artesanas en

Silvia Cauca específicamente en la galería, almacenes y en ocasiones son suministradas por gente particular que saca la lana de sus ovejas cada año y se las ofrece ya sea en ovillo o vellón que significa (sin proceso de transformación). El 50% de las artesanas utilizan lana procesada, el 30% hilo acrílico y el 20 % lana natural o en vellón. Este acontecimiento se debe a que la lana de ovejo procesada no requiere mayor transformación y además de eso les ofrecen una gama amplia de colores lo cual es más cómodo para ellas, porque no tienen necesidad de tinturarla. Las desventajas de la lana procesada es que las calidades varían, hay referencias que vienen con muchos nudos, unas más gruesas que otras y algunas destiñen, lo cual dificulta su proceso de hilado y la calidad del producto.

En cuanto a la lana virgen o vellón tiene temporadas en que se escasea debido a que una oveja solo se puede peluquiarla y obtener su lana pasado un año entero. En cuanto al hilo acrílico la oferta es mucho más amplia respecto a colores y calibre; este material no requiere ninguna transformación pues ya viene listo para ser tejido.

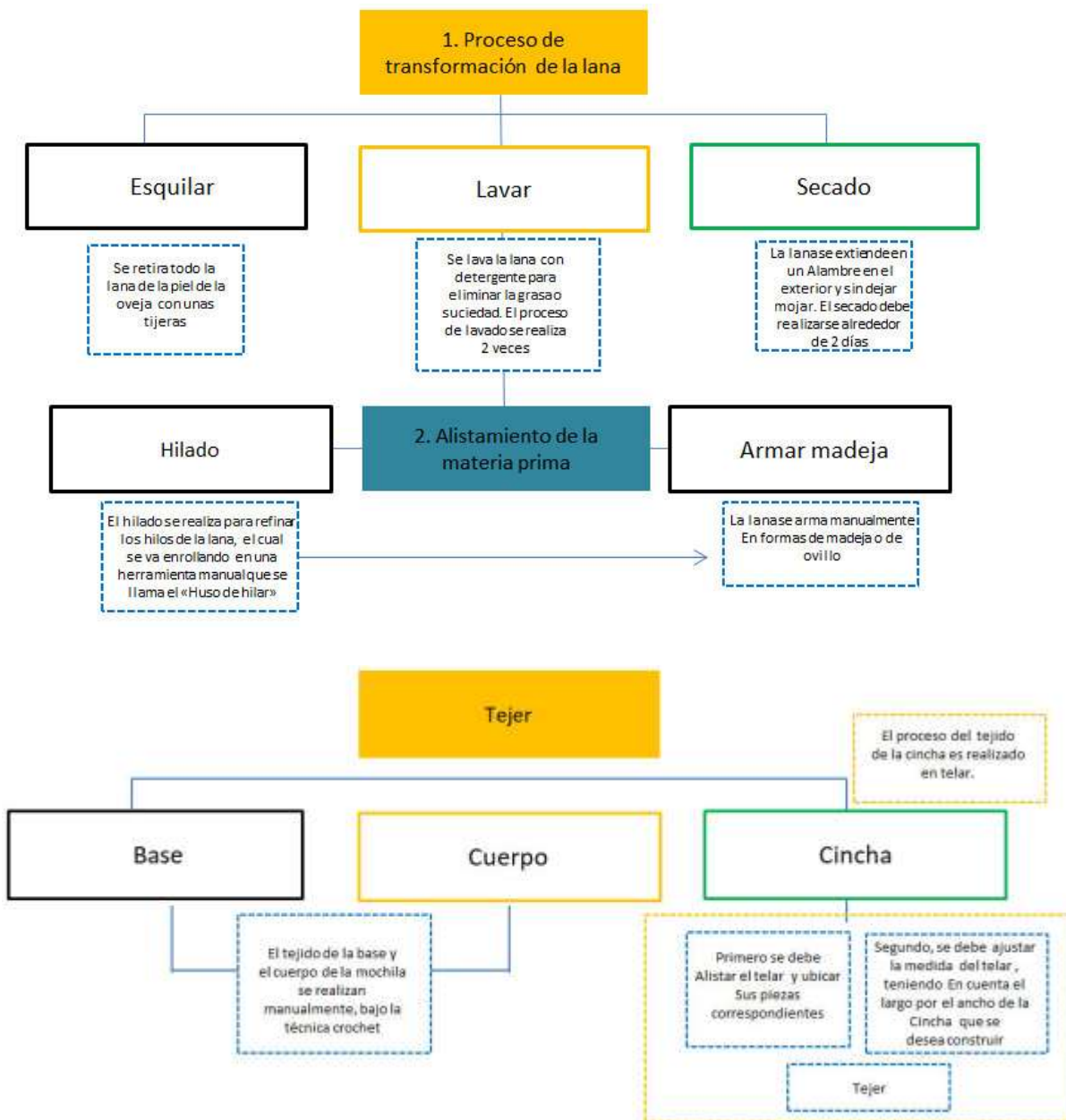
Barbotinas y Arcilla

El material empleado para el oficio de Alfarería es la Barbotina utilizada para moldes y productos y la Arcilla especialmente para producto. La Barbotina es un material gris claro elaborado a base varios componentes químicos, es utilizada en un 100% para el desarrollo de moldes y en un 30% para el desarrollo de productos, en especial para aquellos que llevan un acabado con pintura. Su comercialización se encuentra en el mercado de Popayán a unas 2 horas

y media de Silvia, su presentación es en polvo por Kg. En cuanto a la arcilla es una roca que sedimentaria que se caracteriza por adquirir una plasticidad en el momento que se le agrega agua. Los artesanos la adquieren a unos cuantos kilómetros de su taller. La recolección se da por medio de herramientas sencillas como barretones y palas. Su almacenamiento es en costales para facilita el transporte al lugar donde será procesada. Previo al proceso de transformación la Arcilla se debe dejar secar unas dos semanas para poder hacer uno de ella .El derecho a recolectar esta materia prima es libre y completamente gratis, pues las tierras hacen parte de su territorio y su propiedad.

Proceso productivo

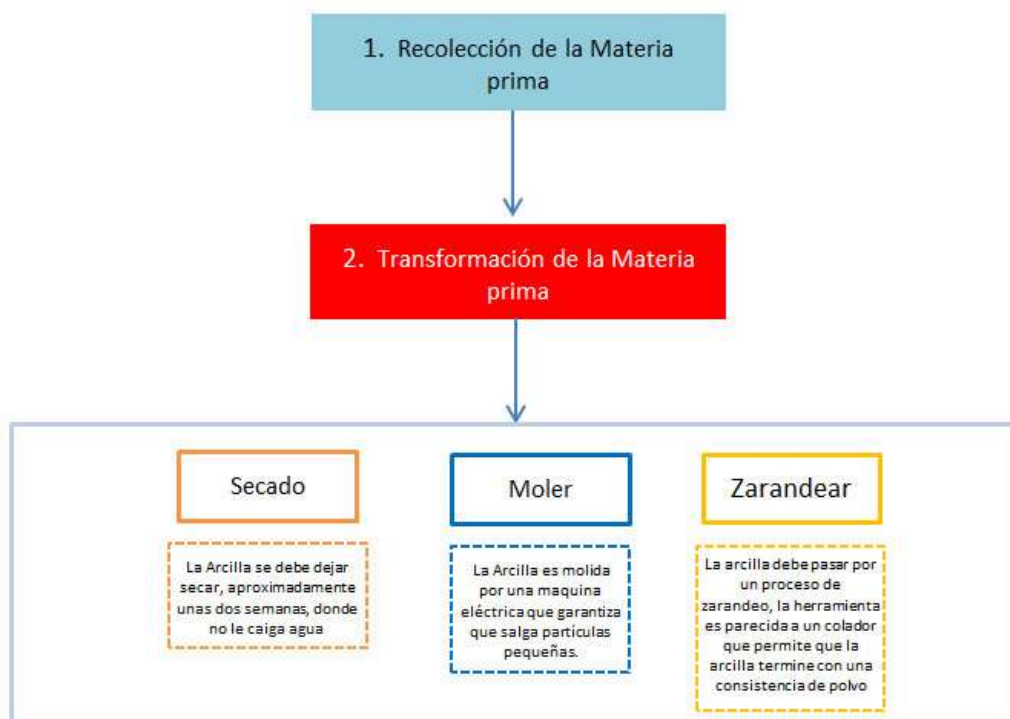
- **Mochilas en lana de Ovejo**

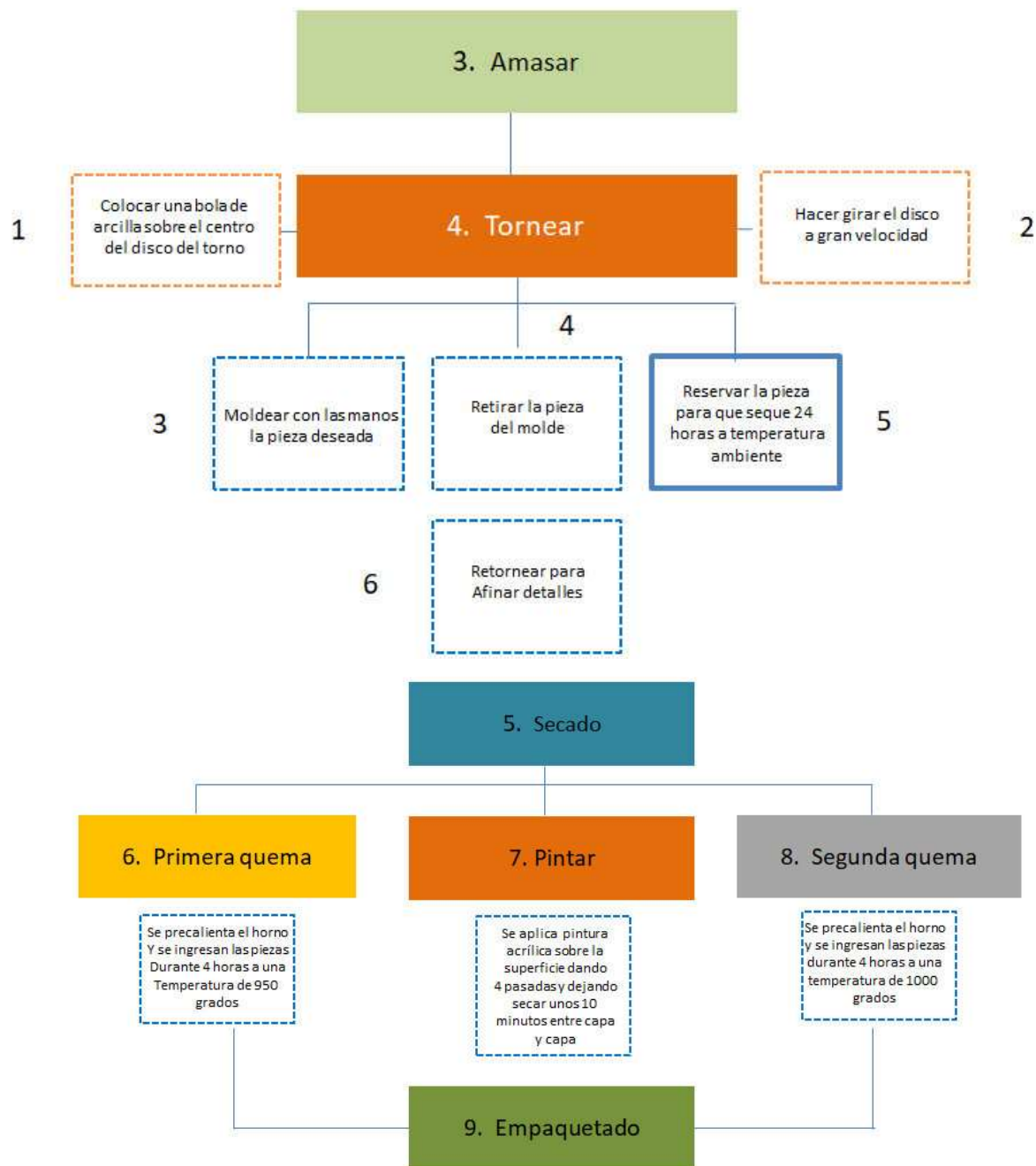




Proceso productivo




- Alfarería (Productos en Arcilla)







Proceso Productivo de Mochilas en lana de oveja

	<p>La oveja debe ubicarse de lado, sosteniéndola con fuerza. Posteriormente se toma unas tijeras y se da inicio a la Esquila hasta eliminar completamente la lana de la oveja.</p>
	<p>La lana debe ser lavada con agua y detergente. Se recomienda lavar dos veces para poder retirar por completo la grasa y la suciedad que el animal acumula.</p>
	<p>La lana debe extenderse al aire libre y dejarse secar por dos días. La lana no puede ser expuesta a la lluvia.</p>
	<p>La lana se empieza a hilar en un elemento llamado huso. En medio del proceso deben ser eliminados los nudos manejándose el mismo grosor hasta que la lana quede completamente refinada.</p>

	<p>Luego se convierte la lana en madejas u ovillos de forma manual y enrollando poco a poco hasta lograr una consistencia de bola.</p>
	<p>Se inicia la base de la mochila con forma de espiral aumentando poco a poco hasta obtener la medida deseada.</p>
	<p>Después de generar la base se empieza a tejer el cuerpo de la mochila hasta lograr la medida la altura deseada.</p>
	<p>La cincha es una pieza adicional que es tejida en un telar manual fabricado en madera. El telar debe ser previamente ajustado y sus piezas medidas, teniendo en cuenta el ancho x el largo de la cincha que se desea fabricar. Al terminar el tejido, la Cincha es pulida eliminando los hilos que están a la vista. Finalmente la cincha es unida al cuerpo de la mochila por medio de costura a mano.</p>

Proceso Productivo de Alfarería	
	La arcilla es recolectada a unos cuantos kilómetros de la fábrica. Al ser llevada a su destino esta se debe dejar secar alrededor de 2 semanas cuidando de que no le caiga agua y donde le pueda dar el sol.
	La arcilla después de estar seca es llevada a la máquina de moler la cual es triturada completamente. Después es almacenada en costales y es reservada.
	La arcilla debe ser zarandeada, para ello utilizan una carreta y un elemento que funciona como colador por donde pasa la arcilla hasta convertirse en un fino polvo gris.
	La arcilla convertida ya en polvo debe mezclarse con agua y se debe amasar hasta lograr una consistencia de plasticidad lista para moldear.

	<p>Se toma un trozo de arcilla amasada y se ubica en el centro del torno, donde por medio de revoluciones de la maquina más la ayuda de las manos se empieza a moldear la pieza, hasta lograr la forma adecuada.</p>
	<p>La pieza se deja secar 24 horas, para ser torneada nuevamente y así afinar los detalles que no se pudieron lograr en la primer torneada, debido a que la mezcla no era lo suficiente consistente debido a su humedad.</p>
	<p>Las piezas después de ser torneadas por segunda vez, se pulen con una espuma húmeda aquellos detalles mínimos de la superficie como hendiduras o excesos de material. Posteriormente se deja entre 1 y 2 semanas, dependiendo del tamaño de la pieza.</p>
	<p>Las piezas al encontrarse secas completamente se alistan para ingresar al horno. Esta primera quema se realiza a una temperatura de unos 950 grados alrededor de 4 horas.</p>
	<p>Después de pasar por la primera quema los productos debe ser pulidos con lija # 400. Posteriormente se le aplica pintura acrílica de color, dependiendo las especificaciones del diseño. La superficie debe ser repasada con la pintura 3 veces dejando secar entre capa y capa 15 minutos.</p>

	<p>Las piezas ya pintadas deben ser ingresadas por segunda vez al horno, a una temperatura de 1000 grados durante 4 horas.</p>
	<p>Por último, se dispone el producto para ser almacenado en una superficie plana y estable.</p>

Acabados:

Mochilas en telar

En cuanto a las mochilas se recomendó a las artesanas simplificar las formas y diseños, por medio de patrones geométricos sencillos y contornos bien definidos, adicional se pidió diseñar su propia paleta de color a partir del tinturado con hojas naturales. Con este proceso se pretende garantizar la calidad de los productos y la variedad en cuanto a color.

En cuanto al pegue de la cincha se recomienda mantener siempre la misma distancia tanto hacia arriba como hacia abajo, la costura debe ir oculta y se debe hacer la tensión necesaria para garantizar una apariencia homogénea y lisa, además de poder soportar la carga necesaria.

Finalmente se recomienda cortar hilos sueltos y moldear con las manos la mochila.

Productos en cerámica

Se recomienda conservar el color natural de la arcilla que genera el resultado de una sola quema, adicional se tallan elementos simbólicos representativos de su cultura preservando así la estética y la identidad de la cocina antigua.

Determinantes de calidad del proceso:

Mochilas en telar

- El número de puntadas en el inicio debe ser igual en la parte superior (boca de la mochila)
- Se debe aplicar en la cantidad adecuada los ingredientes utilizados para generar las tonalidades específicas en el tinturado natural. Acudiendo al informe que condensa la fórmula para la creación de color.
- Se recomienda manejar las más medidas estándar en cuanto al tamaño de las mochilas, suministradas por Artesanías de Colombia para evitar sobredimensionamientos o desproporciones.
- Los patrones gráficos deben distribuirse de forma simétrica con la misma dimensión de apertura sobre la mochila
- Es necesario explorar formas sencillas mientras generan más destreza para el desarrollo de rellenos y formas más complejas. Atendiendo a esta recomendación sería un buen comienzo para garantizar la calidad del producto.

- La superficie del tejido ha de ser pareja y no presentar saltos de urdimbre.
- El ancho del contenedor debe permanecer de la misma medida en todo lo largo de la pieza.

Productos en cerámica

- Es indispensable suavizar las superficies después del segundo torneado con una esponja húmeda para eliminar huecos y excesos, de esta forma se logra un mejor acabado y no se hace necesario lijar tanto al final.
- El acabado final se logra por medio de una sola quema, donde se debe mantener la temperatura y el tiempo recomendado, para evitar que las piezas se quiebren.
- Para la talla se recomienda realizar plantillas que encajen perfectamente en la superficie delimitada que llevara los patrones gráficos, de esta forma no sobrarán espacios y todo quedará correctamente ubicado.

Producto terminado:

Mochila:

Con el acercamiento al prototipo final se visualiza una propuesta que rescata parte de su simbología, mediante contornos sencillos que se repiten, conservando las mismas distancias entre los patrones de forma horizontal y generando un ritmo de forma vertical en cuanto las figuras que suben y bajan.

Producto en Cerámica

La propuesta en cerámica resalta la cocina ancestral mediante formas típicas y simbología de la cultura Misak. El acabado propuesto es el resultado que se obtiene de la primera quema. Un color café con superficie irregular casi imperceptible, la cual está condicionada al acabado generado en el torno.



Nota: ambos productos se encuentran en proceso

Almacenamiento y empaque

Mochilas

El almacenamiento de la mochila debe hacerse doblada para evitar deformaciones o arrugas. Se recomienda almacenar las mochilas individualmente en bolsas plásticas negras para evitar suciedad, que se manchen entre sí o que se apolille. Adicional es necesario referenciar las

mochilas con una etiqueta ubicada sobre la superficie de la bolsa con sus especificaciones generales.

Productos en Cerámica

Los productos deben ser almacenados sobre superficies estables, no ubicar en el suelo sino más bien sobre alturas media libres del peligro, adicionalmente deben estar empaquetadas en bolsas plásticas anti - impacto con el fin de garantizar su protección. Para separar los objetos entre sí es recomendable usar separadores en cartón y embalajes hechos en tablas de madera, para un fácil transporte.

Actividades realizadas:

Mochilas

Taller Evaluación de producto y características de producto.

En este taller quisimos hacer referencia a los productos existentes para lo cual realizo una valoración por parte de las mismas artesanas, induciéndolas a reconocer cada uno de los errores encontrados.

En cuanto a la forma se recomendó simplificar algunos elementos; evitar trabajar composiciones tan complejas ya que se puede llegar al punto de saturar la composición. También se recalcó un mejor uso del color y sus combinaciones, contemplando como posibilidad de uso máximo 4 colores por mochila.

Finalmente se plantearon unos determinantes a la hora de generar nuevas propuestas de diseño, entre ellas: modelos, técnicas, tamaños, colores y simbología.

Taller de referentes y geometrización

Para este taller primero se realizó una salida de campo a los petroglifos de la zona, donde pudimos encontrar diferentes elementos simbólicos, donde la espiral fue una de las formas que más se encontraron, también habían rostros, flechas e incluso hasta un feto. Este feto al igual que otras figuras fueron representadas de forma figurativa por las artesanas en sus mochilas, donde el resultado obtenido no fue el mejor, debido a que parecía un manchón de hilo sobre la superficie, A raíz de lo anterior se dicta el taller de geometrización donde se establecieron las figuras geométricas como la base para generar las diferentes composiciones gráficas. Adicional a ello se plantearon diferentes temas como: la cocina, la siembra, la familia, el origen y se invitó a cada una de ellas a abstraer los elementos más representativos y característicos de dichos temas, seguidamente pasaron al tablero y generaron diferentes posibilidades de diseño.

Taller de Tinturado

Para este taller realizamos una prueba con 500 gr de Nogal, 500 gr aliso, 12 limones, 15 clavos oxidados, 12 litros de agua mezclados en 12 litros de agua hervida bajo una cocción de 3 horas.

La dinámica del proceso fue muy interesante, pues entre todas las artesanas habían fórmulas distintas de realizar el tinturado, al final se unificó una sola propuesta y esa fue la que se realizó. Finalmente el color obtenido fue un café oscuro.

Seguidamente del proceso de tinturado se pidió a las artesanas colocaran sobre la mesa las diferentes tonalidades que han logrado mediante el tinturado natural ya experimentado en ocasiones anteriores,

Donde resultaron los siguientes tonos: negro, café claro, café oscuro, verde claro, verde oscuro, gris claro, gris oscuro, morado, naranja y amarillo. Después unificamos una fórmula por cada calor, donde se tuvo en cuenta el gramaje de las hojas y la lana, también la cantidad de agua, aditivos, y tiempos de cocción. Cada color fue asignado por pareja a las artesanas para que lo experimentaran en sus casas y así poder socializar el resultado.

Taller Co-diseño experimentación formal

En este taller se invitó a las artesanas a construir una propuesta de diseño a partir de un referente «La espiral». La dinámica consistía en pasar al tablero y empezar a dibujar sobre la superficie de la mochila. El resultado fueron varias composiciones colectivas, ya que las artesanas hacían sus aportes con el fin de perfeccionar el diseño.

En esta actividad se pudo evidenciar un avance con los talleres impartidos, teniendo en cuenta que aplicaron varios conceptos ya aprendidos.

Posteriormente a esta actividad complementamos con el taller de línea de producto haciendo énfasis en su definición y las características de forma, tamaño, color, material y categoría. Estas definiciones fueron oportunas para que las artesanas aprendan a generarle atributos y cualidades a los productos compuesto por una línea.

Taller Evaluación de producto y características de producto. (Alfarería)

En esta intervención hicimos un recorrido por las instalaciones de la planta productiva de cerámica, donde se obtuvo información muy valiosa acerca del proceso y los productos desarrollados ahí.

En cuanto a los productos tienen una característica particular y es la connotación de rescate sobre objetos de cocina ancestral.

En cuanto a los aspectos formales se alcanzaron a hacer recomendaciones de diseño para simplificar algunas formas, mejorar el acabado que dan con las pinturas en aceite y sobre todo mejorar las combinaciones de color.

Taller Co-diseño exploración forma (Alfarería)

El taller de Cerámica está conformado por instructores artesanos, los cuales imparten clases a los jóvenes de su comunidad. En la visita tuvimos la oportunidad de contar con su participación en el taller de Co- diseño. En este taller se trataron temas como: línea de producto y sus características, estándares de calidad y acabados, con base a estos temas se generó una evaluación de sus productos actuales, donde se hicieron las respectivas recomendaciones y modificaciones.

Posterior a ello se modeló un prototipo donde se exploraron texturas sobre las superficies que hacían alusión a su simbología.

Para el desarrollo de las texturas se les capacito en el uso de elementos básicos de medición para la generación de plantillas, con el fin de conseguir un patrón más exacto y proporcional a la hora de ser plasmado sobre las superficies.

Recomendaciones:

- Se recomienda seguir explorando formalmente propuestas de tapetes o piezas realizadas en telar, donde se pueda aplicar parte de la paleta de color obtenida por la comunidad.
- Se recomienda generar un documento que contenga la simbología Misak que pueda ser de uso para la comunidad. Debe incluirse la participación de los niños que están recibiendo capacitación técnica por parte de los maestros artesanos. La idea es que los niños no desconozcan los elementos simbólicos de su zona que pueden ser utilizados como referentes para la generación de nuevas propuestas