



artesanías de colombia



2016

CARTILLA “PROCESO PRODUCTIVO IMPLANTADO, FORTALECIDO O TRANSFERIDO APLICADO A BISUTERIA”

Subgerencia de Desarrollo



CARTILLA PROCESO PRODUCTIVO IMPLANTADO, FORTALECIDO O TRANSFERIDO APLICADO A BISUTERIA.

**Presentada por Nora Andrea Ortiz L.
ASESORA DE DISEÑO Y PRODUCCIÓN.
Diseñadora Industrial - Joyera.**

Proyecto:

Fomento del emprendimiento artesanal en Bogotá D.C 2015 2016.

2016.

CARTILLA DE BISUTERÍA DE PROCESO IMPLANTADO Y FORTALECIDO

INTRODUCCIÓN:

En la presente cartilla, se presenta el proceso llevado a cabo con María Helena Pita de Usaquén y Aida Camacho de Ciudad Bolívar, quienes son artesanas del oficio de bisutería, que vienen siendo asesoradas desde el año 2015 en el proyecto desarrollado con la secretaría de Distrital de la Mujer. Por laboratorio de diseño de Bogotá. En el cual se trabajó con sus productos, para lograr subir el valor percibido de los mismos. Teniendo en cuenta que ya se han logrado avances significativos a nivel técnico con sus diferentes procesos de ensartado y tejidos de bisutería, se hace necesario implantar un nuevo proceso que pueda complementar lo que ya vienen haciendo y desarrollando con la Diseñadora a cargo, para ser aplicado en sus productos para expoartesano Medellín 2016.

Contenidos de la cartilla:

1. A que se denomina Bisutería.
2. Objetivos.
3. Paso a paso.
4. Estandarización y normalización de procesos (medidas, proporciones, cantidades).
5. Materiales e insumos.
6. Herramientas y Equipos.
7. Logros esperados (muestras de acuerdo a cada fase).

1. A QUE SE DENOMINA BISUTERÍA?

Se denomina bisutería a la producción de objetos o elementos de adorno que imitan a la joyería pero que no involucran metales preciosos.

Corresponde a procesos de ensamble y ensartado, no controla una transformación a partir del dominio de una técnica artesanal, básicamente se basa en procesos **semi-industriales**, en donde la composición, la ergonomía, la teoría del color aplicada, la moda, las tendencias, la estética y la calidad de los materiales, marcan la diferencia y le aportan un valor percibido a las piezas.



DISEÑADORA:
NORA ANDREA ORTIZ LÓPEZ
2016.

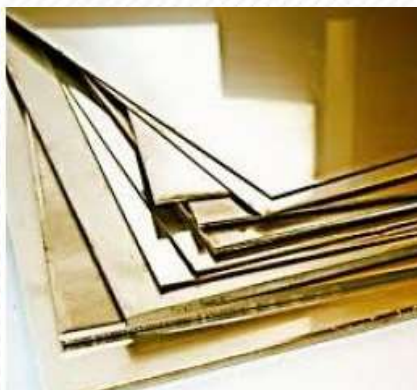
2. OBJETIVOS:

- Generar mayor valor percibido en los productos asesorados.
- Realizar un aporte al proceso productivo que contribuya al diseño final y mejora del mismo.
- Transferir e implantar el proceso de martillado y texturado de laminas, como posibilidad par dar acabados al metal que será utilizado en botones para las pulseras que se están elaborando para Expoartesano Medellín 2016.
- Obtener un tipo de broche para las pulseras que facilite el gesto de apuntar y desapuntar, que sea claro y fácil de manipular, dando aporte de diseño a las mismas.
- Utilizar metales no preciosos como, bronce, latón, cobre, alpaca, aunque también podría llegar a utilizarse plata.
- Generar equilibrio estético.

3. PASO A PASO:

A partir de una lamina que se compra pre elaborada, es decir en presentación y forma requerida, en este caso será lamina de latón o bronce de 1mm. Se pueden realizar diferentes texturas, en este caso será por medio de la técnica de martillado.

1. Se corta o manda cortar en una medida que facilite la manipulación de la misma en el taller de la artesana.



El artesano, fácilmente puede ubicar en su espacio de trabajo un ligar para esta labor.

3. PASO A PASO:

A partir de una lamina que se compra pre elaborada, es decir en presentación y forma requerida, en este caso será lamina de latón o bronce de 1mm. Se pueden realizar diferentes texturas, en este caso será por medio de la técnica de martillado.

2. Se ubica el artesano en posición cómoda para poder realizar la textura, sobre la superficie del metal, en este caso el martillado a la lamina y se comienza a martillar con un martillo que tenga extremo de bola, para que genere la textura que se desea.



3. PASO A PASO:

A partir de una lamina que se compra pre elaborada, es decir en presentación y forma requerida, en este caso será lamina de latón o bronce de 1mm. Se pueden realizar diferentes texturas, en este caso será por medio de la técnica de martillado.

3. Se va generando una textura sobre la superficie de manera ordenada o con un ritmo en la aplicación de la misma, teniendo especial precaución que no queden espacios lizos o espacios sin la textura del martillado.



3. PASO A PASO:

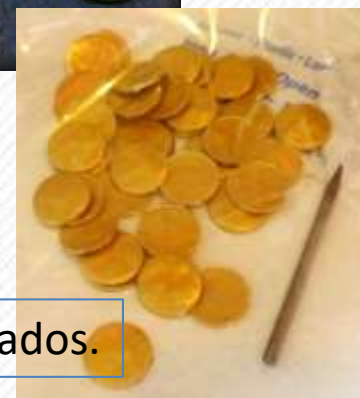
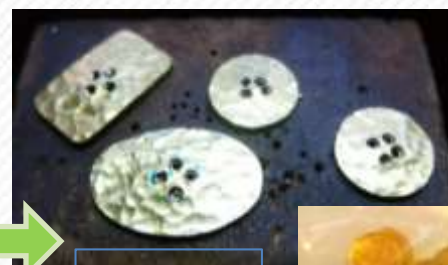
A partir de una lamina que se compra pre elaborada, es decir en presentación y forma requerida, en este caso será lamina de latón o bronce de 1mm. Se pueden realizar diferentes texturas, en este caso será por medio de la técnica de martillado.

3. Se va generando una textura sobre la superficie de manera ordenada o con un ritmo en la aplicación de la misma, teniendo especial precaución que no queden espacios lizos o espacios sin la textura del martillado.



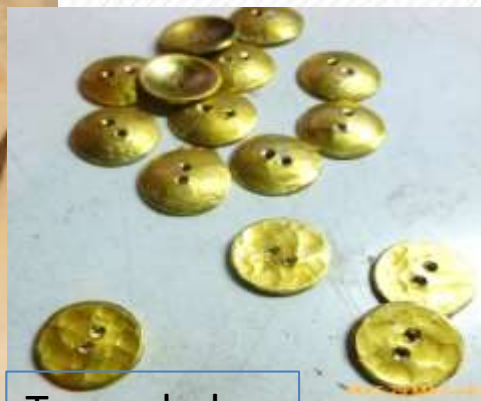
3. PASO A PASO:

4. Al obtener la lamina con la textura de martillado, se trazan las formas requeridas, de los botones de bronce o latón, según el diseño planteado previamente, y teniendo en cuenta el tamaño de las pulseras que se van a tejer.
5. Se les plantean 2 posibilidades técnicas, teniendo en cuenta que no son Joyeras, una que se manden calar las formas con los mismos artesanos del proyecto y la otra que se manden troquelar, teniendo en cuenta que lo planteado en los diseños son formas básicas como círculos y óvalos.



3. PASO A PASO:

5. Se les plantean 2 posibilidades técnicas, teniendo en cuenta que no son Joyeras, una que se manden calar las formas con los mismos artesanos del proyecto y la otra que se manden troquelar, teniendo en cuenta que lo planteado en los diseños son formas básicas como círculos y óvalos.



Troquelados.



calados

3. PASO A PASO:

6. Se rectifican las formas caladas y/o se retiran las rebabas generadas en el proceso de troquelado limando en las partes externas de los botones.



Aprenden la manera adecuada de limar los bordes y rebabas de los botones.

3. PASO A PASO:

7. Luego de tener las formas caladas o troqueladas, se deben realizar las perforaciones con broca más pequeña el tamaño final del orificio para evitar que se deformen en el momento del embutido.



3. PASO A PASO:

8. Hacer el proceso de embutido de los botones, recociendo previamente, para lograr mejores resultados al momento del embutido. Este se realiza para dar el volumen que estos requieren. Seguido a esto se re pasan las perforaciones hechas previamente con la broca que tiene el tamaño definitivo.



3. PASO A PASO:

8. Hacer el proceso de embutido de los botones, recociendo previamente, para lograr mejores resultados al momento del embutido. Este se realiza para dar el volumen que estos requieren. Seguido a esto se re pasan las perforaciones hechas previamente con la broca que tiene el tamaño definitivo.



4. Estandarización y normalización de procesos (medidas, proporciones, cantidades).

- En este caso se utilizaron laminas de latón y bronce de 1mm. de calibre, para que tengan buen valor percibido y no se vean como laticas de poco valor.
- Para las medidas de los círculos se tubo en cuenta los anchos de las pulseras a elaborar, el tamaño de las mostacillas y la calidad de las mismas.
- Las cantidades en este caso, deben ser, preferiblemente, de mínimo una docena, teniendo en cuenta que si se pasa de estas cantidades se optimiza mejor el proceso, ya sea de troquelado (que bajaría bastante los costos de fabricación de los botones) o cualquier otra fase del proceso. Ya que se puede ir haciendo a la vez (en todas las piezas) cada proceso y esto contribuye a la optimización del tiempo de producción.
- Se propone estandarizar las medidas de los botones redondos como de los ovalados, teniendo en cuenta los tamaños de las piedras a utilizar y lo que se encuentra en el mercado a este respecto. Para poder tener claros los costos de materia prima e insumos en general.

5. Materiales e insumos.

Los materiales utilizados y planteados para la elaboración de los botones para las pulseras tejidas con mostacillas son:

MATERIALES PROPUESTOS:

- Laminas de latón o bronce de 1 mm de calibre
- Laminas de cobre calibre 1 mm
- Laminas de alpaca de 1 mm de calibre.
- Plata laminada a 1mm de calibre.



INSUMOS:

- Gas para el proceso de recocido con soplete.
- Bicarbonato de Sodio, para limpiar las piezas.
- Piedra alumbre para decapar después de los procesos realizados.
- Agua y jabón para limpieza final.



Piedra alumbre

5. Materiales e insumos.

Materias primas e insumos más utilizados en sus pulseras.



- Mostacillas, chaquiras, chaquirones. Mostacilla Miyuki.
- Cristales checos y de murano.
- Cuentas de diferentes estilos, diseños, colores y materiales.
- Hilos de nylon, aptan, terlenka, enserado, entre otros.
- Cueros redondos y planos de colores. Cordones varios.
- Pegantes, esmaltes de uñas.
- Broches para collares y pulseras y ganchos para aretes.



6. Herramientas y Equipos:

Las herramientas y equipos requeridos en este procesos son:

- Martillos de bola, metálicos. Diferentes tamaños.
- Brocas de perforación según tamaño de orificio requerido.
- Lijas, limas.
- Fresador o taladro con pieza de mano para realizar perforaciones.
- Mesa de trabajo.
- Embutidores y tas o dado de bronce.



6. Herramientas y Equipos:

Herramientas e insumos más utilizados.

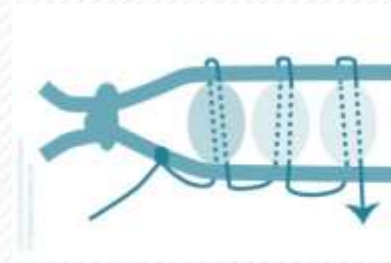
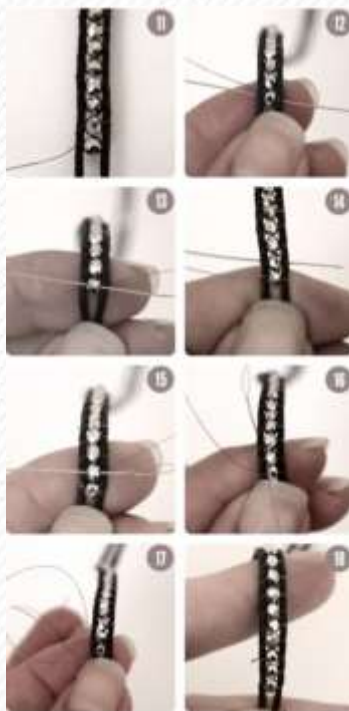
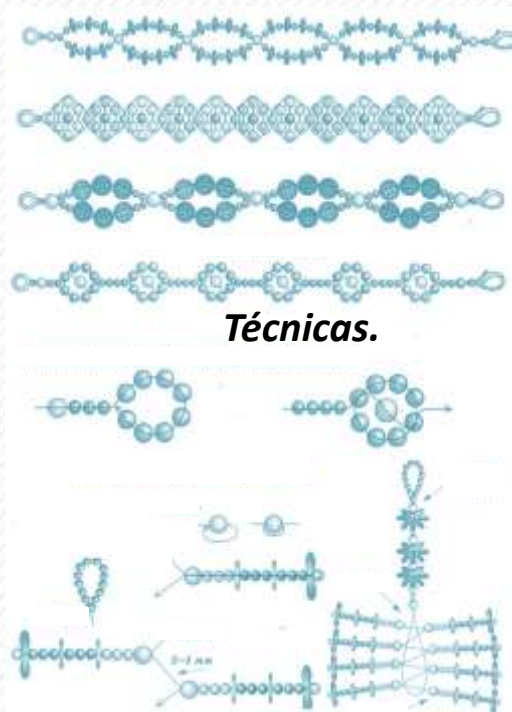


Las herramientas más utilizadas por las mujeres de las diferentes localidades para elaborar Los productos de Bisutería, son:

- Pinzas de punta redonda.
- Pinzas de punta plana.
- Corta fríos.
- Agujas mostacilleras.
- Agujas de crochet.
- Diferentes tipos de telares.
- Tijeras.



Técnicas de Bisutería que aplican en las pulseras, manillas, brazaletes tejidos:



Posibilidades de tejidos y ensartados en bisutería aplicadas en diferentes materiales y Productos a elaborar.

Técnicas de Bisutería que aplican en las pulseras, manillas, brazaletes tejidos:

Algunas de las técnicas de ensartados y tejidos utilizadas en productos de bisutería:

- Tejidos con telar de puntillas.
- Ensartados básicos.
- Tejido peyote, que se realiza con agujas mostacilleras, hilo y mostacillas de diferentes tamaños y formas.
- Crochet.
- Macramé y toda clase de posibilidades y combinaciones entre ellas.



5. Logros:

- Se logra la elaboración de botones, que le dan un carácter de diseño e identidad al producto, en este caso las pulseras elaboradas con mostacillas en tejidos de ensartados como telar puntilla y técnica peyote.
- Aportando al valor percibido del producto.
- Se transfiere información técnica a las artesanas que así lo requerían para la mejora de su producto.
- Se puede dar solución a los broches o manera de apuntar las manillas o pulseras que las artesanas elaboran, generando mayor valor percibido, más aun cuando ya se ha mejorado también el tipo de piedras que utilizan para elaborarlas y los colores y relaciones formales implícitas en sus patrones de diseño en la pulseras.
- Proceso productivo implantado, fortalecido o transferido aplicado a bisutería.
- Un producto más competitivo que se pudo dar a conocer a la vez en su momento a la Corporación Mundial de la Mujer.
- Producto aprobado para expoartesano Medellín 2016.

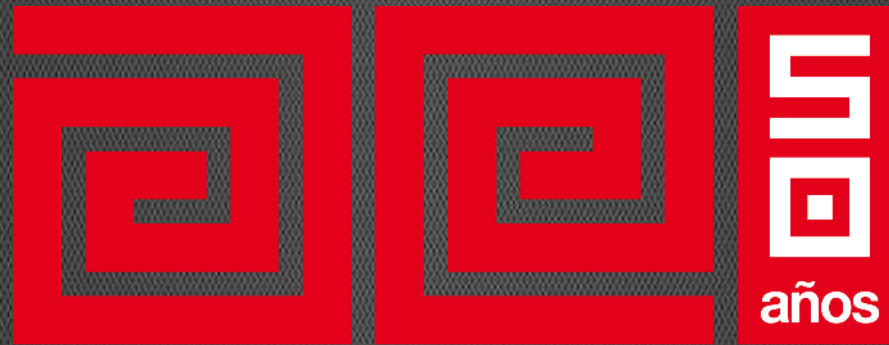


5. Logros:



5. Logros:





artesanías de colombia

2016

