



## **FORTALECIMIENTO EMPRESARIAL DE LA INDUSTRIA ARTESANAL EN EL DEPARTAMENTO DE CALDAS**

### **DISEÑO DE MODAS Y DESARROLLO DE PRODUCTOS ENFOCADOS A LA OPTIMIZACIÓN DE TÉCNICAS TEXTILES EN EL DEPARTAMENTO DE CALDAS INFORME FINAL**

**MARGARITA MARÍA BUITRAGO FRANCO  
ASESORA EN DISEÑO DE MODAS Y TEXTILES**

**-DICIEMBRE DE 2011**



## Tabla de Contenido

<b>Glosario</b>	<b>3</b>
<b>Resumen</b>	<b>4</b>
<b>Introducción</b>	<b>5</b>
<b>Propósito</b>	<b>6</b>
<b>Alcance</b>	<b>9</b>
<b>Antecedentes</b>	<b>10</b>
<b>Mapa Geográfico</b>	<b>11</b>
<b>Descripción</b>	<b>12</b>
<b>Municipio de Anserma</b>	<b>13</b>
<b>Municipio de Manizales</b>	<b>15</b>
<b>Municipio de Marulanda</b>	<b>19</b>
<b>Municipio de Salamina</b>	<b>24</b>
<b>Municipio de Villa María</b>	<b>28</b>
<b>Resultados</b>	<b>30</b>
<b>Conclusiones</b>	<b>31</b>
<b>Limitaciones y dificultades</b>	<b>32</b>
<b>Recomendaciones y sugerencias</b>	<b>32</b>
<b>Materiales complementarios y anexos</b>	<b>34</b>
<b>Referencias Bibliográficas</b>	<b>49</b>

## GLOSARIO

- Acabados: Proceso de pulido final de un producto
- Aglomerado: Acción de reunir o ligar entre sí un conjunto de elementos (fibras)
- Aprestos: Goma para endurecer fibras textiles
- Avíos: Número de partes o piezas de una prenda de vestir
- Calandras: Máquina compuesta de rodillos destinada a prensar telas o papel
- Entretela: Textil engomado por una de sus dos caras, para pegado al calor sobre otro textil
- Fusionar: Acción de pegado de dos piezas textiles al calor
- Gritinina: Nombre técnico de la gelatina sin sabor
- Hiladillas: Tipo de sesgo o tira plana que se utiliza para dar acabado a la confección de las prendas. Su composición es normalmente de base algodón.
- Insumos: Elemento complementario del proceso de fabricación de una prenda de vestir.
- Modelaje: Proceso por medio del cual se obtiene un patrón básico para confeccionar una prenda de vestir; comúnmente se realiza sobre un maniquí o un cuerpo humano.
- Mordiente: Fijador natural o químico, de tintes aplicables a los textiles o a las fibras.
- Patrón: Pieza o parte de un conjunto de elementos para fabricar una prenda de vestir.
- Patronaje: Acción de fabricar un patrón técnico para una prenda de vestir.
- Riata: Pieza tejida por un conjunto de hilos o fibras que forman una composición plana.
- Suministros: Conjunto de materiales que complementados con la materia prima logran la fabricación de un producto terminado.
- Tinturado: Aplicación de una sustancia que le da color a una superficie.



## Resumen

A lo largo y ancho del departamento de Caldas existen gran cantidad de condiciones climáticas lo que ha permitido que en la región se desarrollen diversas variedades de fibras naturales como son: la iraca que se produce en Aguadas, el fique que se produce en Aranzasu, la seda que se produce en Anserma, la lana que se produce en Marulanda y Salamina, principalmente, entre otras. Esto ha conllevado a generar procesos creativos de desarrollo y productividad a través de todos estos años con miras al mejoramiento de la proyección artesanal, cuyos productos se enfocan en conceptos y tradiciones adoptadas desde la visión de la naturaleza como herramienta transformada para la creación de nuevas obras.

En el segundo semestre de 2011 se plantea la propuesta de generar nuevos productos a nivel de la línea de complemento de vestuario desde el diseño de modas y piezas textiles, a lo largo de los municipios que se dedican a transformar dichas fibras naturales para la consecución de textiles con los cuales se proponen los nuevos diseños.

En este documento se socializarán las actividades desarrolladas en el segundo semestre de 2011.



## Introducción

Teniendo en cuenta el rescate de las técnicas ancestrales artesanales de la comunidad indígena Embera se toma como concepto para la propuesta de moda y accesorios, un concepto tradicional, cuyo hilo conductor es la transformación geométrica, la simbología indígena y la desestructuración de la misma, entre otros; aplicando unos parámetros de diseño como la misma desestructuración y aplicaciones enfocados a la proyección, repetición, graduación, equilibrio y radiación de las formas aterrizando los diseños en una silueta natural (sobre la figura humana).

Por otro lado, algunos métodos de cohesión de la colección y el proceso de desarrollo en sí, implica adecuar talleres de transformación de referentes con los artesanos, realizar laboratorios de compatibilidad de diferentes materiales y capacitaciones en transformación de algunas fibras naturales, como también la capacitación en desarrollo de patrones y modelado sobre el cuerpo humano para la fabricación de las prendas de vestir; también se plantearon algunas estrategias de producción como alianzas entre artesanos, combinaciones de materias primas y desarrollo de líneas y sub líneas de productos, socialización de teorías de color utilizando como referente el círculo cromático, y socialización de teorías de diseño, alta costura, entre otras. Lo cual permitió identificar la conceptualización real de la propuesta de diseño 2011 en moda y accesorios.

Sumado a esto en el marco del CNV Caldas que busca básicamente el fortalecimiento del sector artesanal en el departamento, se propone la alternativa de re orientar los procesos productivos con miras a proyectar el producto artesanal de la región hacia un mercado nacional e internacional, que garantice unos estándares de calidad apropiados y competitivos. No obstante dicho alcance posiciona estos productos en los mejores niveles, a la altura de empresas reconocidas, lo que permite mejorar ostensiblemente la calidad de vida de los artesanos, creadores y hacedores de dichas obras.

Naturalmente, el diseño de modas se concibe en gran medida desde un enfoque industrial, puesto que las implicaciones del desarrollo del mismo, obligan a planificar procesos en serie; sin embargo, no lejos de manejar el diseño de modas con enfoque artesanal, se deja en claro que, por tratarse de artesanía, la implementación de los productos se vuelve exclusiva-es decir-no se repite y de esta forma se concibe como un valor agregado en su misma creación.



Es así como nace la propuesta de aprovechar los recursos (fibras) naturales para el diseño e implementación de nuevos productos a nivel de modas y accesorios, ampliando la oferta de servicios por parte del laboratorio de Artesanías de Colombia Unidad caldas.



## Propósito

La principal problemática asociada al desarrollo de vestuario artesanal vinculando la transformación de las fibras naturales como materia prima, radica en que la mayoría de las unidades productivas del departamento se limitan a la aplicación de la fibra en sus productos, solo en su estado natural; lo anterior como consecuencia de la poca instrucción que se tiene en algunas técnicas de transformación y procedimientos sistemáticos que sin duda podrían facilitar los procesos productivos de cada unidad.

La dinámica de impartir capacitaciones y talleres, constituye un trabajo dinámico de apoyo y orientación en nuevos procedimientos, al igual que implica tener siempre presente la aplicación de dichos procesos de acuerdo a un orden lógico, lo que garantiza una producción exitosa y bien estructurada.

Existen infinidad de herramientas de apoyo frente a la fabricación artesanal, con las cuales el artesano puede optimizar los tiempos de producción y los recursos materiales; es preciso darlas a conocer y orientar a cerca de su utilización y control.

A continuación se relacionan dos tablas de proyección de capacitaciones planteadas para algunas asociaciones y artesanos de los diferentes municipios del departamento:

De igual manera se relacionan esquemas de controles operacionales en la confección de prendas de vestir, especificando el orden de ensamble de la misma e identificando el tipo de prenda, material y maquinaria a utilizar:

PROPUESTA CAPACITACIÓN TINTURADO INDUSTRIAL Y AGLOMERACIÓN DE FIBRA NATURAL								
LABORATORIO DE ARTESANÍAS DE COLOMBIA UNIDAD CALDAS								
FECHA	MUNICIPIO	ASOCIACIÓN	DURACIÓN	MATERIALES REQUERIDOS	CANTIDAD	PARA TENER EN CUENTA		
10/10/2011	VICTORIA	ASOFICAR (CARMEN ROSA VALENCIA-3147654352)	6 HORAS	SAL ÁCIDO ASCÉTICO	PARA TINTURA DE LA FIBRA			
	ARANSASU	EFICAR LUZ MARNY NOREÑA-3117401651 (mota de fique)		OLLAS GRANDES PARA REVOLVER				
	LA DORADA	PENITENCIARIA DOÑA JUANA-3216423394		CUCHARAS DE PALO				
	AGUADAS	COOPERATIVA ARTESANAL DE AGUADAS-8514467-		BALDES Y/O VASIJAS PLÁSTICAS	5			
	VILLAMARÍA	GRUPO ARTESANAL VILLAMARÍA-3104610911		ESPACIO AL AIRE LIBRE PARA SECAR LA FIBRA				
				GRETINIA (O GELATINA SIN SABOR)	10 CAJAS			
				AGUA CALIENTE				
	<b>OBSERVACIONES</b>				PINCEL PLANO #10-12		10	
	LA JORNADA DE 6 HORAS DE CAPACITACIÓN SE PUEDE DIVIDIR EN 2 Ó 3 ETAPAS DE INSTRUCCIÓN. <b>INICIALMENTE</b> SE CAPACITARÁ UN NÚMERO MÁXIMO DE 20 PERSONAS EN MANZALES Y VILLAMARÍA. SE REQUIERE UN ESPACIO AMPLIO PARA DESARROLLAR EL TALLER DE AGLOMERADO DE LA FIBRA. LAS PERSONAS DISPUESTAS A CAPACITARSE DEBERÁN ACORDAR ENTRE ELAS LA OBTENCIÓN DE LOS MATERIALES PARA				PIEZAS DE LANA NATURAL Y/O HILO		500 gr	
					BOLSAS PLÁSTICAS PARA BASURA		5	
				GUANTES CÚNICOS	10			

PROPUESTA CAPACITACIÓN EN MODELAJE SOBRE MANIQUI						
LABORATORIO ARTESANÍAS DE COLOMBIA UNIDAD CALDAS						
FECHA	MUNICIPIO	ASOCIACIÓN	DURACIÓN	MATERIALES REQUERIDOS	CANTIDAD	PARA TENER EN CUENTA
21 AL 23-09/11	MARULANDA	COOPERATIVA OVINA DE MARULANDA-8498532	8 HORAS	MANIQUES FEMEINOS	2	EL PERFIL DE LAS PERSONAS DE DESEEN TOMAR EL TALLER DEBEN TENER CONOCIMIENTO BÁSICO EN CONFECCIÓN, MANEJO DE MÁQUINA PLANA O MÁQUINA FAMILIAR.
				PIEZAS TEXTILES (DACRÓN, LANILLA O GÉMEPO.)	15 m	
	ALFILERES	1 CARRETA				
12/10/2011	ANSERMA	ASEDAN -8536505-	MARCADOR PUNTA DELGADA	4		
			TIJERAS DE TELA	4		
			PAPEL PERIÓDICO	10 PLIEGOS		
13/10/2011	SALAMINA	SOCIEDAD SAN VICENTE DE PAÚL	CARTULINA	10 PLIEGOS		
			ESCUADRA 30x40 Y 45, GRANDE DE 35 Ó 40 cm	1 x PERSONA		
			METRO	10		
			<b>OBSERVACIONES</b>			
LA JORNADA DE 8 HORAS DE CAPACITACIÓN SE PUEDE DIVIDIR EN 2 Ó 3 ETAPAS DE INSTRUCCIÓN. <b>INICIALMENTE</b> SE CAPACITARÁ UN NÚMERO MÁXIMO DE 10 PERSONAS EN MANZALES Y VILLAMARÍA. SE REQUIERE UN ESPACIO AMPLIO PARA DESARROLLAR EL TALLER DE AGLOMERADO DE LA FIBRA. LAS PERSONAS DISPUESTAS A CAPACITARSE DEBERÁN ACORDAR ENTRE ELAS LA OBTENCIÓN DE LOS MATERIALES PARA DESARROLLAR EL TALLER.				INTERLÓN ADHESIVO	10 CAJAS	
				PLANCHA	2	
				MÁQUINA PLANA O FAMILIAR PARA CONFECCIÓN	1	
				AGUJAS DE MANO Y DE MÁQUINA # 12	1 PAÑO	



FICHA TECNICA DE LISTADO OPERACIONAL COOPERATIVA OVINA DE MARULANDA			
PROYECTO OPORTUNIDADES RURALES		CAPA CORTA CUELLO CORBATA	
			
Pasos	Operacion	Material	Maquina
1	MARCAR ROTONDA SOBRE TELA DOBLADA EN CUATRO PARTES	LANA	MANUAL
2	MACAR CIRCULO DE CUELLO, CENTRO FRENTE Y CORTAR	LANA	MANUAL
3	FILETEAR CONTORNO ROTONDA EN PUNTADA CROCHET	HILO DE LANA	MANUAL
4	CORTAR RECTÁNGULO DE 1,50 m X 1,20 m	LANA EN CONTRASTE DE COLOR	MANUAL
5	FILETEAR CONTORNO RECTÁNGULO EN PUNTADA CROCHET	HILO DE LANA	MANUAL
6	PRENDER CUELLO DE CONTORNO ESCOTE A UN cm	LANA	PLANA

PROYECTO OPORTUNIDADES RURALES		CHALECO EN TELA DISEÑADA A RAYAS	
			
Pasos	Operacion	Material	Maquina
1	CORTAR PATRONES EN TELA DE LANA	LANA	MANUAL
2	CORTAR PATRONES EN TELA DE FORRO	PIEL DE ÁNGEL	MANUAL
3	PRENDER COSTADOS FRENTE DE CENTRO FRENTE A 1cm	LANA	PLANA
4	PRENDER COSTADOS ESPALDA DE CENTRO ESPALDA A 1cm	LANA	PLANA
5	UNIR FRENTE Y ESPALDA POR HOMBRO A 1cm	LANA	PLANA
6	PRENDER FALSOS DE CENTROS FRENTE A 1cm	LANA	PLANA
1	PRENDER COSTADOS ESPALDA DE CENTRO ESPALDA A 1cm	PIEL DE ÁNGEL	PLANA
2	UNIR FRENTE Y ESPALDA POR HOMBRO A 1cm	PIEL DE ÁNGEL	PLANA
3	PRENDER FALSOS DE CENTROS FRENTE A 1cm	PIEL DE ÁNGEL	PLANA
4	PRENDER FORRO DE CHALECO POR CONTORNO ESCOTE	LANA Y PIEL DE ÁNGEL	PLANA
5	ENTALEGAR SISAS	LANA Y PIEL DE ÁNGEL	PLANA
6	ENTALEGAR RUEDOS	LANA Y PIEL DE ÁNGEL	PLANA



## Alcance

Una vez identificada la problemática, se pudo establecer mecanismos de control de procesos técnicos que dieran lugar a una metodología de trabajo mejor estructurada; desde la creación inicial de un diseño, basándose en una conceptualización clara, pasando por la programación de la producción hasta llegar a la ejecución de todos los pasos y procedimientos necesarios lograr la terminación correcta de un producto.

Es un caso concreto, el re diseño y planeación de la fabricación de la ruana tradicional de Marulanda, la cual requiere desde el comienzo, la fabricación del textil con base en la materia prima lana natural; para pensar en este procedimiento, se debe tener en cuenta la consecución del hilo que anteriormente ha pasado por un proceso de lavado, desengome, e hilatura de los cabos: procesos que se pretende queden registrados con control de tiempos y control de utilización de insumos para su desarrollo.

Una vez escogido el hilo con su respectivo color, el cual ha pasado por un proceso de tinturado-también registrado- se procede a programar la fase productiva del textil, la cual consiste en montar el urdido sobre el telar manual horizontal, pensando desde el mismo montaje en el diseño, puntada y repisadas con que va a quedar finalmente la pieza textil.

En el control de este proceso se presentan dificultades tales como que los telares manuales tienen mas de 50 años de uso, lo que implica que ya se encuentran desgastados, tanto en su sistema mecánico, como en sus accesorios, específicamente los peines y rodillos; el resultado de ello es la consecución de un textil con diferentes dimensiones en su ancho, irregularidades constantes en el tejido, entre otras; sin embargo esta desventaja se ha convertido en una oportunidad para idearse por parte de las unidades productivas, la estrategia de plantear nuevos diseños textiles tratando de atenuar este déficit técnico, en el sentido de controlar la producción de las piezas textiles tomándose más tiempo para revisar y corregir las estructuras resultantes. Pero el proceso no termina allí, sino que continúa con la proyección del diseño de la ruana, que en su estructura básica se compone de un rectángulo de 1.20 cm de ancho por 1.40 cm de largo con una abertura de 32 cm de profunda en todo su centro y que en su resultado final presenta una transformación estructural dado que se añaden avíos complementarios, como cuellos, bolsillos, ribetes tejidos, re orientando así el diseño de la misma.

La meta posterior a este principio, es continuar realizando controles y pruebas de fabricación que garanticen un insumo apto para aterrizar los diseños orientados a la vestimenta teniendo en cuenta las nuevas tendencias, sin dejar de lado el concepto tradicional.



## Antecedentes

El laboratorio de artesanías de Colombia unidad Caldas, viene funcionando desde hace dos años con su centro de atención al artesano ubicado en el municipio de Manizales, atendiendo 25 de los 27 municipios del departamento en todas las áreas del conocimiento artesanal de cada uno de ellos. De igual manera se han venido desarrollando convenios productivos y de comercialización, lo que ha permitido proyectar a nivel regional y nacional el quehacer del artesano, a la vez que han diseñado paquetes gráficos y catálogos de productos para cada una de las unidades productivas y estas fueron las condiciones iniciales en las que se conoció el proceso que al año actual 2011, lleva el laboratorio con dichas asociaciones.

En los cinco municipios atendidos desde agosto hasta diciembre del presente año-a nivel textil-se encontraron diversos aspectos tales como:

- Asociaciones legalmente constituidas por más de 10 y 20 años.
- Asociaciones y artesanos independientes con desarrollo de identidad corporativa, asesorados por Artesanías de Colombia Unidad Caldas.
- Escaso recurso humano para satisfacer condiciones de producción.
- Capacidad productiva e instalada desatendida.
- Carreteras y vías intermunicipales cerradas por derrumbes debido al invierno
- Alto nivel de desarrollo en técnicas tradicionales de tejidos y alto nivel de receptividad a nuevas propuestas de diseños e implementación de procesos.
- Amplia experiencia y trayectoria por parte de los artesanos para la transformación de las fibras textiles y manejo de diferentes técnicas de elaboración.
- Buen campo de acción para la re orientación de mecanismos productivos y métodos de desarrollo de diseño.

Dadas estas condiciones, se procede a revisar el historial productivo y comercial de cada unidad productiva, buscando re direccionar los procesos de forma que se optimicen tiempos y recursos materiales, sin embargo se



encontró que existen falencias como el desconocimiento de fundamentaciones teóricas que nacen en la academia y que son necesarias para el correcto manejo de una producción; es por eso que se incluye dentro del proyecto la alternativa de vincular la experiencia de un profesional en Diseño de Modas para brindar orientación en tendencias y asesoría en procesos textiles ya que de esta manera se responde a la expectativa de implementar nuevos diseños en modas y textiles.

A continuación se relaciona el mapa geográfico del departamento de Caldas ubicado en el territorio nacional.



## Descripción

Partiendo de la situación real de las unidades asociativas e independientes, a cerca de que se está incursionando en el tema de las tendencias en moda y accesorios, se presenta a continuación la relación de las actividades desarrolladas en cada una de las unidades productivas artesanales:

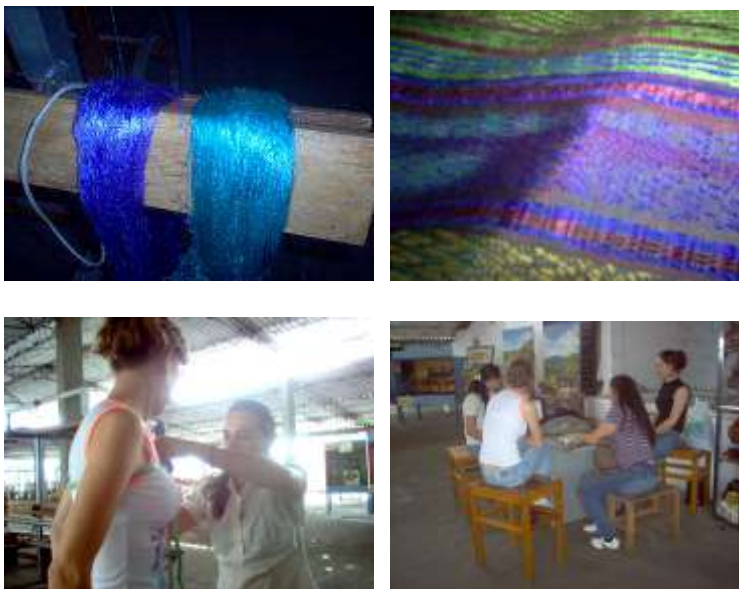
Municipios atendidos	Artesanos atendidos	Artesanos nuevos	Número de asesorías	Asesorías puntuales	Asesorías del proyecto	Número de Diseños	Número de rediseños	Diseños producidos
<b>ANSERMA</b>	6		4			6		
<b>MANIZALES</b>	9		40	2		24	10	15
<b>MARULANDA</b>	15		41			32	15	40
<b>SALAMINA</b>	4		20			4	4	4
<b>VILLAMARÍA</b>	5	21	28			4	2	1
<b>TOTAL</b>	39	21	133	2	183	70	31	60

Con base en este compendio se relaciona a continuación todas las actividades divididas por cada uno de los cinco municipios atendidos, la descripción de las proyecciones los procesos realizados y los logros alcanzados a diciembre de 2011:

## Anserma

Los artesanos de este municipio están direccionados a la transformación de la fibra natural seda, desde el cultivo pasando por el hilado hasta llegar al tejido en los telares manuales. La Asociación de artesanas de la seda **ASEDAN**, implementan y fabrican piezas textiles con estándares de calidad lo que permite un amplio margen de comercialización encaminado a productos como chales, chalinas y bufandas.

Para el segundo semestre de 2011 se plantea una colección de verano de seis productos dirigidos al mercado femenino, en la línea de vestuario, concretamente como pareos y salidas de baño, las cuales se pretendieron implementar desde la ejecución de la capacitación en modelaje sobre maniquí, Patronaje industrial y paquetes técnicos, utilizando las piezas textiles de la seda para transformarlas en nuevos productos contemporáneos, lo cual permitiría que se amplíe la oferta de los mismos en el mercado; en este orden, se socializó la colección propuesta, sin embargo se conoció que en dicha unidad productiva artesanal, existe la necesidad de adecuar la capacidad instalada y productiva, proyectada al montaje de un taller de confección con maquinaria industrial, lo cual permita verdaderamente fabricar este tipo de productos que por dicha falencia, la asociación aún no puede desarrollar.



Desarrollo de la capacitación en modelaje sobre maniquí y socialización de diseños de la nueva colección.



Mientras que la producción de artículos enfocados a una sola línea (bufandas, chales y chalinas) se desarrolla en forma continua; se da la ausencia de equipos y maquinaria industrial para la implementación de nuevos productos en la línea de vestuario y diferentes accesorios. A la vez que se requieren conocimientos a cerca de confección industrial por parte de dicha unidad productiva, con la proyección artesanal y los manejos correctos de procedimientos en tejeduría, es posible implementar nuevas alternativas de diseño que permitan proyectar el perfil productivo y comercial de la asociación.

## Manizales

En Manizales existen gran diversidad de oficios artesanales en los diferentes campos del saber y estos se han perfeccionado en la técnica y la estética inspirando la creatividad individual de cada artesano.

Desde la joyería, bisutería, talla en madera, juguetería y forja entre otras, hasta el manejo de los tejidos manuales, en este municipio se elaboran inmensa variedad de productos con estándares de calidad y este año se ha re direccionado con más énfasis el desarrollo de estos, enfocados al diseño de modas, concretamente al vestuario y a los accesorios.

Teniendo en cuenta que el tipo de asesoría que requiere el artesano es un proceso identificador, solucionador de problemas y activo coordinador de equipos multidisciplinarios dedicados a mejorar el bienestar de los mismos; se han propuesto diferentes líneas de productos direccionadas al desarrollo de prendas y accesorios y se han ubicado en cada taller artesanal de acuerdo a cada área del saber, específicamente direccionados a la transformación textil.



Desarrollo de accesorio  
Nora Alcalde



Desarrollo de ruana  
Patricia Gutiérrez



Desarrollo de chalina  
Patricia Gutiérrez

De la mano con el desarrollo de las diferentes técnicas de tejidos manuales artesanales y con las nuevas tendencias del mercado que exige cambios constantes, se implementaron productos funcionales y vanguardistas que en sí mismos dejan ver el rescate de la tradición: se vinculan algunos procesos de carácter técnico con la finalidad de optimizar los tiempos de producción sin dejar de lado la connotación manual artesanal.





Desarrollo de accesorio  
Nora Alcalde



Desarrollo de cuello  
Claudia Uribe



Desarrollo de ruana  
Patricia Gutiérrez

Se logra la transformación de la materia prima y su combinación con otros materiales dando vida a nuevos productos.



Riata de lana en telar vertical.  
Camilo Jamioy



Combinación con cuero  
Camilo Jamioy



Desarrollo de accesorio  
Camilo Jamioy

Se plantea el desarrollo de accesorios interviniéndolos con insumos que dan mejor consistencia a sus acabados.



Desarrollo de accesorios en cuero  
Luz María Jaramillo



Desarrollo de productos en el municipio de Manizales:



Sumado a la implementación productiva, se propone adaptar las teorías de diseño en escala con artesanos quienes muestran aptitud para el diseño de modas desde temprana edad, es el caso de las relaciones antropométricas que veremos a continuación.



Desarrollo de diseños sobre maniquí (Barbies) trajes de coctel en papel reciclable  
Yesica López (11 años de edad)

En este caso concreto se hace escuela desde el aprendizaje de la conceptualización del diseño y se plantea para futuros proyectos aterrizar el desarrollo de una línea específica de producción de trajes de coctel con conceptualización artesanal.

Por otro lado se desarrolló en el mes de noviembre el cuarto concurso al mérito artesanal donde se evidenció por primera vez una muestra-pasarela de diseños de prendas enfocadas en el área de moda y accesorios, y donde se realizó reconocimiento a los artesanos quienes han trabajado con empeño, compromiso y dedicación para proyectar la calidad artesanal en el departamento.

De otra parte se propone la alternativa de implementar cada año esta actividad con miras a fomentar la cultura artesanal y ampliar la oferta de artesanos en el departamento.

Ver anexos 1 de registros fotográficos de las actividades de asesorías y capacitaciones desarrolladas con los artesanos.



### Desarrollo de varios diseños en tejidos



## Marulanda

El municipio ovino por excelencia del departamento de Caldas en cuyas montañas se cultivan los criaderos de ovejas las cuales producen la lana con la cual se fabrican las tradicionales ruanas de Marulanda.



Se propone para la Cooperativa Ovina de Marulanda y diferentes artesanos del municipio una colección de prendas de invierno donde la materia prima predominante es la lana natural, acompañada de otros insumos de elaboración industrial como cordones, hiladillas, entretelas, interlones, entre otros que brindan cuerpo y estructura a los productos y permiten un acabado perfeccionado.

En el municipio de Marulanda funciona la Cooperativa por más de 70 años, y desde el principio de su creación los artesanos se han dedicado a la implementación de ruanas ponchos y cobijas tradicionales, contando con una capacidad instalada y productiva relativamente obsoleta al día de hoy, lo que obliga a los artesanos a improvisar con soluciones productivas rudimentarias pero que con el mejoramiento de la técnica y con la vinculación de algunos procesos y equipos industriales, se puede lograr el perfeccionamiento productivo de la misma.

En este orden de ideas es preciso direccionar la actividad artesanal, desde el desarrollo de las capacitaciones que proporcionen a los procesos mejores herramientas para aterrizar la producción e implementación de prendas.



Propuesta de diseño invierno 2011 para desarrollo de productos en lana.



Capacitaciones en modelaje sobre maniquí y desarrollo de productos en el municipio de Marulanda.  
Se diseñaron productos enfocados a la línea de vestuario artesanal para invierno 2011.



Por otra parte el laboratorio de Artesanías de Colombia Unidad Caldas, en alianza con el proyecto de oportunidades rurales del municipio de Marulanda, implementó y desarrolló para la Cooperativa Ovina de Marulanda, los PROCESOS DE ELABORACION, PRODUCCION, CONTROL DE CALIDAD Y ACABADO DE NUEVOS PRODUCTOS E INSUMOS TEXTILES A PARTIR DE LA FIBRA NATURAL LANA. Apoyados de un profesional en diseño textil el cual prestó servicios de capacitación tinturado de la fibra, en acabados y aprestos textiles, los cuales fueron aplicados al diseño y fabricación de productos en la línea de vestuario y algunos accesorios.



Desarrollo de actividad de tinturado y estampación de lana en hilo y en textil.  
Cooperativa Ovina de Marulanda.

Igualmente se desarrolla la primera feria, pasarela y muestra artesanal en el municipio de Marulanda en el marco de las fiestas anuales, la cual pretende implementar cada año la exhibición de los productos en lana, fomentando la cultura marulandita, y con estos a su vez participar en la feria internacional expoartesanas que se celebra cada año en Bogotá. Todo esto con el apoyo del laboratorio de artesanías de Colombia unidad Caldas, la gobernación de Caldas, Inficaldas y en asocio con la Cooperativa Ovina de Marulanda.

Esto es resultado del desarrollo del proyecto de oportunidades rurales que beneficia a los artesanos de la cooperativa y en general del municipio, que busca promover la tradición artesanal y lanera del mismo.

En este mismo orden de ideas, se realiza una propuesta de montaje de maquinaria necesaria para la infraestructura productiva de la cooperativa el cual se describe claramente en el documento anexo.



Desarrollo de la primera pasarela artesanal Marulanda noviembre/2011





Cooperativa Ovina de Marulanda

Fue difícil salir a las veredas por la carretera que constantemente presenta fallas y derrumbes,

De acuerdo a esto es preciso generar estrategias tecnológicas de comunicación y asesorías virtuales que permitan dar continuidad al proceso productivo artesanal en el municipio, que ayuden a proyectar cada vez más la tradición de la ruana de lana y que al mismo tiempo se plantee un espacio de diseño de productos contemporáneos que cubran las exigencias del mercado actual.

Para contrarrestar las debilidades se plantea:

Gestionar ante la alcaldía y otras entidades la posibilidad de desarrollar un plan alternativo en educación para involucrar a los jóvenes desde que están en los colegios en los oficios artesanales por tradición, tradición que con los años ha ido disminuyendo por la poca acogida de los adolescentes hacia el trabajo artesanal.

Manejar los tinturados naturales que le dan valor agregado a las fibras naturales, haciendo más vivo y resistente el color.

Capacitar a los artesanos en identificación de distintos materiales, esto con el fin de darle un valor agregado al producto.

Capacitar a los artesanos en procesos de aprestos y acabados, lo que garantiza una calidad estándar del producto.

Apoyar a los artesanos en estrategias de comercialización de sus productos.

Generar nuevas líneas de productos para que la cooperativa tenga más margen de comercialización con prendas funcionales y contemporáneas.

Generar capacitación en manejo de maquinaria industrial y procesos técnicos de confección de prendas de vestir.

## Salamina

Al igual que en el municipio de Marulanda se transforma la fibra natural lana, con la cual se da vida a ruanas, ponchos, mantas y tapetes, entre otros productos de excelente calidad.

Para la colección 2011 se plantea desarrollar una colección de ruanas y capas dirigidas al mercado masculino, la cual se desarrolló con las artesanas de la Sociedad San Vicente.

Por otro lado, las artesanas de la sociedad manifiestan el interés y la necesidad de recibir capacitaciones en Patronaje industrial y confección con la finalidad de identificar las reglamentaciones antropométricas, y reconocer las partes del cuerpo humano, y en este orden transformar las piezas textiles de lana en nuevas prendas de vestir, que igualmente sirvan de proyección productiva en cuanto a líneas de productos alternativos y contemporáneos.

A continuación se relacionan las propuestas de diseños proyectadas para la Asociación San Vicente y el resultante final de los productos con el equipo de trabajo.





Taller de capacitación en modelaje sobre maniquí y Patronaje industrial, y desarrollo de la colección masculina de invierno propuesta en textiles de lana natural.







Implementación de ruanas masculinas con intervención de riatas tejidas en telar vertical manual.



Pieza textil intervenida desde el mismo tejido manual y transformada en una ruana tradicional con cuello sport.



Desarrollo de Cojines con piezas textiles implementadas en telar horizontal manual.  
Sociedad San Vicente de Paúl.

Finalmente en el municipio de Salamina, existe un campo de acción muy amplio en el área de los tejidos, y el saber hacer de las artesanas es un factor de fortaleza para dicho esquema productivo; sin embargo, existen también necesidades y falencias a nivel de consecución de maquinaria industrial y de acuerdo con la solicitud manifestada por la asociación artesanal, es preciso reorientar la idea de unidad productiva, con miras a vincular a más personas del municipio que posean la aptitud y destrezas para desarrollar nuevas propuestas artesanales. Así se impulsa con más fuerza la cadena productiva de la lana en estos municipios, especialmente Marulanda y Salamina, los cuales van de la mano en todo el proceso artesanal.

## Villamaría

Este municipio llamado el jardín de Colombia, representativo por su gran variedad de flores, cuenta con una población artesanal destinada a también a la transformación de las fibras para que llevadas al tejido, estas se conviertan en productos innovadores y contemporáneos. En Villa maría existen alrededor de 21 artesanas independientes ya adscritas a Artesanías de Colombia, que se dedican a elaborar manualidades tejidas en distintas técnicas como el crochet y el macramé, entre otras. En este orden de ideas, se evidencia la necesidad de ampliar las disciplinas y técnicas existentes en dicho municipio, con la finalidad de re direccionar los productos diseñados. De allí viene la propuesta de generar capacitaciones en aglomerado y tinturado de fibra natural fique, la cual es de fácil consecución, dada la corta distancia que hay desde Aranzasu, municipio productor y comercializador de la misma; con dicha capacitación se logró transformar la fibra en una lámina rígida cuyo cuerpo y contextura se proporcionan para idearse nuevos y modernos diseños en la línea de manualidades y decoración.

A continuación se relaciona la jornada de capacitación en aglomerado y tinturado de fibra natural fique con las artesanas de Villa maría y una muestra de la implementación de esta técnica en nuevo producto:





Dicha propuesta planteada arrojó varias alternativas de desarrollo de productos a nivel de manualidades y decoración, las cuales se encuentran en proceso de fabricación por parte de las diferentes artesanas del municipio.



## Resultados

- Fortalecimiento empresarial: se capacitaron 39 artesanos en el Departamento de Caldas en diferentes técnicas artesanales, dirigidas a la transformación textil, por medio del Patronaje industrial y procesos técnicos de fabricación de los productos.
- Fortalecimiento de producto: Se diseñaron 70 nuevos productos en los cinco municipios intervenidos, donde se vincula la aplicación de técnicas de modelaje sobre maniquí, las cuales facilitan el proceso de implementación de los mismos. A través de desarrollo de capacitaciones y talleres prácticos.
- Análisis, diagnóstico y evaluación de calidad de los productos, mejoramiento de las técnicas de acabados manuales y técnicos en los productos de modas y accesorios.
- De igual manera, se realizó el proyecto de “FORTALECIMIENTO EMPRESARIAL DE LA INDUSTRIA ARTESANAL EN EL DEPARTAMENTO DE CALDAS” en convenio con La Gobernación de Caldas a través de La Secretaría de Desarrollo Económico, INFICALDAS y Artesanías de Colombia, donde se logró fortalecer la oferta de productos de la población artesanal del Departamento con una cobertura de 5 municipios y donde se identificó, las diferentes falencias y necesidades de la capacidad instalada y productiva de cada uno de ellos.
- Re direccionamiento de diseños a nivel de moda, accesorios y decoración, los cuales se conciben desde las exigencias del mercado actual que marca nuevas tendencias de innovación.

## Conclusiones

Una vez identificadas las áreas del saber artesanal de cada una de las unidades productivas del departamento de Caldas, se logró establecer mecanismos de producción apropiados por medio de los cuales se evidenció el mejoramiento de su esquema operativo y comercial.

De igual manera se generaron estrategias de direccionamiento de los procesos, teniendo en cuenta aspectos tales como:

- control de calidad, programación de tiempos por oficio realizado.
- Registros de pasos operacionales por producto.
- Se dejó en cada unidad productiva la información teórica con paquetes técnicos, los cuales incluyen los patrones básicos de cada uno de los productos diseñados y propuestos dentro del proyecto.

Por otro lado se generó la necesidad por parte de los artesanos de buscar nuevos conocimientos y saberes destinados a proyectar una imagen empresarial y corporativa competente frente a los demás productores de las otras regiones; esto ayudó a impulsar la tradición de los oficios artesanales del departamento de Caldas.

En consecuencia con el desarrollo de este proceso queda planteada la inquietud de continuar indagando a cerca de metodologías operativas que sirvan de guía para el perfeccionamiento de dichos oficios.

Se encontraron algunas condiciones logísticas sujetas a mejorar las cuales se relacionan en el siguiente punto:

## Limitaciones y dificultades

- Falencias en capacidad productiva e instalada de asociaciones artesanales
- Escases de maquinaria para la confección de prendas de vestir.
- Carreteras intermunicipales cerradas por derrumbes.
- Poco conocimiento a cerca de insumos y suministros para la confección
- Ausencia de intercambio generacional en cuanto a cultura tradicional artesanal y desempeño de oficios.
- Fallas en control de calidad a nivel de transformación textil.
- Poca practica en procedimientos de preparación y transformación de fibra natural.
- Proceso esporádico de capacitación y búsqueda de material humano.

## Recomendaciones y Sugerencias

- Sumado a estas recomendaciones, es importante tener en cuenta que algunos procesos productivos en la industria de la confección, requieren de una capacidad productiva e instalada, acompañada de unos conocimientos técnicos estandarizados y un montaje de maquinaria adecuada que permita los correctos acabados.
- Se considera que por el tipo de fibra y tejidos que se producen y se pueden generar, es posible incursionar en el sector marroquinerío e inclusive en el área del calzado; desde luego que para implementar este tipo de procesos, se debe contar con la maquinaria adecuada para lograr productos con estándares de calidad y con rendimientos que les permitan ser competitivos y rentables.
- Se debe realizar un proceso continuo de capacitación y búsqueda de nuevo material humano que permita lograr un cambio generacional en los diferentes procesos productivos de las asociaciones.
- Lo anterior se puede materializar realizando una alianza estratégica o convenio entre entes oficiales, como las alcaldías y la gobernación, entes especializados como artesanías de Colombia unidad caldas, la academia, como universidades, SENA y las asociaciones artesanales de cada municipio.
- Se espera que este trabajo realizado sea aprovechado y se genere una nueva dinámica productiva en beneficio de todas las unidades productivas artesanales del departamento de Caldas.



## Referencias bibliográficas

- ALTAHONA, Quijano. Mitha Jeannethe, arquitecturas de vestido. “Actas del diseño”. Facultad de diseño y comunicación. Universidad de Palermo.2007.pág.5
- Libro: Canto de la noche Jaibana, compendio de tradiciones de la cultura Embera.
- CARDINI, Laura Ana, La artesanía urbana como patrimonio cultural. Secretaría de cultura.
- Diseño y comunicación, Universidad de Palermo. Revista año 12/ número 116. Agosto 2009, 16 pág.
- Frías, Levy. MONTERO, Maritza. De la transcripción y otros aspectos artesanales de la investigación cualitativa. International Journal of qualitative Methods 4(1). March 2005. 14 pág.
- Maleta didáctica Quimbaya. “El cuerpo es cultura”. Cartilla para el maestro. El cuerpo es cultura. Museo Banco de la República. Bogotá D.C. 32 pág.
- MARTINEZ, Barreiro. Ana. Moda y globalización: de la estética de la clase al estilo subcultural. Coruña. Septiembre de 2004. [www.ces.fe.uc.pt/lab2004/pdfs/anabarreiro.pdf](http://www.ces.fe.uc.pt/lab2004/pdfs/anabarreiro.pdf).
- ML. MORALES, La moda, el traje y las costumbres. Exprwesión joven.org. [www.expresiónjoven.org/pdf/modas.pdf](http://www.expresiónjoven.org/pdf/modas.pdf)
- PARDO, R. Mauricio. La escalera de cristal. “Terminos y conceptos cosmológicos de los indígenas emberas”. Pdf. Medellín. 1994. 147 pág.
- PUJADAS, Ana/Gui, Bonsiepe, las siete columnas del diseño (del objeto a la interface) Ediciones infinito, Buenos Aires, 1999, p.p. 21-23.
- RODRIGUEZ, Acosta. Manuel Ernesto. Incorporación del diseño como componente de la identidad. Pdf. 143 pág.