

# *Fibras Artesanales*

*Seda*

*Lana*

*Algodón*

*Fique*

*Calceta de plátano*

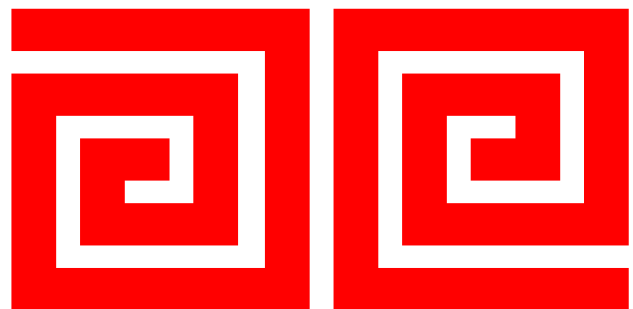
*Iraca*

*Palma estera*

*Weguerre*

*Caña Flecha*

*Paja tetera*



Ministerio de Comercio, Industria y Turismo  
**artesañas de colombia s.a.**



Centro *de* **diseño**  
Colombiano *para la artesanía y las PYMES*  
**Bogotá**



**Patricia Valenzuela Oliveros**  
**Maestra Textil. Universidad de los Andes**

**Elsa Victoria Duarte Saavedra**  
**Diseñadora Industrial. Universidad Nacional.**

**Asesoras Centro de Diseño de Artesanías de Colombia**

“La gran variedad de artesanías que se produce en los confines de Colombia, es un reflejo de la diversidad natural y cultural de nuestro país”.

Hacia una artesanía sostenible.

Las materias primas vegetales y animales utilizadas en la artesanía están distribuidas así:

73 % materias primas vegetales crecen exclusivamente dentro de las selvas

27 % en potreros, bordes de caminos, riveras de los ríos y quebradas, lugares cenagosos y lagunas. (Linares, 1991).

El modelo actual presenta que un 63 % de los productores artesanos tienen problemas de escasez, debido a factores como:

- Falta de repoblamiento
- Falta de aplicación de materiales sustitutos
- Difícil acceso y desplazamiento

<b>RECURSOS NATURALES</b>	
<b>Vegetal</b>	<b>Animal</b>
Raíces Tallos Hojas Frutos	Piel-Conchas Huesos Cachos Vísceras Pelos
<b>MATERIAS PRIMA</b>	
<b>Vegetal</b>	<b>Animal</b>
Cañas Cintas Pajas Fibras Hilos	Cueros Láminas Cordones Hilos
<b>USOS</b>	
<b>Vegetal</b>	<b>Animal</b>
Tejeduría Cestería Talla Bisutería	Marroquinería Talabartería Taracea Tejeduría Instrumentos musicales Insumos para objetos

A vertical rectangular strip showing a microscopic view of a woven fabric. The top portion displays a regular, repeating pattern of interlocking fibers, characteristic of a woven textile. The bottom portion shows a more irregular, fibrous structure, possibly representing a different type of fiber or a different part of the same material.

***Fibras Blandas***

The image consists of three vertical panels showing silk threads. The left panel shows a white thread on the left and a yellow thread on the right. The middle panel shows a white thread on the left and a yellow thread on the right, with a semi-transparent white overlay. The right panel shows a yellow thread on the left and a white thread on the right. The threads are arranged in a braid-like pattern and are set against a dark, textured background.

Seda





## Seda

Fibra- filamento continuo- de origen animal: Mariposa  
*Bombyx mori*

Ciclo biológico:

Huevo o semilla

Larva o gusano

Ninfa o crisálida

Mariposa

Origen: Asia

Parte útil: Capullo que forma la larva.

Otras variedades: tusor, shantung.

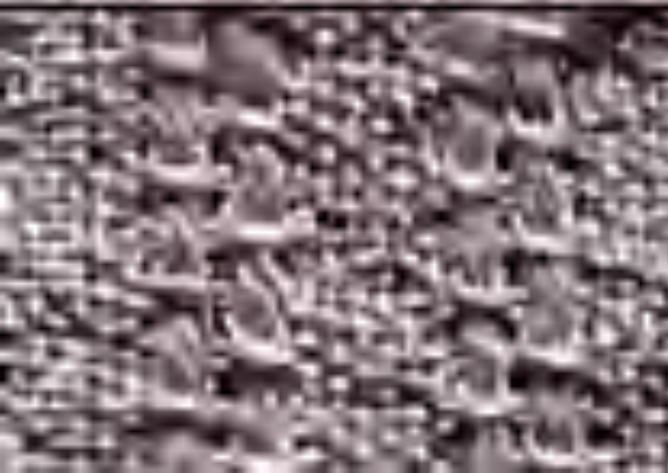
### **Características Morfológicas:**

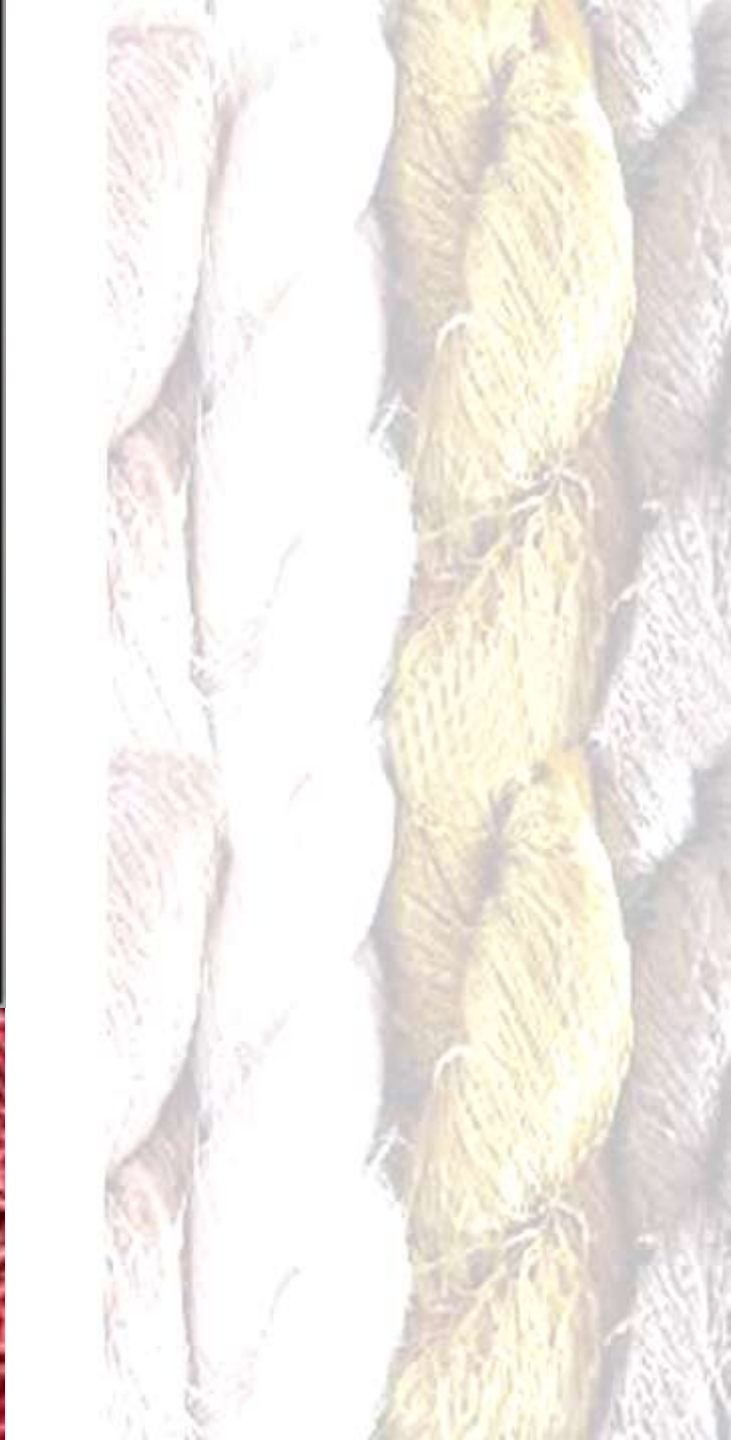
- Forma: Filamento cilíndrico de diámetro irregular.
- Esteramiento: entre 20 y 25% antes de romperse.
- Elasticidad: muy buena
- Acepta pigmentación vegetal y mineral
- Tacto “seco”
- Lustre natural.
- Buenas cualidades de caída.
- La cría del gusano de seda se realiza en los departamentos de Cauca y Risaralda
- Productos: tejidos para prendas de vestir y decoración.



















# Lana



# Lana

Fibra proteica de origen animal: pelo de la oveja.

Estructura: Corteza  
Cutícula  
Médula

## Características:

- Excelente alargamiento: 25%
- Excelente recuperación elástica: 99%
- Flexibilidad: excelente
- Acepta pigmentación vegetal y mineral
- Sensible a altas temperaturas.
- La lana arde lentamente y se apaga sola.
- La fibra, en principio, es repelente al agua.

Propiedad única e importante: el enfieltramiento.

• La cría de ovejas y procesamiento de la fibra se realiza en los departamentos de Cauca, Cundinamarca, Boyaca, Caldas, Nariño, Magdalena (Sierra Nevada de Santa Marta)

• Productos: tejidos para prendas de vestir y decoración.

Fue una de las primeras fibras en el mundo que se transformo en hilos y telas.





















Algodón

## Algodón

- Planta malvacea
  - Parte útil de la planta: Capullo – vaina
- Otras variedades: *Gossypium barbadense*, *Gossypium arboreum*, *Gossypium thurberii*.

### Características:

- Longitud: ½ a 2 pulgadas.
- Resistencia: media, a la ruptura es de 3.5 a 4.0 g/d. – más fuerte cuando esta humeda.
- Elasticidad : baja, por ser una fibra rígida.
- Resistencia al calor: alta, llega hasta los 120grados centigrados sin modificarse.
- Color: Beige
- Acepta pigmentación vegetal y mineral.

Productos: tejidos para prendas de vestir, decoración y accesorios.

Los departamentos que trabajan el algodón son Guajira, Bolívar, Sucre y Santander, principalmente.

La combinación de propiedades como durabilidad, bajo costo, facilidad de lavado y comodidad ha hecho que esta fibra sea la más popular para grandes masas de la población mundial, especialmente la que vive en climas templados y subtropicales.

Copyright © Artesanías de Colombia







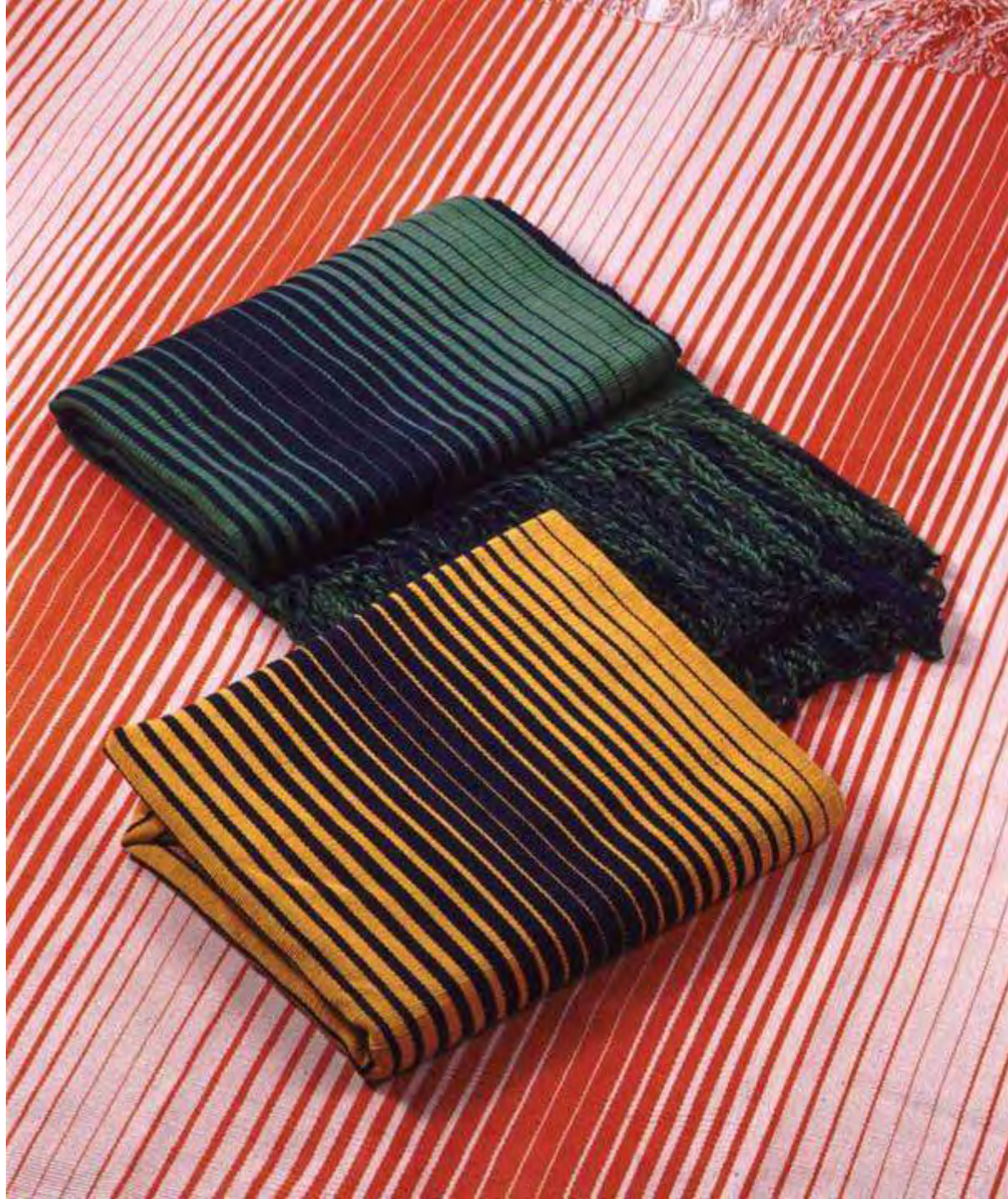












# Tela de Algodón









Fique

# Fique









## **Fique, cabuya, moyua**

- Nombre científico: Furácea Cabuya Trelease
- Clase: monocotiledónea
- Orden: Liliflorales
- Familia: Agave
- Origen: América tropical
- Parte útil de la planta: Hojas (Lanceoladas, carnosas con borde espinoso)
- Forma: Filamento de sección circular.
- Color- natural verde oliva
- Blanqueado: Blanco o crema
- Acepta tintes minerales y vegetales
- Textura: filamento: lisa y suave
- Filamentos agrupados- manojo: áspera, semibrillante

Copyright © Artesanías de Colombia



Desfibrado manual



Desfibrado con máquina



Peinado del fique



Hilado de Figue en cono



Hilado de figue en rueda

# Fique en tejido de punto



# Fique en mota



# Fique no tecido





# Fique en técnica de aguja



# Fique tejido en telar



# Fique peinado en técnica de rollo



Calceta de plátano



## **Cálceta de plátano, guasca de plátano, cepa de plátano**

- Nombre científico: Musa. S.P.
- Clase: Monocotiledónea
- Orden: Escitaminales
- Familia: Misáceas
- Parte útil de la planta: Tallo

### **Características morfológicas**

- Forma: Cinta: plana formada por dos capas paralelas y una perpendicularmente a ellas a manera de panal
- Color: Beige y beige de manchas cafés
- Textura: Cinta suave, corrugada y semibrillante

### **Características generales:**

Impermeabilidad, buena flexibilidad, permite la torsión, resistente a la compresión y a la tensión, poco resistente a la humedad

- Oficio: Cestería
- Técnicas: entrecruzamiento derecho en damero, cruzado y asargado cerrado, rollo y trenza.
- Productos: Baules, individuales, petacas, portamaletas
- Núcleo artesanal: Urabá antioqueño, San Agustín – Huila, Córdoba-Rabolargo y Sabanal; Quindío – Armenia y Montenegro.





## **Procesos de extracción**



## Procesamiento de la Calceta de Plátano



Selección Materia Prima



Procesos y técnica



**Tecnología aplicada: laminado de la fibra**













Fibra de Plátano



Desfibrado manual



Despulpadora



Desfibradora



Urdido con Fibra de Plátano



Urdimbre fibra de plátano



Traca







## **Iraca, paja toquilla, palmiche, nacuma, jipijapa**

- Nombre científico: Carludovica Palmata
- Clase: monocotiledonea
- Orden: Sinantas
- Familia: Cyclantáceas
- Origen: América- Ecuador
- Parte útil de la planta: Cogollo (hojas sin abrir)

### **Características Morfológicas:**

- Forma: Cinta plana
- Tipo: Paja corta y fina de largo 40 cm; espesor 0.1 cm
- Paja mediana, largo 60 cm; espesor 0.15 cm
- Paja larga y gruesa, largo 80 cm; 0.2 cm
- Color: Beige
- Acepta pigmentación vegetal y mineral
- Textura: suave, visualmente tiene rayas longitudinales. Semiopaca



## **Iraca**

Características generales:

- Muy flexible en estado de humedad
- Mediana resistencia a la tensión longitudinal
- Permeabilidad

Oficio: Tejeduría

Técnica: Entrecruzamiento diagonal abierto y cerrado

Producto: Esteras

Técnica: En espiral con trenza cosida; cosida en paralelo

Producto: Sombreros, bolsos, individuales; carteras, bolsos, tulas

Núcleo artesanal: Nariño- Sandoná;

Atlántico- Usiacurí; Caldas-Aguadas;

Departamento de Cundinamarca – Útica y Choco- Quibdo

Los productos elaborados con la fibra de esta palma tienen Norma Técnica Colombiana ICONTEC

Copyright © Artesanías de Colombia

# Tejido plano



# Tejido radial



# Sombrerería

















Tejido sobre base



Tejido en telar

# Subproductos



# Caña Flecha





**Palma Caña Flecha**

## **Caña Flecha**

- Nombre científico: *Gynerium Sagittatum*
- Clase: monocotiledonea
- Orden: glumiflorales
- Familia: Gramíneas
- Parte útil de la planta: Hojas (Cintiformes de limbo paralinervio de borde aserrado)

### **Características Morfológicas:**

- Forma: Cinta plana de consistencia blanda
  - Ancho variables desde 3mm hasta 1 cm.
- Apróx.
- Color- natural beige claro
  - Acepta tintes minerales y vegetales
  - Teñida tradicionalmente: café oscuro
  - Textura: Ligeramente acanalada longitudinalmente, suave y semi opaca



## **Caña flecha**

Características generales:

Alta flexibilidad, permeabilidad, baja resistencia a la tensión, baja resistencia a la abrasión.

Oficio: Cestería

Técnica: Entrecruzamiento diagonal cerrado

Producto: Trenzas planas de 9, 11, 15, 19, 21, 25 hilos del mismo ancho

Técnica: En espiral con trenza cosida y cosida en paralelo

Productos: Sombreros, bolsos, individuales; carteras, bolsos, tulas

Núcleo artesanal: Sucre-Sampués y San Antonio de Palmito

Córdoba - San Andrés de Sotavento, Tuchín

Copyright © Artesanías de Colombia

# PROCESAMIENTO DE LA CAÑA FLECHA



Palma Caña Flecha



Selección de materia prima



Junco Caña Flecha



Ripiado



tinte



Tejido



Armado



Producto desarrollado















Palma estera













Subproducto







Paja Tetera



## **Paja Tetera**

Nombre Científico: *Stromanthe lutea*

Parte útil de la planta: Tallo

### **Características Morfológicas:**

- Forma: Vara redonda
- Tipo: vara larga continua 1.5 a 2 metros espesor máximo 20 mm., de la cual se obtiene dos cintas de su perímetro total.
- Color: Beige, en estado seco, mate y satinada
- Acepta pigmentación vegetal y mineral.
- Textura: suave y lisa.

Nace a la orilla de las quebradas y crece en la sombra.

Lugares: Cauca, Nariño y Chocó

Productos: Contenedores, esteras y tejidos planos.

Copyright © Artesanías de Colombia















Weguerre



## **Weguerre**

Nombre Científico: *Astrocaryum standleyanum*

Nombres populares:

Chocó y Antioquía, weguerre o chuga

Nariño: güinul

Bajo San Juan: weguer

Parte útil de la planta: hoja de la palma.

Es una palma de tallo ergudo con espigas grandes y abundantes, que posee de 11 a 18 hojas compuesta con el raquis espinoso.

También es utilizada como planta medicinal por los jaibanas de las comunidades.

### **Características:**

- Tipo: cintas delgas que se entorcha entre si misma.
- Color: Beige, en estado seco, mate
- Acepta pigmentación vegetal y mineral.
- Textura: suave y lisa.

Lugares: Chocó, Antioquia, Nariño y Cauca

Productos: Contenedores.

# Weguerre





Chiqui Chiqui



Tejiendo Chiqui-Chiqui



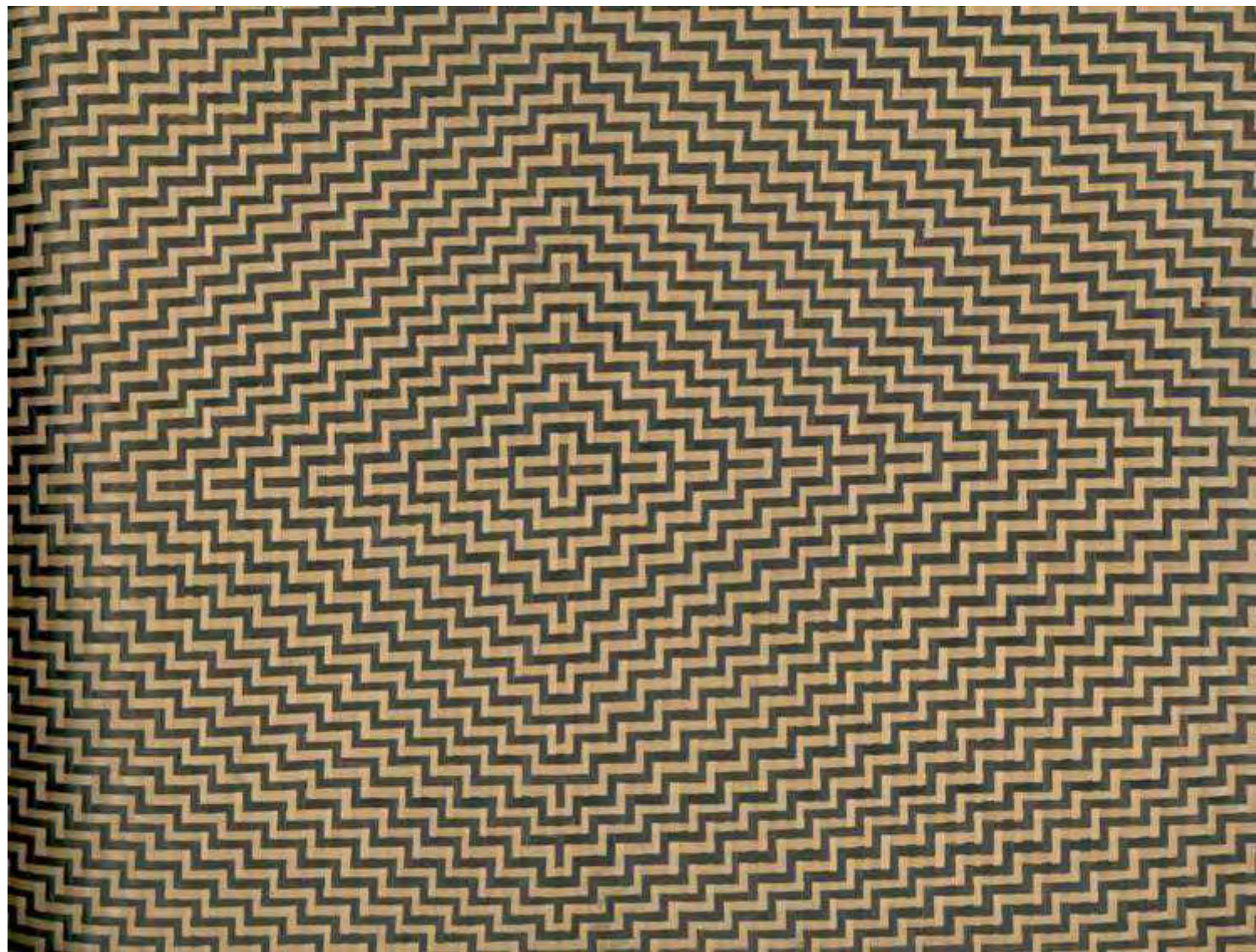
Guarumo



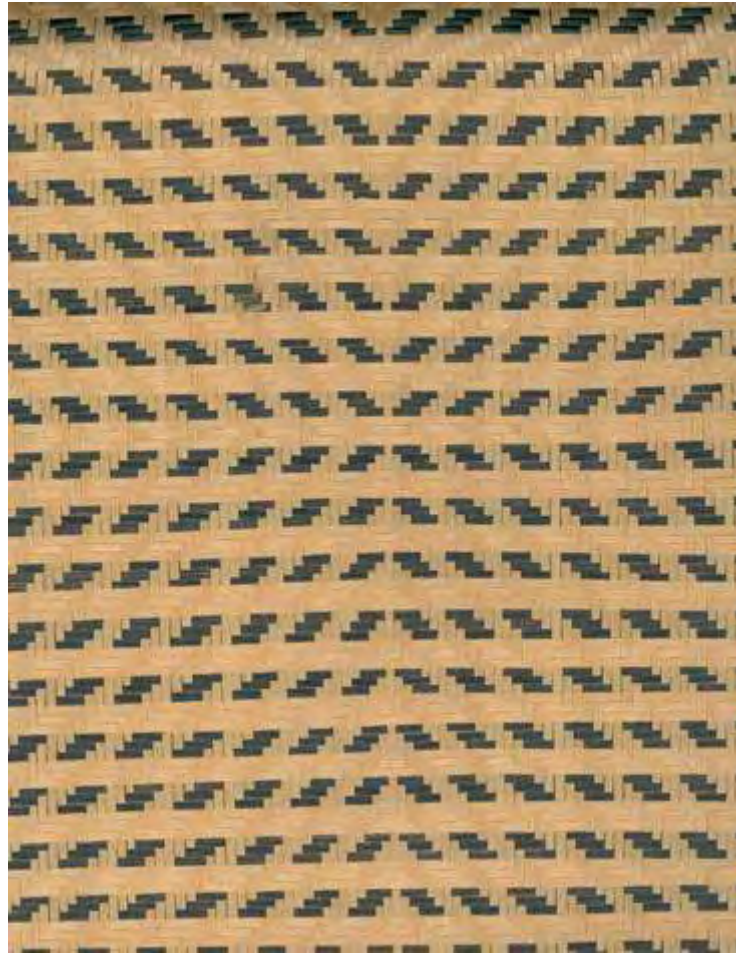
# Guarumo













# *Fibras Duras*





Mimbre

## Mimbre

Nombre Científico: *Salix viminalis*

Parte útil de la planta: Tallo

### Características Morfológicas:

- Forma: Vara redonda
- Tipo: vara larga, afinada de largo 1 a 2 metros espesor máximo 10 mm.
- Color: Beige, plano
- Acepta pigmentación vegetal y mineral
- Textura: suave y lisa. Semiopaca.

Resiste condiciones extremas de humedad y se desarrolla bien en suelos arcillosos. Se cultiva con éxito en el departamento del Tolima.

Productos: Canastos y mobiliario

Copyright © Artesanías de Colombia







***No Tejidos***



Yanchama



Cuero





Coco



***Semillas***











Ministerio de Comercio, Industria y Turismo

**artesanías de colombia**

[www.artesantiasdecolombia.com.co](http://www.artesantiasdecolombia.com.co)