

Ministerio de Comercio, Industria y Turismo
Artesanías de Colombia S.A.
Centro Colombiano de Diseño para la Artesanía y las Pymes.

Proyecto empresarial de innovación y desarrollo técnico

“Diseño e Innovación Tecnológica aplicados en el proceso de desarrollo del sector artesanal y la ejecución del plan de transferencia aprobado por el SENA”

Asesoría en rediseño y diversificación del producto tradicional, en el oficio, técnica y materias primas artesanales con mayor potencial para los mercados objetivos en Cali, Valle del Cauca

Adriana Oliveros Niebles

Asesora

Convenio de cooperación y asistencia técnica y financiera No. 2051720
entre el SENA – FONADE y Artesanías de Colombia
Interventoría: Universidad Nacional de Colombia.



Septiembre 2006



Créditos Institucionales

Paola Andrea Muñoz Jurado
Gerente General

Juan Carlos Cabrera
Subgerente Administrativo y Financiero

José Fernando Iragorri
Subgerente de Desarrollo

Lyda de Carmen Díaz López
Coordinadora Centro de Diseño Bogotá

Adriana Oliveros Niebles
Asesora



Ministerio de Comercio, Industria y Turismo
artesanías de colombia.s.a.



Asesoría para el desarrollo de líneas de producto a partir del rediseño y/o diversificación del producto Artesanal Cali

▪ **Definiciones**

Rediseño: Intervención formal de la pieza original con un uso específico pero manteniendo la esencia.

Diversificación: A partir de una técnica o una pieza específica, se diseñan nuevas alternativas de productos, conservando los materiales, las técnicas y los elementos característicos de identidad, con el fin de ampliar la oferta o responder a una demanda.

Introducción

En el siguiente informe se presentará la situación actual del proyecto empresarial de Innovación y Desarrollo Técnico “Diseño e Innovación Tecnológica aplicados en el proceso de desarrollo del sector artesanal colombiano”, realizado en Santiago de Cali, capital del departamento del Valle del Cauca. Este proyecto está patrocinado por SENA-Fonade y ejecutado por Artesanías de Colombia a petición de la Gobernación del Valle del Cauca y tiene por beneficiarios los artesanos de este municipio.



Ministerio de Comercio, Industria y Turismo
artesanías de colombia.s.a.



Localización geográfica.

A.

- Mapa



*Mapa 1. Colombia: Localización de Cali en el departamento del Valle del Cauca
Adriana Oliveros Niebles
Junio 2006*



Mapa 2. Valle del cauca: Localización de Cali Adriana Oliveros Niebles. Junio 2006

VALLE DEL CAUCA



Foto 1. Vendedora de chontaduro. Buga - Junio 2006. Adriana Oliveros Niebles

Foto 2. Niño. Valle del Cauca. www.derechoshumanos.gov.co/modules

Foto 3. Caña de azúcar. www.intranet.mag.gob.sv/galería/index1.html

Departamento del Pandebono, la caña de azúcar, el chontaduro y la salsa. El valle del Cauca es una mezcla de sabores; dulces, salados, ácidos; todos se combinan en su gastronomía tradicional, la cual tiene influencia española, quechua, africana y paisa.



Ministerio de Comercio, Industria y Turismo
artesanías de colombia.s.a.



El Valle es tierra fértil, las carreteras tienen hermosos paisajes llenos de cultivos entre los cuales se encuentran los de maíz, arroz, algodón cacao, soya, sorgo, etc. y la caña de azúcar uno de los símbolos del departamento, base de la industria azucarera la cual provee los mercados de Colombia y países cercanos. Sobresalen también la industria ganadera, avícola y de concentrados de animales.

El valle Caucaño es tranquilo, descomplicado, amable, servicial y rumbero.

CIUDAD: SANTIAGO DE CALI



Foto 4. Cali . www.ciberpostales.com

Cali es una ciudad en crecimiento, en la actualidad se está implementando un sistema de transporte masivo para habitantes y visitantes llamado MIO, signo de organización y evolución de esta capital.

Es una ciudad en movimiento, cuenta con diversos espacios de diversión, educación y cultura. En ella no es tan notable la separación o clasificación de habitantes por estratos económicos como lo es en otras ciudades, aunque contradictoriamente es una ciudad insegura y costosa.

La población vive de la industria y el comercio en su gran mayoría.

El caleño es amable, sencillo, amigable, desprendido, modesto pero se siente orgulloso de lo que es.

2. Características de la Población Beneficiaria.

▪ Total de Asistentes: 59 personas

Rango de edad	# Personas	%
0 a 18	1	1.75
19 a 30	14	24.56
31 a 55	36	63.16
Mayor 55	6	10,53
Total	57	100

Estrato	# Personas	%
1	11	20.75
2	11	20.75
3	19	35.85
4 o más	12	22.65
Total	53	100

Género	# Personas	%
Masculino	15	25.4
Femenino	44	74.6
Total	59	100

SISBEN	# Personas	%
Si	16	29.6
No	38	70.4
Total	54	100

Tipo de población	# Personas	%
En estado de desplazamiento	0	0
Mujeres cabeza de familia	6	10.2
Discapacitados	0	0
Internos carcelarios	0	0
Población vulnerable	0	0
Total	59	100

Etnia	# Personas	%
Pueblos Indígenas	1	1.7
Afrodescendientes	0	0
Raizales	0	0
Rom	0	0
Mestizos	58	98.3
Total	59	100

Escolaridad	# Personas	%
Primaria incompleta	4	7.4
Primaria completa	1	1.9
Secundaria incompleta	4	7.4
Secundaria completa	14	25.9
Universitarios	31	57.4
Total	54	100

Los artesanos

En Cali se trabajan muchas técnicas y oficios tanto en arte manual como en artesanía, Los artesanos de Cali son de todos los estratos sociales y económicos, y atienden a diferentes mercados objetivos. En general son pocos los que se atreven a hacer productos diferenciados dedicándose la gran mayoría a hacer lo que otros han creado en la localidad o en las revistas.



Ministerio de Comercio, Industria y Turismo
artesanas de colombia.s.a.



Existen diferentes organizaciones de artesanos de las cuales se destaca por su orden y afinidad entre los participantes la Asociación Harú, algunos de sus integrantes asistieron a las asesorías y se mostraron muy perceptivos durante las actividades; otra organización es la del cuero de la cual pocos artesanos asistieron a las asesorías y algunos de ellos al final desistieron porque pretendían que se les dieran las charlas generales a ellos de forma privada en la Loma de la Cruz.



3. Caracterización del Oficio Artesanal: Varios.

En Cali se encontraron gran variedad de oficios y técnicas tanto manuales como artesanales, algunos artesanos se encuentran centrados en un oficio o técnica pero otros se dedican a hacer diversidad de productos que no tienen coherencia entre si.

- Productos



*Foto5-10. Algunos productos presentados por los artesanos de Cali. Cali -mayo de 2006
Adriana Oliveros Niebles*

Se encontraron una gran variedad de productos entre los cuales predominan los accesorios de moda (Bisutería, calzado y marroquinería) y los objetos decorativos para el hogar; en menor cantidad están los productos utilitarios para el hogar, la iluminación, la juguetería, muñequería y los tejidos. Algunos artesanos tienen un estilo propio, intentan renovar su producto constantemente e innovar, sin embargo la mayoría hacen copias; en cuanto a la artesanía tradicional encontramos a un artesano que hace bisutería en cerámica, Arcenio Díaz, el cual con la ayuda de las asesorías de Artesanías de Colombia ha ido mejorando su producto, y los artesanos del cuero que hacen las tradicionales sandalias de Cali, los cuales no han querido evolucionar ni en diseño ni en materiales y su producto tiene muy baja calidad, durante las asesorías fueron reacios al cambio porque temen salirse de un mercado que les exige precios muy favorables.



4. Actividad de Diseño: Rediseño o diversificación:

Antecedentes

Departamento Valle del Cauca

“Si hay algo que identifica a la región del Valle del Cauca es la gastronomía tradicional, una cocina que fusiona la herencia española, quechua y africana, con los secretos culinarios de Antioquia, y le imprime un sabor único, inventado por los nativos en los campos. Así nace el sancocho de gallina, el arroz atollado (cocido de longaniza, costilla y cola de res en arroz “sopeado”), la sopa de tortillas, el aborrajado (plátano maduro con queso derretido), las tostadas de plátano verde con hogao y los tamales. Además, sus valles cañeros originaron una variedad de dulces como las colaciones, el manjar blanco (arequipe), la gelatina (pata de res con panela), las cocadas y el champús, bebida hecha con maíz, pulpa de lulo, trozos de piña, canela y melado de panela.

Cali

“La ciudad de Santiago de Cali es la capital del departamento del Valle del Cauca, es la segunda ciudad más poblada de Colombia (con 2.370.000 habitantes según estadísticas del 2004, uno de los principales centros económicos e industriales del país) y el principal centro urbano, económico, industrial y agrario del Suroccidente colombiano. La ciudad de Cali es además una de las ciudades de fundación europea más antiguas del continente americano (1536).”

Asesorías Prestadas por Artesanías de Colombia.

Como antecedentes actuales de asesorías realizadas por Artesanías de Colombia en Cali, se encuentran el diagnóstico realizado por el Diseñador Industrial Alexander Freese en el 2000 y la asesoría prestada por la Diseñadora Industrial Sandra Elena Uribe en el 2002.

Año 2000.

Diseñador Industrial Alexander Freese

“La gran mayoría de artesanos se encuentran en la Loma de La Cruz, un 80% son artesanos que trabajan el cuero y reciben asistencia en todos los campos, por la corporación de Desarrollo Productivo del cuero de Cali.

En la Ciudad Santiago de Cali se identificaron diversidad de oficios, de los cuales predominan los oficios relacionados con el cuero.

El 60% de los “artesanos” que trabajan y exponen sus productos en la Loma de La Cruz son vendedores que compran artesanías en otro lugar.

Los artesanos que realizan artesanías aparte de los artesanos del cuero, y que tienen sus talleres en otras localidades son muy pocos.

Pero existe un gran potencial, en estos pocos artesanos que realizan los siguientes oficios: Carpintería, tejeduría, Joyería, Cestería, Forja, Bordados, Cerámica.

El control de calidad es muy deficiente, no conciben el concepto de buenos productos, pero esto es consecuencia del tipo de mercado que la mayoría maneja.



El valor de producción con base en el costo de mano de obra directa, material directo, gastos de fábrica y generales así como la utilidad la tienen muy clara, pero hay deficiencias en este momento por la competencia desleal que se registra en la Loma de la Cruz.

La comercialización en la Ciudad de Cali, en el caso de los artesanos de la Loma de la Cruz se lleva a cabo directamente en sus propios establecimientos, Este sitio se encuentra ubicado en un sector poco turístico y poco visitado por factores de carácter social y por su cercanía a barrios peligrosos.

Gran cantidad de comerciantes que en este momento se encuentran en La Loma, vendiendo y comerciando con artesanía foránea y artículos que no se caracterizan como hechos a mano, es decir pura manufactura de tipo industrial.”

Año 2002

Diseñadora Industrial Sandra Elena Uribe

En su estadía en esta ciudad encuentra la misma situación en la Loma de La Cruz, existen más revendedores que artesanos, sin embargo trabaja con diversos artesanos los cuales realizan desde cajas de cartón, productos en calceta de plátano, trabajos en guadua, madera, totumo y semillas.



*Foto11-15. Productos presentados realizados durante la asesoría de la D.I. Sandra Elena Uribe.
Cali -2002
Sandra Elena Uribe*

5. Implementación (en la localidad):

5.1. Actividades Desarrolladas:

5.1.1 Presentación del proyecto a los artesanos

El lunes 22 de junio a las 2:00 PM en el Centro Cultural de Cali se expuso el proyecto, los alcances del mismo y la agenda de trabajo a los artesanos, se acordó la forma de trabajo. A esta actividad asistieron 54 artesanos, los cuales se dividieron en 4 grupos, 2 de productos para el hogar y 2 de Accesorios de moda.



*Foto16. Artesanos durante la asesoría. Cali -mayo de 2006
Clara Díaz*

5.1.2 Presentación: Arte, Artesanía, Manualidad y Manufactura

Se expuso la presentación Arte, Artesanía, Manualidad y Manufactura, presentando la diferencia entre ellas con un marcado énfasis en artesanía y arte manual para que los asistentes se ubicaran en el mercado en el que compiten. Se respondieron preguntas para los participantes que tenían dudas sobre si su actividad es arte manual o artesanía.

5.1.3 Presentación: Participación en Ferias y Exposiciones.

Se realizó la presentación Participación en Ferias y Exposiciones en la cual se habló de la diferencia entre ferias y exhibiciones, como escoger la feria adecuada según el mercado objetivo, los costos participación, el stand, la iluminación y los colores. Seguidamente se habló de los diferentes eventos feriales realizados por Artesanías de Colombia.

5.1.4 Visita: Loma de la Cruz



*Imagen 1. Loma de La Cruz
www.caliescali.com*

Se visitó la Loma de la Cruz por petición de los artesanos que allí trabajan, encontramos muchos vendedores que no son artesanos, en general la exhibición es sobresaturada, hay tanto arte manual como artesanía, predominando el arte manual y las artesanías en cuero.



*Foto17-19. Artesanías Loma de La Cruz. Cali- Mayo 2006
Adriana Oliveros Niebles*

5.1.5 Presentación: tendencias Hogar y Mobiliario 2006

Se presentaron las tendencias de Hogar y Mobiliario 2006 dos veces una en la mañana y otra en la tarde ya que el grupo era grande y se dividió. A esta Charla asistieron en total 28 artesanos.

5.1.6 Presentación: tendencias de Moda y Joyería actuales.

Se presentaron las tendencias de Moda 2006 – 2007 y seguidamente las Tendencias de Joyería 2006, dos veces; una en la mañana y otra en la tarde; en las cuales se analizaron las nuevas tendencias de la moda tanto en vestuario y accesorios para así direccionar los productos de los artesanos ligados con este campo hacia un mercado mas moderno, juvenil y actual.

5.1.7 Taller: Reconocimiento de mi producto.

Seguido de la presentación de tendencias cada artesano expuso sus productos a los demás, explicando el/los oficio(s) y la/las técnica(s) con las que trabaja y si sus productos son artesanía o manualidad, además de su nombre, nombre del taller y años en el oficio.



*Foto 20-24. Taller: Reconocimiento de mi Producto. Centro Cultural de Cali. Cali- Mayo 2006
Adriana Oliveros Niebles*

5.1.8 Asesorías puntuales.

Se realizaron asesorías puntuales a todos los artesanos después de los talleres de reconocimiento de mi producto el 23 y 24 de mayo, como la cantidad de artesanos era muy alta no se llenaron todas las fichas de asesorías para agilizar el tiempo ya que todos los participantes quisieron que se les hiciera un análisis a sus productos y se mostraron muy satisfechos con las nuevas ideas y cambios.

Debido a que los antecedentes encontrados de las asesorías pasadas no fueron acordes con lo encontrado en la localidad las líneas que se diseñaron no pudieron realizarse por lo que se diseñaron algunos productos durante las asesorías puntuales.



*Foto25-27. Asesorías Puntuales. Centro Cultural de Cali. Cali- Mayo 2006
Adriana Oliveros Niebles*

Los siguientes son algunos resultados de las asesorías puntuales.



Foto 28-29. Resultados Asesorías Puntuales. Cali- Mayo 2006
Adriana Oliveros Niebles

La artesana trabaja solamente cuadros religiosos, se propone aplicar la técnica de la talla usada en este cuadro, en objetos utilitarios para el hogar en donde las imágenes sean fotos viejas de Cali o del Valle del Cauca, o personajes colombianos como indios.



Foto 30. Cuadro realizado antes de la asesoría.
Foto 31-33. Resultados Asesorías Puntuales. Cali- Mayo 2006
Adriana Oliveros Niebles

La artesana trabaja cuadros en fique con marco de madera, la propuesta es hacer que estos no se vean tan vacíos para lo que se aplican piezas también artesanales y semillas para hacer con estas, sencillos paisajes.



5.1.9 Actividad de Rediseño

La actividad de rediseño se realizó durante las asesorías puntuales teniendo en cuenta como base las actualizaciones en decoración, hogar y moda y la identidad de los productos de cada artesano o taller. Esto debido a que hace 4 años no se realizaban asesorías en esta localidad, la cual es una ciudad mediana pero que se mueve con rapidez cambiando constantemente las necesidades y gustos de sus habitantes; allí la mayoría de artesanos no hacen artesanía tradicional.

5.1.10 Visita Talleres

Se realizaron visitas a algunos talleres, los cuales quedan regados por toda la ciudad, en general la mayoría de talleres hacen parte de las casas de los artesanos, los talleres visitados cuentan con buena maquinaria y herramienta pero los espacios de trabajo son muy reducidos, poseen buena iluminación y ventilación aunque en algunos casos no son ordenados.



*Foto34-39. Talleres artesanos. Cali- Mayo 2006
Adriana Oliveros Niebles*

5.1.11 Evaluación de resultados

Se realizó una reunión para evaluar los resultados de la asesoría, a esta reunión asistieron pocos artesanos porque muchos de ellos estaban próximos a participar en algún evento ferial y tenían que terminar la producción de los productos que llevarían a las ferias. Las ferias en las que participarían son: artes manuales del 15 al 19 de junio en



Bogotá, Expofuturo en Pereira en la misma fecha de la anterior y la Feria Nacional de la Mujer Empresaria del 22 al 25 de junio en Corferias.

5.2 Resultados de la Actividad:

- **Diferencia entre Artesanía y Arte manual.**

Se logró que los asistentes a las asesorías conocieran la diferencia entre Artesanía y Arte Manual y supieran donde situar sus productos, en que mercado objetivo y en que tipo de eventos feriales.

- **Relación y conocimiento de la competencia o formas de asociaciones.**

En el taller reconocimiento de mi producto los artesanos asistentes se conocieron y conocieron los productos de los otros, algunos se aconsejaron, otros quedaron en contacto para hacer productos juntos.

- **Actualización**

Se les asesoró a los artesanos sobre las nuevas tendencias en color, formas, nuevos mercados y estilos de vida de los consumidores.

- **Asesorías Puntuales**

Se realizaron asesorías puntuales en las que se tocaron temas como la calidad, el diseño de los productos, la imagen gráfica del taller, el empaque, el catálogo entre otros con cada artesano o artesanos de un taller. Se plantearon además para cada uno ideas nuevas de cómo innovar o renovar sus productos.

- Se plantearon según los antecedentes el diseño de unas líneas de producto que no se pudieron realizar debido a que no concordaban con lo encontrado en la comunidad pero en su defecto se propusieron otras alternas que se diseñaron en las asesorías puntuales. De las cuales se obtuvieron:

5.2.1 Desarrollo de una línea de iluminación a partir del rediseño, llamada lluvia.

Consta de 3 lámparas en guadua y resina, se aprovecha la experiencia del artesano en el manejo de estos dos materiales, los que utiliza en la elaboración de diferentes objetos, siendo la iluminación su línea más desarrollada.



Las propuestas pretenden darle al producto movimiento y un concepto más natural como el de la lluvia.

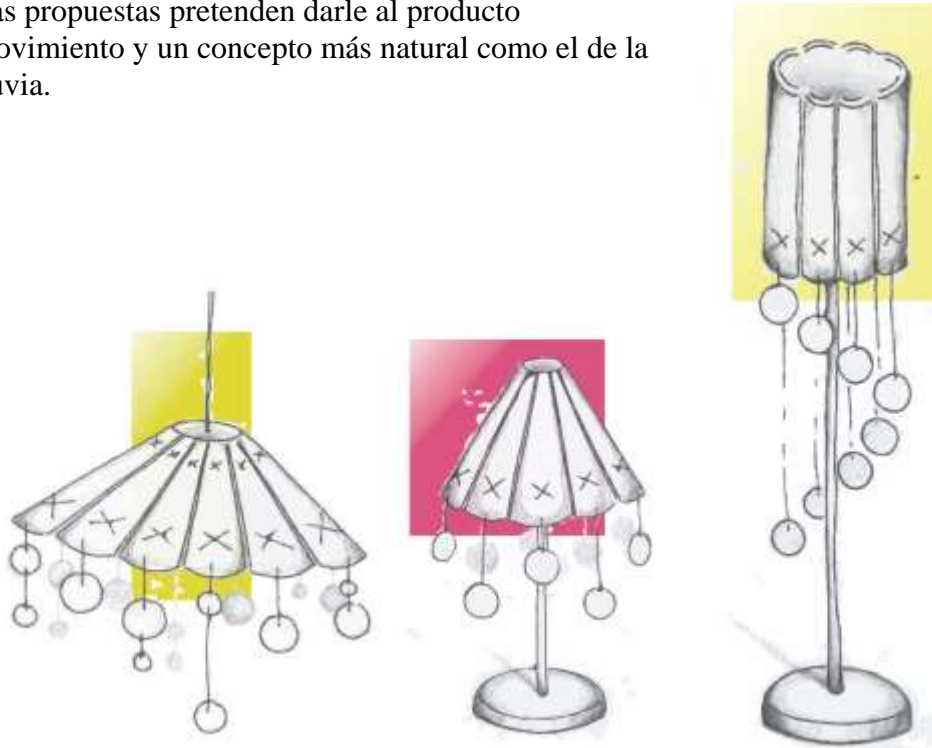


Imagen 2,3 y 4. Propuesta Lámpara de techo, de mesa, y de piso



Foto40. Productos realizados antes de la asesoría.
Cali- Mayo 2006
Adriana Oliveros Niebles



Foto41. Lámpara hecha durante la asesoría
Cali- Mayo 2006
Adriana Oliveros Niebles



5.2.2 Desarrollo de una línea de mesa a partir del rediseño, llamada ondas.

Consta de individuales, portavasos y bandeja, se parte de la propuesta de la artesana, la cual realiza con fique y madera cuadros decorativos, se aplica la técnica a la fabricación de una línea más funcional pero que a la vez sigue siendo decorativa. Las propuestas pretenden darle al producto movimiento, manejando círculos descentrados y las líneas ondeadas con el fique.

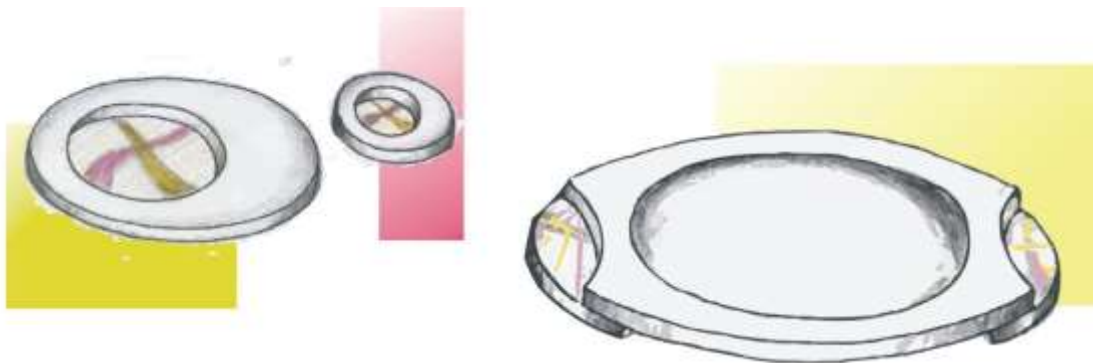
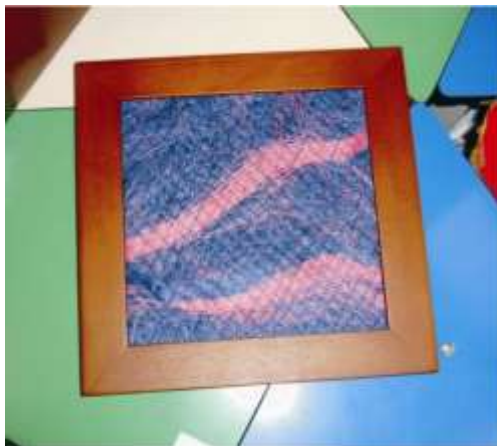


Imagen 5,6 y 7. Propuesta Individual, portavasos y bandeja.



*Foto42. Productos realizados antes de la asesoría.
Cali- Mayo 2006
Adriana Oliveros Niebles*



*Foto43. Individual y portavasos realizados durante la asesoría. Cali- Mayo 2006
Adriana Oliveros Niebles*



5.2.3 Desarrollo de una línea de accesorios de moda a partir del rediseño y la diversificación, llamada escama.

Se desarrolló una línea de accesorios a partir de unos pendientes realizados por el artesano, los cuales se rediseñaron y complementaron con collar y pulsera.

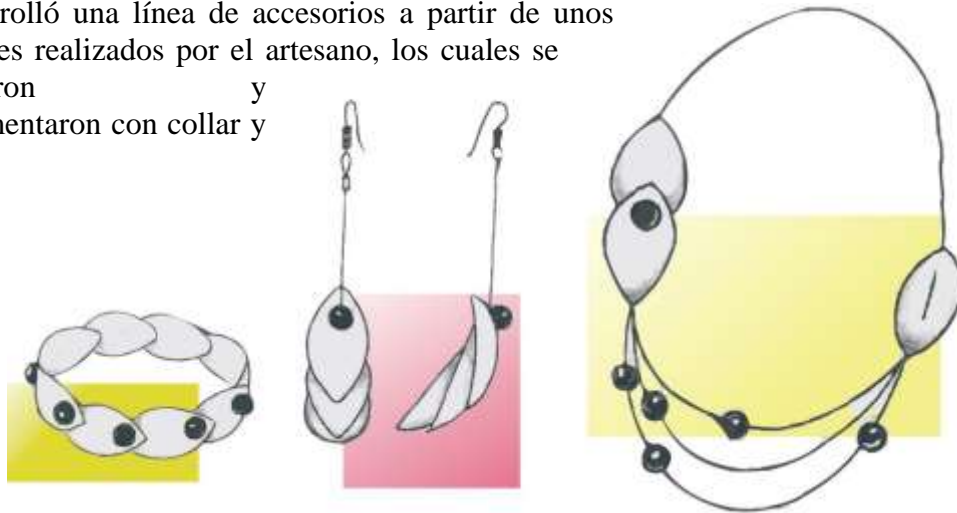


Imagen 8,9 y10. Propuesta: pulsera, pendientes y collar.



Foto44. Productos realizados antes de la asesoría.
Cali- Mayo 2006
Adriana Oliveros Niebles



Foto45. Pulsera realizada durante la asesoría. Cali- Mayo 2006
Adriana Oliveros Niebles

5.2.4 Desarrollo de un set de portavasos. Llamado otoño.

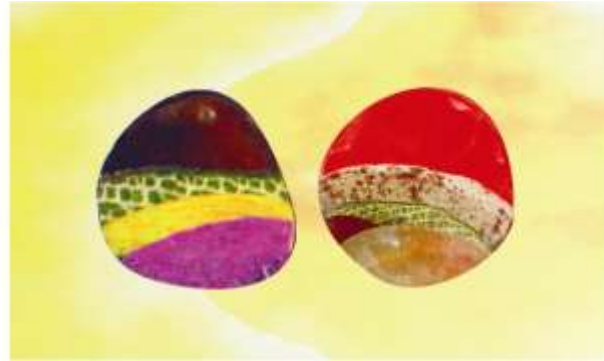
Se aprovecha la experiencia de la artesana en el manejo de la madera y la resina, se conserva a la vez la identidad de la misma, la cual trabaja miniaturas con hojas, tallos y flores.



Las propuestas pretenden darle al producto mayor valor con relación al tiempo invertido. Se crean diferentes clases de texturas con la estructura misma de la hoja, se busca mezclar hojas con diferentes texturas y colores y sobreponerlas sobre un fondo contrastante. Las formas son naturales, no se fuerzan para obtener un círculo perfecto.



*Foto46. Productos realizados antes de la asesoría.
Cali- Mayo 2006
Adriana Oliveros Niebles*



*Foto47. Posavasos realizada durante la asesoría
Cali- Mayo 2006
Adriana Oliveros Niebles*



6. Conclusiones:

- Los mayores logros de esta asesoría fueron: Los artesanos aprendieron a identificar cual es su mercado objetivo, gracias a la identificación de su producto en la diferenciación de la artesanía con el arte manual. Se incentivo a los artesanos por medio de las presentaciones de tendencias y durante las asesorías puntuales con los cambios y nuevas ideas que se propusieron, a crear objetos nuevos y con valor agregado que los pueda identificar y haga que sus objetos sobresalgan frente a los de su competencia.
- Entre mayo y junio no es buena época para las asesorías en esta región, ya que está precedida de muchos eventos feriales y dificulta la labor del asesor por la asistencia y elaboración de productos.
- La loma de la cruz no tiene buena acogida por los habitantes de la ciudad, muchos opinan que es peligroso por diversos factores sociales como el consumo de alcohol y drogas, adicionalmente las artesanías de este lugar no han evolucionado o tienen una evolución lenta, en la mayoría de los casos y son de muy baja calidad. Hay personas que tienen locales allí y no son artesanos sino comerciantes. Estas personas que tienen locales en la Loma tienen muy buenos beneficios ya que tienen locales a muy bajos costos donde trabajar y mostrar sus trabajos. El espacio físico está un poco descuidado y no se encuentra ninguna clase de señalización. Habría que hacer muchos ajustes allí, así como asesorías en diseño, gestión comercial y emprendimiento para que se vuelva un espacio agradable, en donde los visitantes y habitantes encuentren una buena representación de las artesanías que se hacen en Cali.
- Se mejoró la calidad de los productos ya que muchos de los artesanos no manejaban estándares de calidad.
- Se diseñó pensando en líneas de productos o complementos y no en elementos aislados como comúnmente lo hacían.

7. Recomendaciones

- Ya que Cali es una ciudad capital, las asesorías se dificultan por la cantidad de gente y el movimiento de los artesanos, unos van unos se quedan, otros cambian de técnica u oficio, muchos hacen productos con lo que está de moda y luego lo abandonan y aprenden otras cosas, asiendo que los antecedentes no sean los que se investigan. Creo que es conveniente que se hagan asesorías más seguidas para tener unos antecedentes más veraces y deben hacerse por asociaciones u oficio, por ejemplo trabajar con la asociación de sandalias en cuero, la cual necesitan con urgencia una asesoría global en donde no solo se mejore estéticamente sus productos sino que se les ayude a analizar el mercado, los costos, etc.
- Para futuras asesorías se debe hacer énfasis en la calidad de los productos y continuar con la asesoría de tendencias.



Ministerio de Comercio, Industria y Turismo
artesanas de colombia.s.a.



Bibliografía

FREESE, Alexander. Regional Occidente, Diagnostico Artesanal – Santiago de Cali – Guadalajara de la Victoria de Buga – Tulúa. Santa Fe de Bogotá D.C. Mayo del 2000.
www.turismocolombia.com
es.wikipedia.org/wiki/Cali
www.cali.gov.co