

# ARTESANÍAS DE COLOMBIA

## BITACORA DE CAMPO La Chamba – El Guamo (Tolima)

*Laboratorio de Diseño e Innovación Departamento de Tolima*



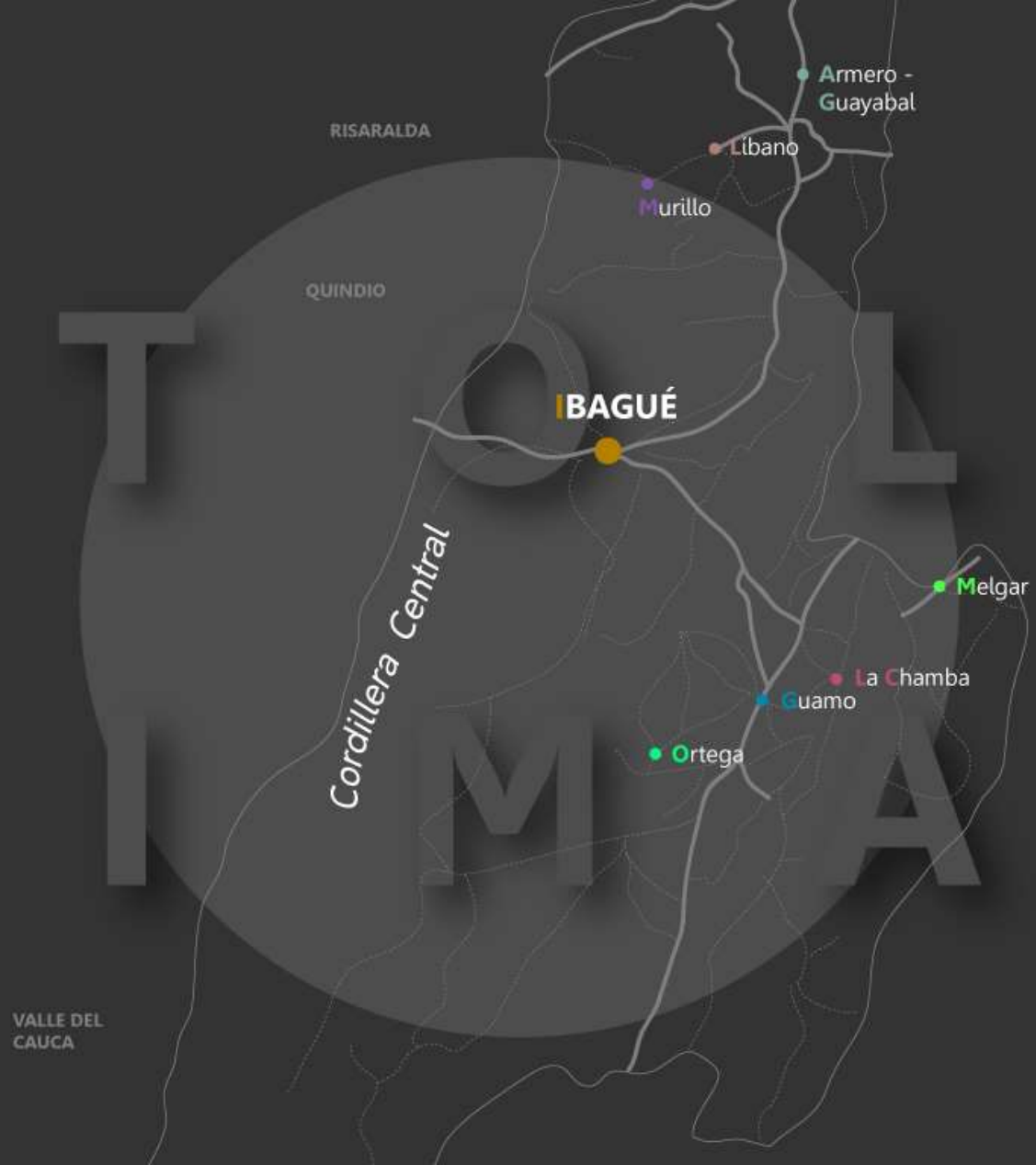
Luis Gabriel Forero

Bogotá, 2018



GOBIERNO DE COLOMBIA







# • LA CHAMBA

*cerámica negra de la chamba*



GOBIERNO DE COLOMBIA



artesanías  
de colombia



## LA CHAMBA

*cerámica negra de la chamba*

La vereda la chamba con su alfarería en cerámica negra, es la artesanía insignia del Tolima, y a nivel Nacional e Internacional tiene una gran aceptación por sus cualidades de color y propiedades para realizar cocciones en ella.

Comunidad conformada por cerca de 300 artesanos

Actualmente se encuentra en proceso de certificación de Denominación de Origen



REGIÓN  
EJE  
CAFETERO

## GUAMO - LA CHAMBA

La vereda la chamba con su alfarería en cerámica negra, es la artesanía insignia del Tolima, y a nivel Nacional e Internacional tiene una gran aceptación por sus cualidades de color y propiedades para realizar cocciones en ella.

Comunidad conformada por cerca de 300 artesanos

Actualmente se encuentra en proceso de certificación de Denominación de Origen



FOTO  
PLANO GENERAL DEL MUNICIPIO

ENTRADA 1 Datos generales de la comunidad o taller

Nombre de la Comunidad o taller: Artesanías Rosa

Oficio: Alfarería de la Chamba (Cerámica negra)

Técnica: Modelado

Materias Primas: Barro liso oscuro Arcilla Arenosa gris Arcilla roja

Productos: Línea para la cocina, línea para la sala y línea decorativa.

Artesanos(nombre o numero): Rosa Salazar



PLANO GENERAL DEL TALLER/COMUNIDAD



PLANO GENERAL/MEDIO DEL ARTESANO

ENTRADA 2:

Socializar el proyecto con la artesana y realizar levantamiento de información acerca de La cultura material del oficio, así como las generalidades del mismo, con el objetivo de realizar un diagnostico tanto del artesano como del oficio.

ENTRADA 1 Datos generales de la comunidad o taller

Nombre de la Comunidad o taller: Casa Diseño

Oficio: Alfarería de la Chamba (Ceramica negra)

Técnica: Modelado

Materias Primas: Barro liso oscuro Arcilla Arenosa gris Arcilla roja

Productos: Línea para la cocina, línea para la sala y línea decorativa.

Artisanos(nombre o numero): Blanca Edith Vasques



PLANO GENERAL DEL TALLER/COMUNIDAD



PLANO GENERAL/MEDIO DEL ARTESANO

ENTRADA 2:

Socializar el proyecto con la artesana y realizar levantamiento de información acerca de La cultura material del oficio, así como las generalidades del mismo, con el objetivo de realizar un diagnostico tanto del artesano como del oficio.

## Casa Diseño

**Oficio:** Alfarería de la Chamba (Cerámica negra)

**Técnica:** Modelado

**Materias Primas:** Barro liso oscuro, Arcilla Arenosa gris, Arcilla roja

**Productos:** Línea para la cocina, línea para la mesa y línea decorativa.

**Artisanos:** Blanca Edith Vasques

En la visita se socializo el proyecto, se realizo levantamiento de informacion acerca de la cultura material del oficio con el fin de encontrar aquellos productos tradicionales, el contexto objetal del oficio y la historia detras de los mismos

Realizar un diagnostico general tanto del artesano como del oficio.

*Piezas del taller brilladas, listas para quemar. ↙*

*Artesana Blanca Edith Vasquez ↘*





ENTRADA 1 Datos generales de la comunidad o taller

Nombre de la Comunidad o taller: Taller Don Pacho

Oficio: Alfarería de la Chamba (Ceramica negra)

Técnica: Modelado

Materias Primas: Barro liso oscuro Arcilla Arenosa gris Arcilla roja

Productos: Línea para la cocina, línea para la sala y línea decorativa.

Artisanos(nombre o numero): Alfonso



PLANO GENERAL DEL TALLER/COMUNIDAD



PLANO GENERAL/MEDIO DEL ARTESANO

ENTRADA 2:

Socializar el proyecto con la artesana y realizar levantamiento de información acerca de La cultura material del oficio, así como las generalidades del mismo, con el objetivo de realizar un diagnostico tanto del artesano como del oficio.

ENTRADA 3:

Línea para la cocina, línea para la sala y línea decorativa.

REFERENTES (primera/s visita/s)

PRODUCTOS ASESORADOS O NUEVOS DESARROLLOS.

Realizar un trabajo de observación para identificar las fortalezas y debilidades del producto realizado de la artesana, su capacidad productiva y calidad.



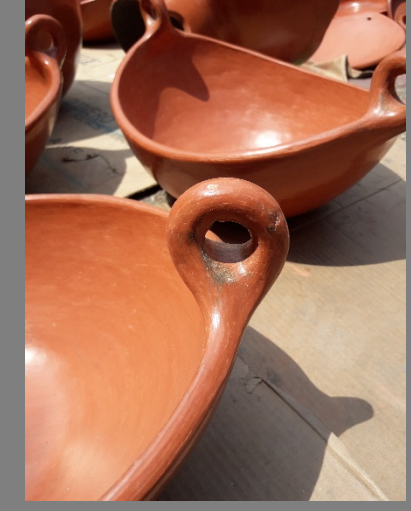
FOTOS DE LOS PRODUCTOS ACTUALES (PRIMERA/S VISITA/S)

FOTOS DE LOS PRODUCTOS ASESORADOS (MUESTRAS, MODELOS, PROTOTIPOS)

ENTRADA 3:  
Línea para la cocina, línea para la sala y línea decorativa.

REFERENTES (primera/s visita/s)  
PRODUCTOS ASESORADOS O NUEVOS  
DESARROLLOS.

Realizar un trabajo de observación para identificar las fortalezas y debilidades del producto realizado de la artesana, su capacidad productiva y calidad.



FOTOS DE LOS PRODUCTOS ACTUALES (PRIMERA/S VISITA/S)  
FOTOS DE LOS PRODUCTOS ASESORADOS (MUESTRAS, MODELOS, PROTOTIPOS)

**Casa Diseño**

**Productos encontrados:** Línea para la cocina, línea para la sala y línea decorativa.

En la primera visita se realizó un trabajo de observación donde se encontraron productos enfocados en contextos como la cocina, sala y decoración. En estos productos vimos detalles de forma, texturas, proporciones y función.

La artesana nos contó acerca de los productos tradicionales que se hacían antes, así como los que se siguen haciendo en la actualidad, contándonos la historia cultural de los productos

**Morfología / Productos**



-Elementos curvos (círculos)

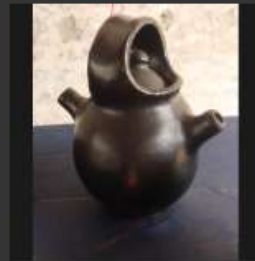


-Asas y mangos entorchados



-Asas "Chuecas"

**Cultura Material**



-Alcarraz



-Purificador de agua



-Animales (alcancías)



-Cazuela



-Bandejas de animales



-Tinaja



-Tiesto



-Olleta



-Horno



-La Chueca

### Taller Don Pacho

**Oficio:** Alfarería de la Chamba (Cerámica negra)

**Técnica:** Modelado

**Materias Primas:** Barro liso oscuro, Arcilla Arenosa gris, Arcilla roja

**Productos:** Línea para la cocina, línea para la mesa y línea decorativa.

**Artisanos:** Alfonso

En la visita se socializó el proyecto, se realizó levantamiento de información acerca de la cultura material del oficio con el fin de encontrar aquellos productos tradicionales, el contexto objetual del oficio y la historia detrás de los mismos

Realizar un diagnóstico general tanto del artesano como del oficio.

Barnizado de piezas. ↙



Taller familiar. ↘



### Taller Don Pacho

**Productos encontrados:** Línea para la cocina, línea para la sala y línea decorativa.

En la primera visita se realizó un trabajo de observación donde se encontraron productos enfocados en contextos como la cocina, sala y decoración. En estos productos vimos detalles de forma, texturas, proporciones y función.

Los artesanos nos contaron historias sobre la tracción familiar y la relación con los productos tradicionales.

#### • Morfología / Productos



↗ -Textura



↗ -Botones y asas

#### \*• Cultura Material



-Olla sopera  
(Animales)



-Candongos



-Piedras lisas de río  
(Para bruñir)



-Olleta y pocillos



-Purificador de agua



### Artesanías Betancour Garcia

**Oficio:** Alfarería de la Chamba (Cerámica negra)

**Técnica:** Modelado

**Materias Primas:** Barro liso oscuro, Arcilla Arenosa gris, Arcilla roja

**Productos:** Línea para la cocina, línea para la mesa y línea decorativa.

**Artesanos:** Liliانا Betancour

En la visita se socializó el proyecto, se realizó levantamiento de información acerca de la cultura material del oficio con el fin de encontrar aquellos productos tradicionales, el contexto objetivo del oficio y la historia detrás de los mismos

Realizar un diagnóstico general tanto del artesano como del oficio.

*Quema y secado de piezas en el horno a gas* ↙

*Liliana Betancour modelando piezas decorativas* ↘



### Liliana Betancour

**Productos encontrados:** Línea para la cocina, línea para la sala y línea decorativa.

En la primera visita se realizó un trabajo de observación donde debido a la alta demanda la artesna no tenía gran cantidad de productos, sus productos están enfocados en contextos como la cocina, sala y decoración.

Con Liliana validamos la información acerca de los productos tradicionales del oficio recopilada en los talleres ya que la familia Betancour es de las más reconocidas en el oficio y de los que tienen más experiencia. Nos habló de algunos objetos los cuales no encontramos registro como es la bandeja para la lechona

### \*• Cultura Material



-Jarrones tradicionales de gran formato



-Jarrones tradicionales de gran formato



## Artesanías Rosa

**Oficio:** Alfarería de la Chamba (Cerámica negra)

**Técnica:** Modelado

**Materias Primas:** Barro liso oscuro, Arcilla Arenosa gris, Arcilla roja

**Productos:** Línea para la cocina, línea para la mesa y línea decorativa.

**Artisanos:** Rosa Salazar

En la visita se socializó el proyecto, se realizó levantamiento de información acerca de la cultura material del oficio con el fin de encontrar aquellos productos tradicionales, el contexto objetal del oficio y la historia detrás de los mismos

Realizar un diagnóstico general tanto del artesano como del oficio.

*Casa y taller Artesanías Rosa. Tiene un pequeño punto de venta.* ↙

*Rosa y Miguel trabajando en piezas por encargo (Lámparas)* ↘



**Artesanías Rosa**

**Productos encontrados:** Línea para la cocina, línea para la sala y línea decorativa.

En la primera visita se realizó un trabajo de observación donde se encontraron productos enfocados en contextos como la cocina, sala y decoración. En estos productos vimos detalles de forma, texturas, proporciones y función.

Rosa nos validó la información ya recopilada en los demás talleres y adicionalmente nos mostró las variaciones que han realizado de esos productos tradicionales como nuevas texturas, patrones y acabados. El taller de Rosa se caracteriza por explorar diferentes acabados y texturas además por su constante búsqueda por hacer cosas diferentes.

Las texturas que realizan sobre las superficies han sido aprendidas por el acompañamiento en diseño, estas texturas debido al tratamiento de la superficie no se pueden bruñir ya que "borrarrían" la textura.

**Morfología / Productos**



-Textura "Puntillismo"

**Negro**



-Brillante (Bruñido)



-Mate (Sin bruñir)

**Rojo**



-Brillante (Bruñido)



-Mate (Sin bruñir)

**Cultura Material**



-Cazuelas en proceso de modelado



-Platos tradicionales con carácter contemporáneo



-Tapas tradicionales con textura de "puntillismo"

### Artesanías Betancour Garcia

**Oficio:** Alfarería de la Chamba (Cerámica negra)

**Técnica:** Modelado

**Materias Primas:** Barro liso oscuro, Arcilla Arenosa gris, Arcilla roja

**Productos:** Línea para la cocina, línea para la mesa y línea decorativa.

**Artesanos:** Lilliana Betancour, Astrid Betancour

Visita al este taller permitió ver todo el proceso de elaboración de productos desde el modelado de la arcilla, pasando por el secado, brillo, quema y ahumado. Este taller tiene una de las mayores producciones de la comunidad caracterizándose por la especialización de trabajos entre los integrantes del taller. Esta labor ha permitido que sus productos estén en mercados Nacionales e Internacionales

*Proceso de ahumado de las piezas cocidas, después de salir del horno* ↙

*Modelado de Arcilla* ↘



Artesanías Betancour Garcia

Quema y secado de piezas en el horno a gas. ↙



Matríz, las cuales usan a modo de molde para realizar producción en serie. ↘

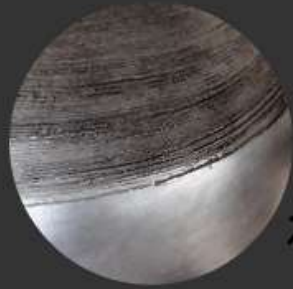


Artesanías Rosa

Productos encontrados: Línea para la cocina, línea para la sala y línea decorativa.

Los productos del taller de Artesanías Betancour se identifican por su alta calidad y una gran capacidad de producción. La variedad de sus productos abarca las tradicionales vajillas, como productos de diseño realizados para clientes exclusivos.

Morfología / Productos



-Textura Rayado



-Materos 3 con apoyos. Diseños exclusivos para cliente internacional.



-Detalles de branding para cliente internacional.

Herramientas



- "Cucharas" extraídas de contenedores de plástico reciclado, son más durables. Se usan para alisar y dar forma a las piezas



- "Cucharas" tradicionales de totumo, son menos durables. Se usan para alisar y dar forma a las piezas



-Las tusas de mazorca se usan para rayar el material esto para alisarlo con más facilidad o para hacer texturizados

Piezas de vajilla en proceso de almacenamiento. Cazuelas, platos, pocillos, bandejas, ollas



### Artesanías Arcesio Prada

**Oficio:** Alfarería de la Chamba (Cerámica negra)

**Técnica:** Modelado

**Materias Primas:** Barro liso oscuro, Arcilla Arenosa gris, Arcilla roja

**Productos:** Línea para la cocina, línea para la mesa y línea decorativa.

**Artesanos:** Arcesio Prada

Este taller cuenta con punto de venta al público. En el municipio no existen muchos puntos de venta al público general. La mayoría de los artesanos trabajan en sus cosas principalmente cumpliendo con pedidos. Si bien en taller mantiene una línea tradicional de producto tipo "chamba" se identificaron algunos acabados a nivel de texturas y énfasis en las formas tipo tajin. Es recomendable asesorías en temas de exhibición.

*Punto de venta del taller. ↙*

*Punto de venta de taller. Uso de estantería metálica y algunas mesas. ↘*



### Artesanías Arsecio Prada

**Productos encontrados:** Línea para la cocina, línea para la sala y línea decorativa.

Dentro de la diversidad de productos es de resaltar diferentes acabados, tratamiento de superficies con texturas, y piezas ahumadas o barnizadas terracota.

Mostraron interés en recibir todo el acompañamiento del Laboratorio de Diseño e Innovación del Tolima

#### Morfología / Productos



↗ -Formas Tajin con secciones sin bruñir y aplicación de puntillismo geométrico



↗ -Salseras X3 con y sin acabado ahumado



↗ -Animales decorativos elaborados en la misma técnicas de los objetos utilitarios. Alternativa tradicional del oficio.



↗ Revisión de diferentes intervenciones y experimentación con texturas sobre piezas decorativas.

### Taller Don Pacho

**Oficio:** Alfarería de la Chamba (Cerámica negra)

**Técnica:** Modelado

**Materias Primas:** Barro liso oscuro, Arcilla Arenosa gris, Arcilla roja

**Productos:** Línea para la cocina, línea para la mesa y línea decorativa.

**Artisanos:** Alfonso

Otro de los talleres con un desarrollo de productos y vajillas tradicionales. El espacio de venta es también espacio de almacenamiento y en la parte trasera del predio es utilizada como taller. El trabajo de bruñido de la piezas es muy bueno en este taller, logrando piezas después del ahumado con brillo.

*Punto de venta y almacén, taller Don Pacho* ↙

*Taller familiar* ↙





### Taller Don Pacho

**Productos encontrados:** Línea para la cocina, línea para la sala y línea decorativa.

Entre la diversidad de formas encontradas resaltan los elementos orgánicos de asas y pomos de las ollas, bandejas y demás elementos de cocina. Se encontraron otros elementos con formas triangulares y elementos zoomorfos que diversifican las líneas tradicionales del taller.

Uso de los productos artesanales en la cotidianidad. ↙



### • Morfología / Productos



↗ -Juego de servicio. Detalle de la tapa cóncava de la jarra.



↗ -Tajín de gran tamaño y olla tradicional.



↗ -Bandejas con formas zoomorfas, peces.



↗ -Orejas de pocillos de formas orgánicas de retícula circular.



↗ -Formas alternativas a las tazas tradicionales.



↗ -Sartenes tradicionales. Asas y pomos de formas orgánicas.

## Luz Mariel

**Oficio:** Alfarería de la Chamba (Cerámica negra)

**Técnica:** Modelado

**Materias Primas:** Barro liso oscuro, Arcilla Arenosa gris, Arcilla roja

**Productos:** Línea para la cocina, línea para la mesa y línea decorativa.

Piezas artísticas

**Artisanos:** Luz Mariel

Mayor diversificación de productos experimentando con formas y acabados. El punto de venta no solo maneja productos de chamba sino de otras comunidades alfareras del país. Es de resaltar el trabajo de modelado y brillo de pequeñas piezas tipo souvenir como animales (toros, gatos, buhos), pesebres, y frutas. Los artesanos se caracterizan por su exploración artística y escultórica.

*Pájaro con manejo de partes brilladas y sin brillar (mate).* ↙

*Taller familiar.* ↘



•Morfología / Productos

Taller Don Pacho

**Productos encontrados:** Línea para la cocina, línea para la mesa y línea decorativa. Piezas artísticas

Especial trabajo en el manejo de pequeñas piezas de animales, pesebres (nacimientos) y frutas. El trabajo de brillo de las piezas es de buena calidad y las formas recuerdan las de las piezas tradicionales utilitarios de la Chamba.

Este tipo de productos puede ser una buena alternativa para productos tipo souvenir.

El manejo de dos acabados en las piezas la parte brillante (bruñido) y la parte mate (sin bruñir) brinda gran riqueza a la superficie del objeto.

Luz Mariel es instructora SENA y enseña a los niños en la escuela el oficio, el taller de la escuela esta en buenas condiciones lo estan adecuando cada vez mas.



➤ Figuras decorativas inspiradas en la técnica y formas de la chamba. Entre ellas figuras de animales, nacimientos y frutas.



8 ➤ -formas orgánicas de retícula circular.



9 ➤ -formas orgánicas de retícula circular.



➤ -Detalle de la tapa cóncava de la jarra.

## Artesanías Rosa

**Oficio:** Alfarería de la Chamba (Cerámica negra)

**Técnica:** Modelado

**Materias Primas:** Barro liso oscuro, Arcilla Arenosa gris, Arcilla roja

**Productos:** Línea para la cocina, línea para la mesa y línea decorativa.

**Artesanos:** Rosa Salazar

Este taller se ha especializado en dar otros tipos de acabado y decoraciones a las piezas tradicionales de La Chamba. El acompañamiento en diseño a generado la experimentación con superficies mate (sin bruñir) y aplicaciones de puntillismo con diseños geométricos.

Productos del taller ↙



Trabajo familiar del taller ↙

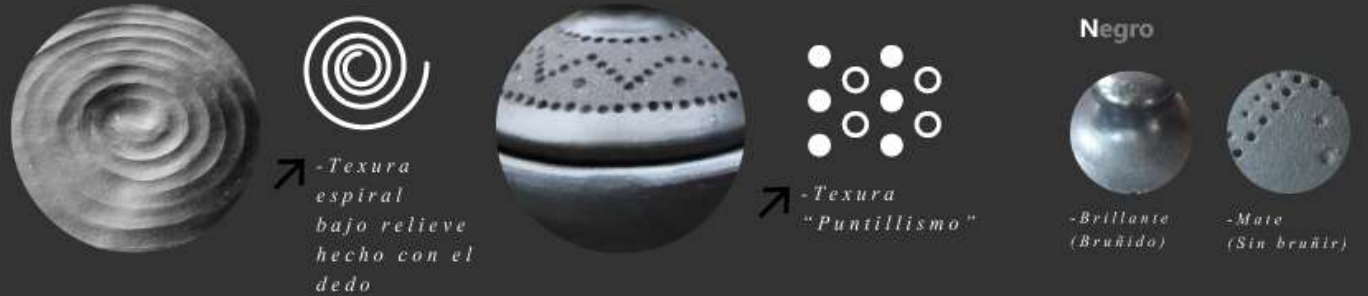


Artesanías Rosa

Productos encontrados: Línea para la cocina, línea para la sala y línea decorativa.

El taller ha realizado experimentación con diferentes acabados de las superficies de la cerámica de la chamba, desarrollando la técnica de puntillismo, el brillo de secciones de la pieza para según patrones, así como la generación de texturas en el modelado de la pieza. Estos desarrollos han permitido la diversificación de las líneas tradicionales, logrando ya un espacio en el comercio habitual de la comunidad.

Morfología / Productos



-Formas orgánicas de retícula circular.

Diferentes acercamientos al trabamieto de superficies para productos tradicionales de la chamba. En las imágenes platos, ajiceras y olla, cada una con un acabado y tratamiento de la superficie diferente.

## Casa Diseño

**Oficio:** Alfarería de la Chamba (Cerámica negra)

**Técnica:** Modelado

**Materias Primas:** Barro liso oscuro, Arcilla Arenosa gris, Arcilla roja

**Productos:** Línea para la cocina, línea para la mesa y línea decorativa.

**Artisanos:** Blanca Edith Vasques

Esta artesano tradicional del municipio tiene su taller en el centro artesanal del municipio donde con su familia elabora constantemente piezas principalmente para cumplir pedidos. Sus productos dan cuenta de formas tradicionales como de desarrollos de acompañados por Artesanías de Colombia.

*Piezas del taller brilladas, listas para quemar.*

*Artesana Blanca Edith Vásquez*

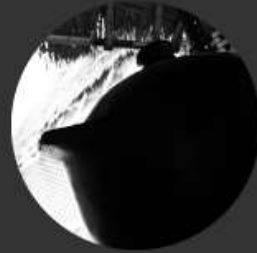


### Casa Diseño

**Productos encontrados:** Línea para la cocina, línea para la sala y línea decorativa.

En este taller se encontraron productos muy tradicionales de la Chamba, identificando elementos diferenciadores en muchos de ellos. Resaltan el desarrollo de piezas de gran formato como tinajas, filtros, parrillas.

### • Morfología / Productos



-Formas orgánicas de retícula circular.



-Propuestas de apoyos en 4 puntos



➤ *Productos tradicionales. Revisión de asas sobre los productos (tamaño, ubicación, uso).  
Formas de animales en algunas de las piezas tradicionales.*



# • LA CHAMBA

*cerámica negra de la chamba*

## • Talleres de diseño

*Texturas*



BITÁCORA 2018

• LA CHAMBA

cerámica negra de la chamba

## TALLERES DE DISEÑO – TALLER DE TEXTURAS.

11 de julio de 2018

A partir de la experiencia con la comunidad y como un componente que enriqueciera los saberes tradicionales de la comunidad se planteó el desarrollo de un taller de texturas apoyado por la metodología de Co – Diseño planteada para este proyecto.

Este taller tuvo como objeto la experimentación con el tratamiento de la superficie del material reforzando el tema de las texturas como otro valor agregado que podrían tener los productos de la chamba, buscando de esta manera nuevas posibilidades al material.

A partir de plazas de arcilla algunos de los artesanos de la comunidad desarrollaron la experimentación de texturas a partir de referentes del entorno y elementos encontrados en él. Los resultados del taller permitieron generar texturas táctiles con elementos de repetición, patrones gráficos.



GOBIERNO DE COLOMBIA



artesanías  
de colombia

## Resultados taller de texturas

Referente: Natural del entorno y herramientas



-Salpicado de agua y barro  
-Rayado.



-Lineas con pinchos



-Material seco



-Froles y piedras del entorno



-Botella PET.

Imágenes Tableros – Artesanos y niños que están aprendiendo el oficio  
Paleta de color, referente con elementos encontrados en el entorno

## Resultados taller de texturas

Referente: Natural del entorno y herramientas



-Flores, ramas y botella PET.



-Tapas plasticas y elementos naturales



-Elementos naturales, dedos y pinchos



-Ramas y pinchos

Imágenes Tableros – Artesanos y niños que están aprendiendo el oficio  
Paleta de color, referente con elementos encontrados en el entorno

## Resultados taller de texturas

Referente: Natural del entorno y herramientas



-Material seco, barro rojo, calados, formones y flores espinosas.



-Espiral con el dedo en bajo relieve



-Espiral con el dedo en bajo relieve



-Elementos naturales, flores y piedras.

Imágenes Tableros – Artesanos y niños que están aprendiendo el oficio  
Paleta de color, referente con elementos encontrados en el entorno

## Resultados taller de texturas

Referente: Natural del entorno y herramientas



-Telas.



-Pinchos y ramas



-Texturas sinteticas



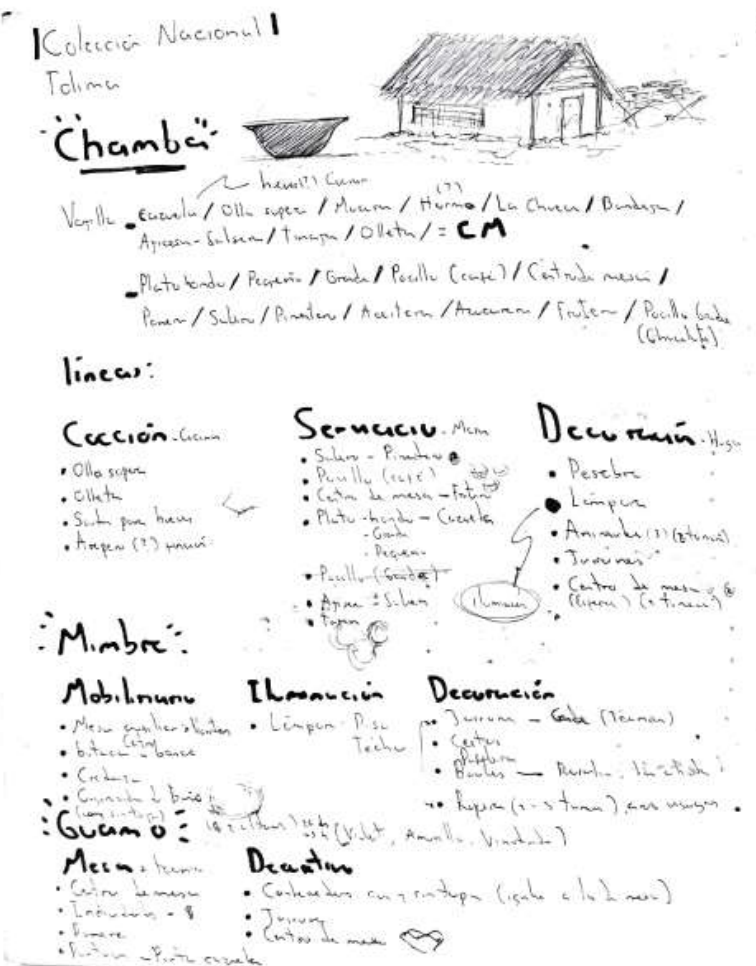
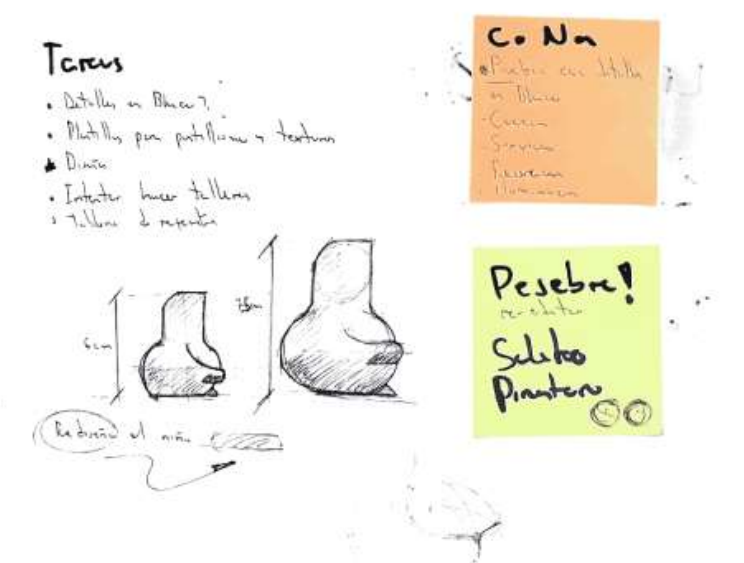
-Telas.

Imágenes Tableros – Artesanos y niños que están aprendiendo el oficio  
Paleta de color, referente con elementos encontrados en el entorno

**BOCETOS Y DESARROLLO DE NUEVAS LINEAS DE PRODUCTO**

A partir de la información recopilada en las visitas de campo, junto con los lineamientos de la matriz de diseño y tendencias se desarrollaron nuevas propuestas de líneas de productos.

De dio énfasis a la actualización de diseños de vajillas y el desarrollo de líneas de decoración para el hogar.

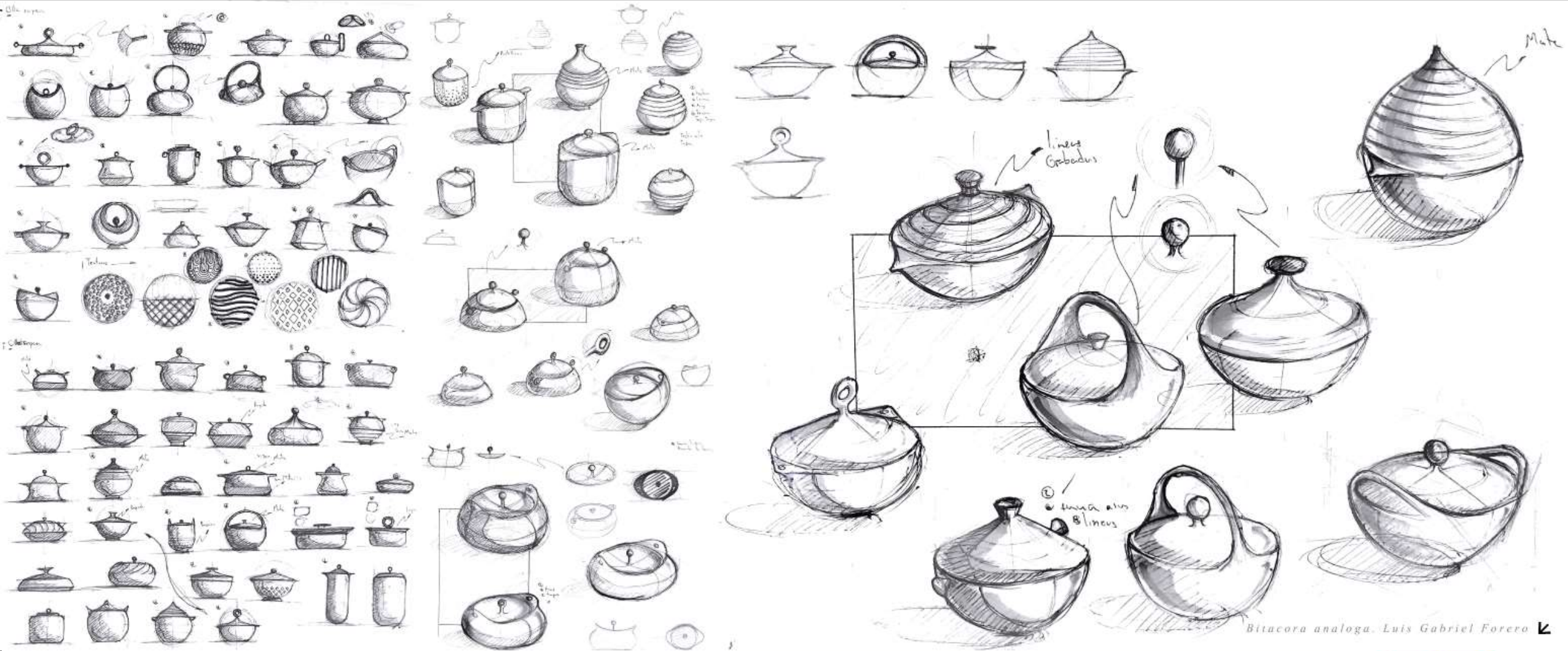


Bitacora analoga. Luis Gabriel Forero

BITÁCORA 2018

LA CHAMBA  
cerámica negra de la chamba

BOCETOS Y DESARROLLO DE NUEVAS LINEAS DE PRODUCTO





Referentes



Referente



**Departamento:** Tolima

**Municipio:** La Chamba

**Materia prima:** Barro liso

**Técnica:** Modelado

**Dimensiones:**

**Plato:** 25 cm x 2,7cm x 25 cm

**Cazuela:** 20,6 cm x 6,5 cm x 20 cm

**Olla Sopera:** 25 cm x 25 x 35,2 cm

**Salsera:** 7 cm x 7 cm x 3,5 cm

**Artesano:** Rosa y Miguel

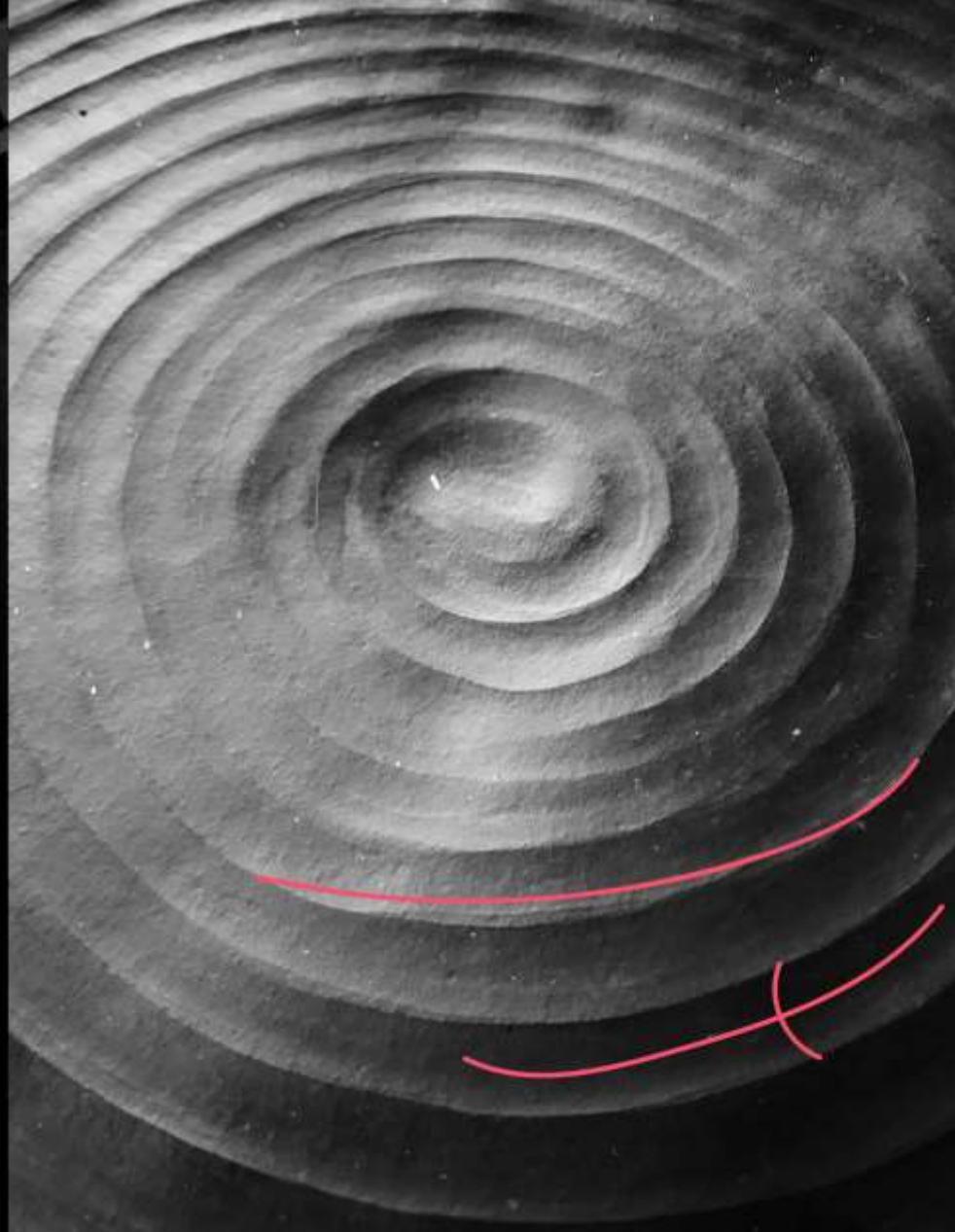
**Diseñador líder:** Jairo Rodriguez

**Diseñador:** Luis Gabriel Forero

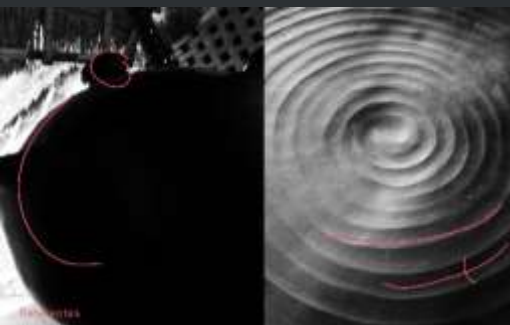
**Región cultural:**



Referentes



Referente



**Departamento:** Tolima

**Municipio:** La Chamba

**Materia prima:** Barro liso

**Técnica:** Modelado

**Dimensiones:**

**Plato:** 25 cm x 2,7cm x 25 cm

**Cazuela:** 20,6 cm x 6,5 cm x 20,6 cm

**Olla Sopera:** 25 cm x 25 x 23,5 cm

**Salsera:** 7 cm x 7 cm x 3 cm

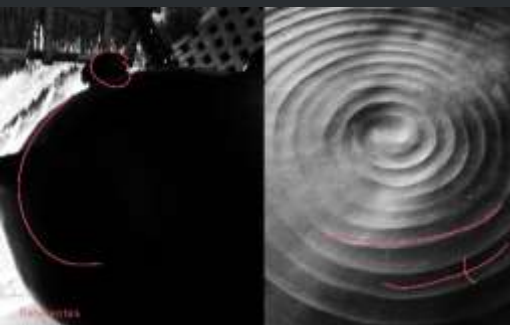
**Artesano:** Rosa y Miguel

**Diseñador líder:** Jairo Rodriguez

**Diseñador:** Luis Gabriel Forero

**Región cultural:**

Referente



FRUTERO



**Departamento:** Tolima

**Municipio:** La Chamba

**Materia prima:** Barro liso

**Técnica:** Modelado

**Dimensiones:**

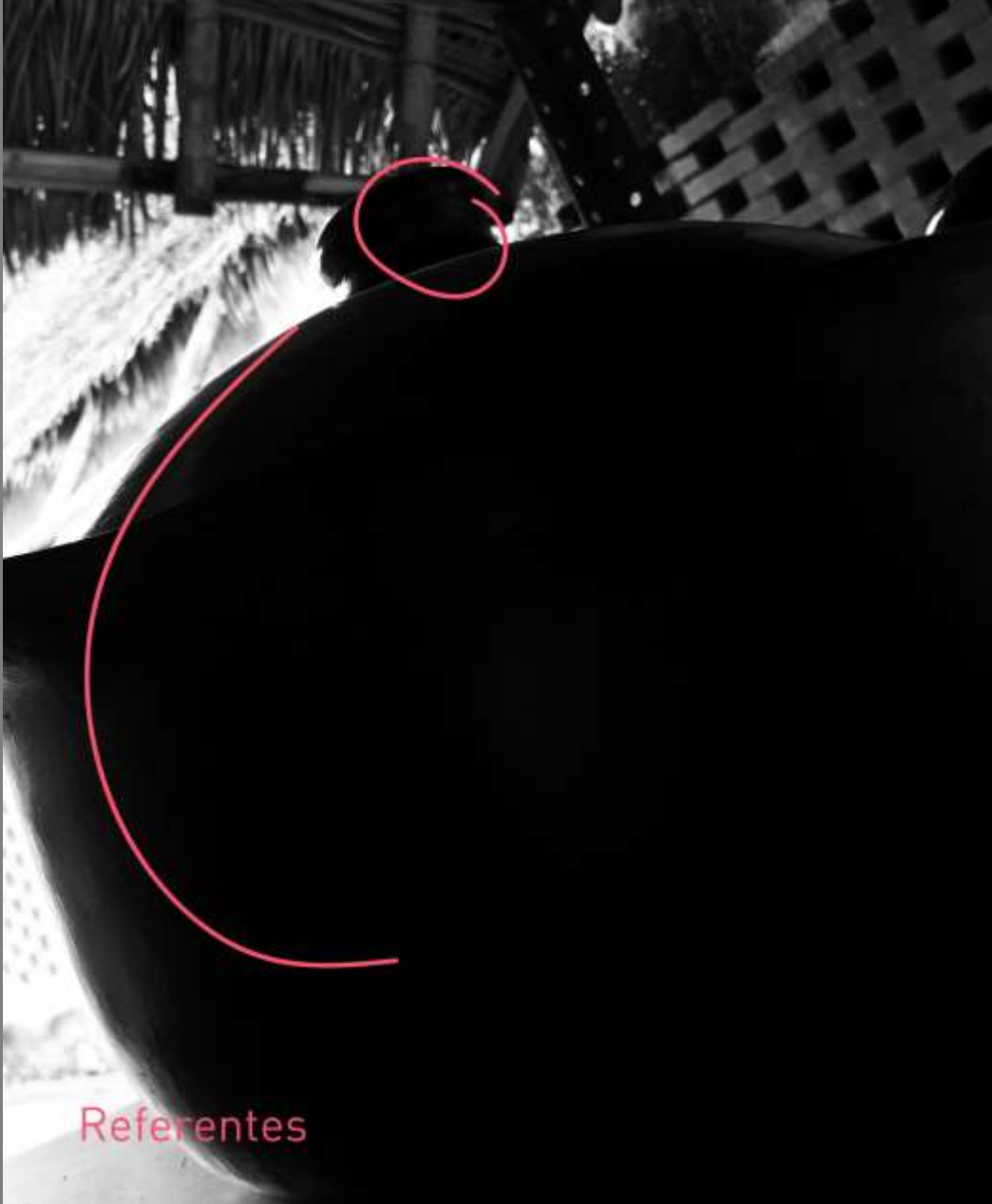
35 cm x 35 cm x 9 cm

**Artésano:** Rosa y Miguel

**Diseñador líder:** Jairo Rodríguez

**Diseñador:** Luis Gabriel Forero

**Región cultural:**



Referentes



Referente



**Departamento:** Tolima

**Municipio:** La Chamba

**Materia prima:** Barro liso

**Técnica:** Modelado

**Dimensiones:**

**Plato:** 25 cm x 2,7cm x 25 cm

**Cazuela:** 20,6 cm x 6,5 cm x 20,6 cm

**Olla Sopera:** 25 cm x 25 x 10,5 cm

**Salsera:** 7 cm x 7 cm x 2,5 cm

**Artesano:** Rosa y Miguel

**Diseñador líder:** Jairo Rodriguez

**Diseñador:** Luis Gabriel Forero

**Región cultural:**

20  
18

Referente



JARRONES



**Departamento:** Tolima

**Municipio:** La Chamba

**Materia prima:** Barro liso

**Técnica:** Modelado

**Dimensiones:**

**Jarrón grande:** 30 cm x 15 cm x 30cm

**Jarrón pequeño:** 15 cm x 7,5 cm x 15 cm

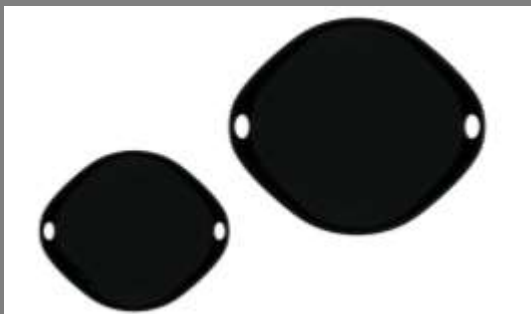
**Artesano:** Los Betancour

**Diseñador líder:** Jairo Rodriguez

**Diseñador:** Luis Gabriel Forero

**Región cultural:**

Referente



## Wok

**Departamento:** Tolima

**Municipio:** Guamo – La chamba

**Materia prima:** barrel liso

**Técnica:** Modelado

**Dimensiones:**

1. h 10cm x Ø35 cm

2. h12cm x Ø48 cm

**Artesano:**

**Diseñador líder:** Jairo Andrés Rodríguez

**Diseñador:** Jairo Andrés Rodríguez

**Región cultural:** Centro Occidente



GOBIERNO DE COLOMBIA





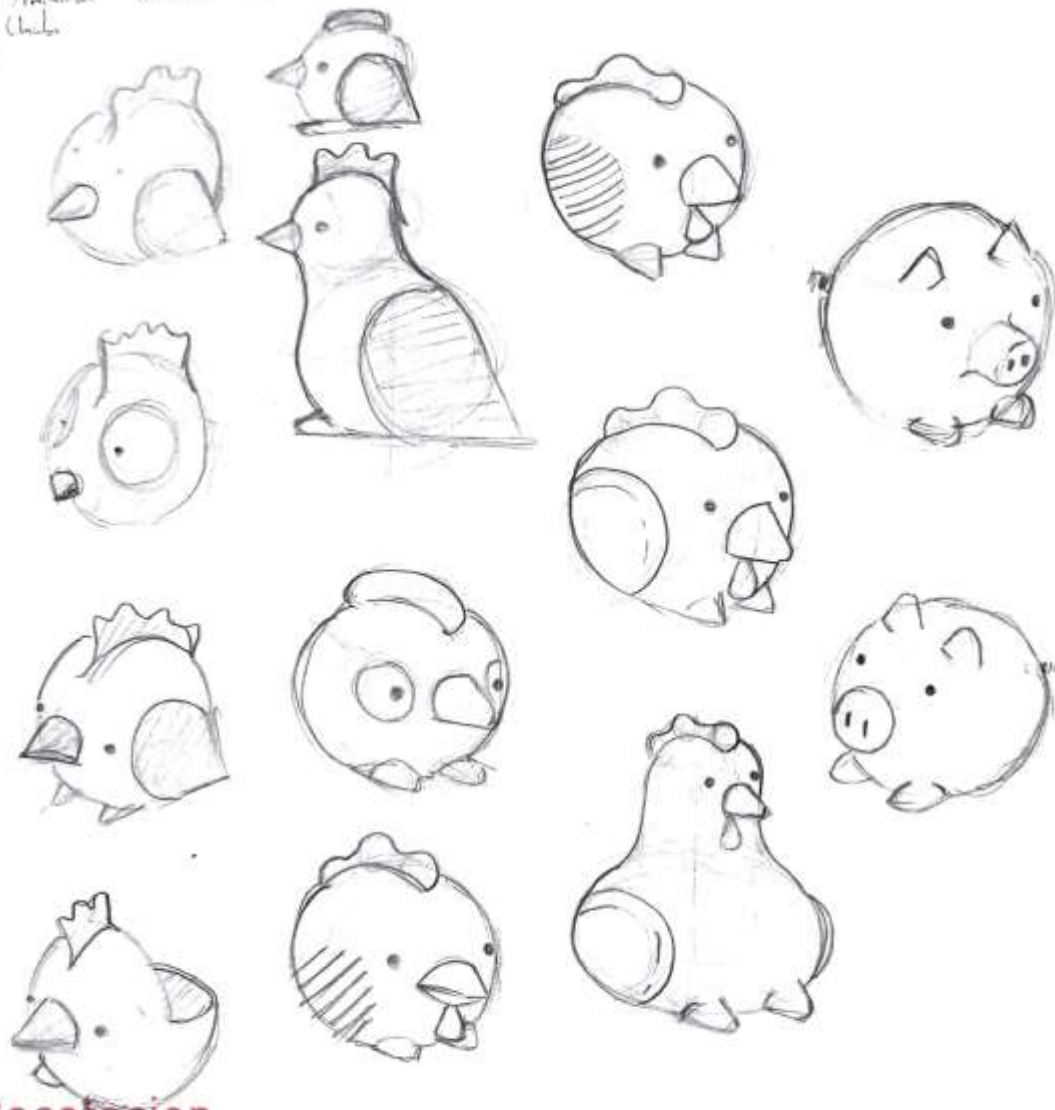
Referente

PESEBRE

**Departamento:** Tolima  
**Municipio:** La Chamba  
**Materia prima:** Barro liso  
**Técnica:** Modelado  
**Dimensiones:**  
**Pesebre:** 7 cm h  
**Artesano:** Luz Mariel  
**Diseñador líder:** Jairo Rodriguez  
**Diseñador:** Luis Gabriel Forero  
**Región cultural:**



Amoroso Gallina Caca Poca  
Chico



Bocetación

## Animales tradicionales

Referente

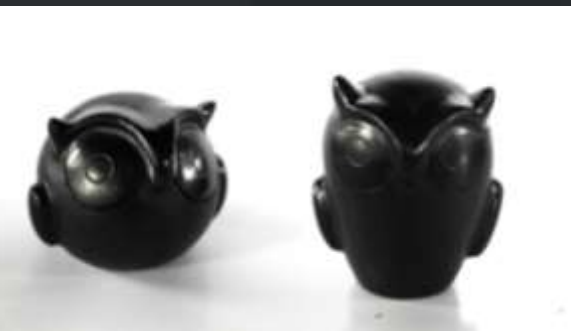


ANIMALES DECORATIVOS

**Departamento:** Tolima  
**Municipio:** La Chamba  
**Materia prima:** Barro liso  
**Técnica:** Modelado  
**Dimensiones:**  
**Grande:** 12.5 cm h x 12.5 cm x 12.5 cm  
**Pequeño:** 7.5 cm h x 7.5 cm x 7.5 cm  
**Artesano:** Armando  
**Diseñador líder:** Jairo Rodriguez  
**Diseñador:** Luis Gabriel Forero  
**Región cultural:**



Referente



ANIMALES DECORATIVOS



**Departamento:** Tolima

**Municipio:** La Chamba

**Materia prima:** Barro liso

**Técnica:** Modelado

**Dimensiones:**

**Grande:** 12 cm h x 12,7 cm x 12,7 cm

**Pequeño:** 7 cm h x 7,7 cm x 7,7 cm

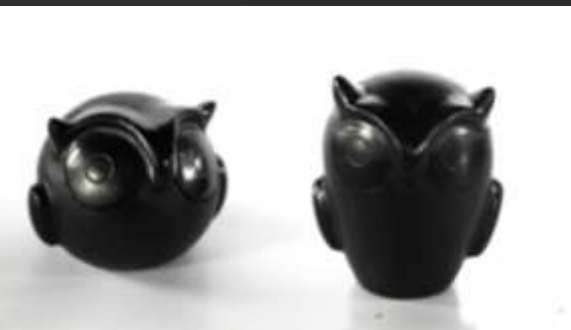
**Artesano:** Armando

**Diseñador líder:** Jairo Rodriguez

**Diseñador:** Luis Gabriel Forero

**Región cultural:**

Referente



ANIMALES DECORATIVOS



**Departamento:** Tolima

**Municipio:** La Chamba

**Materia prima:** Barro liso

**Técnica:** Modelado

**Dimensiones:**

**Grande:** 12 cm h x 12,7 cm x 12,7 cm

**Pequeño:** 7 cm h x 7,7 cm x 7,7 cm

**Artesano:** Armando

**Diseñador líder:** Jairo Rodriguez

**Diseñador:** Luis Gabriel Forero

**Región cultural:**

## Artesanías Rosa

**Oficio:** Alfarería de la Chamba (Cerámica negra)

**Técnica:** Modelado

**Materias Primas:** Barro liso oscuro, Arcilla Arenosa gris, Arcilla roja

**Productos:** Línea para la cocina, línea para la mesa y línea decorativa.

**Artesanos:** Rosa Salazar

En la visita se revisaron las muestras realizadas por los artesanos de las propuestas para colección nacional, en la visita nos acompañó Leila Molina, quien habló con los artesanos y nos ayudó a revisar las muestras.

*Muestras de los productos de Colección Nacional 2018* ↙

*Rosa trabajando en piezas por encargo* ↙



### Artesanías Rosa

**Productos encontrados:** Línea para la cocina, línea para la sala y línea decorativa.

Se les asignó a los artesanos realizar 2 muestras de varias de las propuestas para poder evaluar su proporción, forma y técnica, en estas muestras se evidenció la buena calidad de la técnica al realizar la textura además de la adecuada proporción de la pieza. Para la segunda muestra se les sugirió cambiar la proporción del botón de la tapa y la profundidad de la misma.

### • Muestras



↗ Detalles de la texturarealizada a la tapa



↗ Detalles de la tapa inversa (cóncava)



↗ Las muestras se probaron con cazuelas para revisar el comportamiento de toda la línea.



### Casa Diseño

**Oficio:** Alfarería de la Chamba (Cerámica negra)

**Técnica:** Modelado

**Materias Primas:** Barro liso oscuro, Arcilla Arenosa gris, Arcilla roja

**Productos:** Línea para la cocina, línea para la mesa y línea decorativa.

**Artisanos:** Blanca Edith Vasques

En la visita se revisaron las muestras realizadas por los artesanos de las propuestas para colección nacional, en la visita nos acompañó Leila Molina, quien habló con los artesanos y nos ayudó a revisar las muestras.

*Piezas del taller brilladas, listas para quemar.*

*Artisana Blanca Edith Vasques*





### Casa Diseño

**Productos encontrados:** Línea para la cocina, línea para la sala y línea decorativa.

Las muestras realizadas por los artesanos fueron para revisar los diferentes tipos asas para la olla oriental y cual de las asas funciona mejor, viendo en físico las ollas se escogió la olla con las asas orientales ya que va más acorde al lenguaje formal de la línea

### • Muestras



↗ *Asas con forma oriental*



↗ *Asas tradicionales*



↗ *Las 2 muestras con diferentes tipos de asas*

### Luz Mariel

**Oficio:** Alfarería de la Chamba (Cerámica negra)

**Técnica:** Modelado

**Materias Primas:** Barro liso oscuro, Arcilla Arenosa gris, Arcilla roja

**Productos:** Línea para la cocina; línea para la mesa y línea decorativa.

Piezas artísticas

**Artesanos:** Luz Mariel

*Pájaro con manejo de partes brilladas y sin brillar (muse)* ↵



En la visita se revisaron las muestras realizadas por los artesanos de las propuestas para colección nacional, en la visita nos acompañó Leila Molina, quien habló con los artesanos y nos ayudó a revisar las muestras.

*Taller familiar.* ↵



### Taller Luz Mariel

**Productos encontrados:** Línea para la cocina, línea para la mesa y línea decorativa. Piezas artísticas

Con el hijo de la artesana Mariel, se desarrollo una línea de productos decorativos, inspirados en los productos que realiza el artesano, en esta visita se revisaron las muestras las cuales estaban muy bien realizadas, se definio los acabados que debería tener las piezas; se decido que fueran rusticas con detalles brillantes

### • Muestras



➔ Muestras de 2 diseños diferentes de gallinas, se aprobaron los 2 diseños

### Camilo Prada y Victoria Aviles

**Oficio:** Alfarería de la Chamba (Cerámica negra)

**Técnica:** Modelado

**Materias Primas:** Barro liso oscuro, Arcilla Arenosa gris, Arcilla roja

**Productos:** Línea para la cocina, línea para la mesa y línea decorativa.

**Artisanos:** Camilo Prada y Victoria Aviles

En la visita se revisaron las muestras realizadas por los artesanos de las propuestas para colección nacional, en la visita nos acompañó Leila Molina, quien habló con los artesanos y nos ayudó a revisar las muestras.

*Piezas secando listas para quemar*

*Camilo probando el ajuste de la tapa sobre la olla*



**Camilo Prada y Victoria Aviles**

**Productos encontrados:** Línea para la cocina, línea para la mesa y línea decorativa.

Los artesanos realizaron muestras de productos a escala para revisar la forma y el diseño de las ollas para evidenciar su calidad técnica, también hablo de los requerimientos de producción que necesitan para empezar la producción del diseño que realizamos con ellos.

• Muestras



➔ Muestras de 2 ollas, una con 2 usos diferentes para evaluar la propuesta de los artesanos.

## Casa Diseño

**Oficio:** Alfarería de la Chamba (Cerámica negra)

**Técnica:** Modelado

**Materias Primas:** Barro liso oscuro, Arcilla Arenosa gris, Arcilla roja

**Productos:** Línea para la cocina, línea para la mesa y línea decorativa.

**Artisanos:** Blanca Edith Vasques

Para hacer un seguimiento a la producción y para hacer entrega de los planos de producción se programaron visitas a los talleres de los artesanos

En estas visitas se hicieron ajustes en proporciones y detalles mínimos ya que los artesanos interpretaron las propuestas fácilmente por ese lado facilitó la producción, pero por otro lado el clima de La Chamba por esas fechas fue totalmente lluvioso factor el cual dificulta el secado de las piezas y en ocasiones puede producir daño en los productos.

Piezas del taller hebilladas, listas para quemar. ↙

Artisana Blanca Edith Vasques ↘



## Casa Diseño

**Productos encontrados:** Línea para la cocina, línea para la sala y línea decorativa.

Se revisó la producción de los productos realizados para la colección nacional, en esta oportunidad se les dio los detalles para la entrega de los productos y los papeles necesarios para realizar el proceso de pago. El clima afectó mucho la quema de los productos.

Con los artesanos definimos los acabados de las piezas, exterior brillante e interior rústico mate, la hija de la artesana nos ayudó a definir mejor las líneas de la textura para la pieza.

## • Producción



➔ Se ajustaron las proporciones de la base para mejorar el punto de equilibrio de la pieza.



## Armando

**Oficio:** Alfarería de la Chamba (Cerámica negra)

**Técnica:** Modelado

**Materias Primas:** Barro liso oscuro, Arcilla Arenosa gris, Arcilla roja

**Productos:** Línea para la cocina, línea para la mesa y línea decorativa.

Piezas artísticas

**Artisanos:** Luz Mariel

*Gallina diseñada para colección nacional ya quemada (Rustico, Mate). ↵*



Para hacer un seguimiento a la producción y para hacer entrega de los planos de producción se programaron visitas a los talleres de los artesanos

En estas visitas se hicieron ajustes en proporciones y detalles mínimos ya que los artesanos interpretaron las propuestas fácilmente por ese lado facilito la producción, pero por otro lado el clima de La Chamba por esas fechas fue totalmente lluvioso factor el cual dificulta el secado de las piezas y en ocasiones puede producir daño en los productos.

*Armando revisando los planos ↵*





## Armando

**Productos encontrados:** Línea para la cocina, línea para la mesa y línea decorativa. Piezas artísticas

El artesano ya había empezado a quemar los diseños para empezar la producción, revisamos entre los dos cada uno de los planos y los detalles de las propuestas, la propuesta de la gallina que es basada en una esfera el artesano propuso cambiar la forma, cambio que resulto ser beneficioso para la propuesta ya que le apporto un lenguaje propio del artesano.

Entrega de planos para empezar la producción

## • Producción



↗ 2 de los diseños ya quemados con los detalles de acabados

### Casa Diseño

**Oficio:** Alfarería de la Chamba (Cerámica negra)

**Técnica:** Modelado

**Materias Primas:** Barro liso oscuro, Arcilla Arenosa gris, Arcilla roja

**Productos:** Línea para la cocina, línea para la mesa y línea decorativa.

**Artisanos:** Blanca Edith Vasques

Se realizaron visitas a los artesanos para hacer seguimiento de la producción y aclarar detalles de los requerimientos de envíos

La producción se ha visto afectada por el clima de la región

*Piezas del taller hebilladas, listas para quemar.*

*Artisana Blanca Edith Vasques*



### Casa Diseño

**Productos encontrados:** Línea para la cocina, línea para la sala y línea decorativa.

La artesana manifestó que había perdido el trabajo por las fuertes lluvias, se le rompieron las piezas por una inundación sufrida en las bodegas. Finalmente se tuvo que realizar nuevamente las piezas.

### • Producción



↗ La artesana se encontraba entregando un pedido a un proveedor.

## Armando

**Oficio:** Alfarería de la Chamba (Cerámica negra)

**Técnica:** Modelado

**Materias Primas:** Barro liso oscuro, Arcilla Arenosa gris, Arcilla roja

**Productos:** Línea para la cocina, línea para la mesa y línea decorativa.

Piezas artísticas

**Artesanos:** Luz Mariel

*Gallina diseñada para colección nacional ya quemada (Rustico, Mate). ↩*

Se realizaron visitas a los artesanos para hacer seguimiento de la producción y aclarar detalles de los requerimientos de envíos

La producción se ha visto afectada por el clima de la región

*Armando revisando los planos ↩*



## Armando

**Productos encontrados:** Línea para la cocina, línea para la mesa y línea decorativa. Piezas artísticas

En la revisión de la producción, el artesano ya tenía realizado una unidad de las otras propuestas, además produjo una de cada una para probar diferentes acabados y texturas, él realizó unas propuestas con puntillismo que para la colección nacional no funciona pero para sus productos y el mercado local funciona muy bien

## • Producción



↗ Textura  
puntillismo



↗ Los diseños ya quemados y otros listos para quemar, propuestas de texturas con puntillismo por parte del artesano.



### Camilo Prada y Victoria Aviles

**Oficio:** Alfarería de la Chamba (Cerámica negra)

**Técnica:** Modelado

**Materias Primas:** Barro liso oscuro, Arcilla Arenosa gris, Arcilla roja

**Productos:** Línea para la cocina, línea para la mesa y línea decorativa.

**Artisanos:** Camilo Prada y Victoria Aviles

Se realizaron visitas a los artesanos para hacer seguimiento de la producción y aclarar detalles de los requerimientos de envíos

La producción se ha visto afectada por el clima de la región

Piezas secando listas para quemar ↙



Camilo probando el ajuste de la tapa sobre la olla ↙



### Camilo Prada y Victoria Aviles

**Productos encontrados:** Línea para la cocina, línea para la mesa y línea decorativa.

Los artesanos realizaron muestras del wok, las cuales revisamos en cuanto a dimensiones y proporciones, escogimos con los artesanos una de las primeras muestras que realizaron ya que era la que mejor forma tenía. Con esa matriz se empezó la producción.

### • Producción



➔ Muestras de 2 ollas, una con 2 asas diferentes para evaluar la propuesta de los artesanos.

### Artesanías Betancour Garcia

**Oficio:** Alfarería de la Chamba (Cerámica negra)

**Técnica:** Modelado

**Materias Primas:** Barro liso oscuro, Arcilla Arenosa gris, Arcilla roja

**Productos:** Línea para la cocina, línea para la mesa y línea decorativa.

**Artesanos:** Lilliana Betancour

Se realizaron visitas a los artesanos para hacer seguimiento de la producción y aclarar detalles de los requerimientos de envíos

La producción se ha visto afectada por el clima de la región

*Quema y secado de piezas en el horno a gas.* ↙

*Lilliana Betancour modelando piezas decorativas.* ↘





### Liliana Betancour

**Productos encontrados:** Línea para la cocina, línea para la sala y línea decorativa.

Con los artesanos revisamos las proporciones de los diseños ya que tenían duda en cuando a las formas y las dimensiones de las piezas. Se entregaron los planos.

Posteriormente los artesanos envío fotos de la producción

### • Producción



↗ *Fotos enviadas por los artesanos para mostrar en avance de la producción, corrigiendo un poco la forma y detalles*

### Artesanías Betancour Garcia

**Oficio:** Alfarería de la Chamba (Cerámica negra)

**Técnica:** Modelado

**Materias Primas:** Barro liso oscuro, Arcilla: Arenosa gris, Arcilla roja

**Productos:** Línea para la cocina, línea para la mesa y línea decorativa.

**Artesanos:** Lilliana Betancour

Con la producción ya casi lista, faltando por quemar las piezas que se atraso por el clima se realizaron visitas con el fin de ayudar a los artesanos a empacar los productos y atiquetar cada uno con el nombre de referenica para que al llegar a Bogota sea mas facil poner las etiquetas del precio.

*Quema y secado de piezas en el horno a gas.* ↙

*Lilliana Betancour modelando piezas decorativas.* ↙



### Liliana Betancour

**Productos encontrados:** Línea para la cocina, línea para la sala y línea decorativa.

En la bodega del taller revisamos toda la producción, en términos de acabados, cantidades, formas, etc. Las piezas estaban sin quemar por los inconvenientes del clima.

En esta visita no se pudo etiquetar los productos ya que estaban sin quemar las piezas, pero se programó otra visita por parte de enlace.

### • Producción



➔ *Piezas bruñidas y listas para quemar. Bodega Artesanías Betancour*

### Camilo Prada y Victoria Aviles

**Oficio:** Alfarería de la Chamba (Cerámica negra)

**Técnica:** Modelado

**Materias Primas:** Barro liso oscuro, Arcilla Arenosa gris, Arcilla roja

**Productos:** Línea para la cocina, línea para la mesa y línea decorativa.

**Artisanos:** Camilo Prada y Victoria Aviles

Con la producción ya casi lista, faltando por quemar las piezas que se atraso por el clima se realizaron visitas con el fin de ayudar a los artesanos a empacar los productos y atiquetar cada uno con el nombre de referenica para que al llegar a Bogota sea mas facil poner las etiquetas del precio.

*Piezas secando listas para quemar*

*Camilo probando el ajuste de la tapa sobre la olla*



### Camilo Prada y Victoria Aviles

**Productos encontrados:** Línea para la cocina, línea para la mesa y línea decorativa.

La producción de los woks ya estaba realizada por los artesanos, realizaron 4 piezas las cuales revisamos, pero se tuvieron que desechar 2 por malos acabados y el quemado no fue uniforme, el color negro no fue uniforme.

Con los artesanos se decidió realizar la pieza que falta para completar las 3 piezas ordenadas.

Además se programaron las fechas para realizar talleres con los 9 sectores de La Chamba.

### • Producción



➤ Muestras de 2 ollas, una con 2 asas diferentes para evaluar la propuesta de los artesanos.



## Armando

**Oficio:** Alfarería de la Chamba (Cerámica negra)

**Técnica:** Modelado

**Materias Primas:** Barro liso oscuro, Arcilla Arenosa gris, Arcilla roja

**Productos:** Línea para la cocina, línea para la mesa y línea decorativa.

Piezas artísticas

**Artisanos:** Luz Mariel

Con la producción ya casi lista, faltando por quemar las piezas que se atraso por el clima se realizaron visitas con el fin de ayudar a los artesanos a empacar los productos y atiquetar cada uno con el nombre de referenica para que al llegar a Bogota sea mas facil poner las etiquetas del precio.

*Gallina diseñada para colección nacional ya quemada (Ruztien, Mate).* ↩

*Armando revisando los planos* ↩



## Armando

**Productos encontrados:** Línea para la cocina, línea para la mesa y línea decorativa. Piezas artísticas

En esta visita los productos de el artesano estaban listos para quemar pero por las lluvias y humedad del ambiente no se han podido finalizar, por este motivo no se etiquetaron pero se le indico los parametros y requerimientos para el envio de las piezas.

## • Producción



↗ *Todas las lineas ya modeladas listas para quemar, falta terminar los pesebres*

## Artesanías Rosa

**Oficio:** Alfarería de la Chamba (Cerámica negra)

**Técnica:** Modelado

**Materias Primas:** Barro liso oscuro, Arcilla Arenosa gris, Arcilla roja

**Productos:** Linea para la cocina, línea para la mesa y línea decorativa.

**Artesanos:** Rosa Salazar

Con la producción ya casi lista, faltando por quemar las piezas que se atraso por el clima se realizaron visitas con el fin de ayudar a los artesanos a empacar los productos y atiquetar cada uno con el nombre de referenica para que al llegar a Bogotá sea mas facil poner las etiquetas del precio

*Muestras de los productos de Colección Nacional 2018*

*Rosa trabajando en piezas por encargo*





### Artesanías Rosa

**Productos encontrados:** Línea para la cocina, línea para la sala y línea decorativa.

En el taller de Rosa y Miguel revisamos los productos que ellos ya tenían listo, ellos habían modificado algunos productos porque no les había gustado los acabados, esto demuestra lo importante que es la calidad para los artesanos.

A los productos que ya estaban quemados les hicimos unas fotografías con fondos de color plano para resaltar los productos, no fue posible hacerle fotografía a los productos sin quemar.

### • Producción



➤ *Fotografías de los productos ya finalizados en fondo de color plano.*

### Casa Diseño

**Oficio:** Alfarería de la Chamba (Cerámica negra)

**Técnica:** Modelado

**Materias Primas:** Barro liso oscuro, Arcilla Arenosa gris, Arcilla roja

**Productos:** Línea para la cocina, línea para la mesa y línea decorativa.

**Artisanos:** Blanca Edith Vásquez

Con la producción ya casi lista, faltando por quemar las piezas que se atraso por el clima se realizaron visitas con el fin de ayudar a los artesanos a empacar los productos y atiquetar cada uno con el nombre de referenica para que al llegar a Bogota sea mas facil poner las etiquetas del precio

Piezas del taller heilladas, listas para quemar ↘

Artesana Blanca Edith Vásquez ↘



## Casa Diseño

**Productos encontrados:** Línea para la cocina, línea para la sala y línea decorativa.

Con la artesana revisamos la proporción y las dimensiones de las piezas donde se evidencio que la diferencia de tamaño entre el florero grande y el mediano no era mucho por lo cual decidimos reducir mas las dimensiones del frutero mediano para que fuera mas notorio el cambio de tamaño entre uno y otro.

Ademas se le recordo los parametros y requerimientos para el envio de los productos. Posteriormente el enlace va a hacer seguimiento a todos los artesanos que no han enviado los productos.

## • Producción



↗ No se evidencia la diferencia de tamaño entre una referencia y la otra

## Armando

**Oficio:** Alfarería de la Chamba (Cerámica negra)

**Técnica:** Modelado

**Materias Primas:** Barro liso oscuro, Arcilla Arenosa gris, Arcilla roja

**Productos:** Línea para la cocina, línea para la mesa y línea decorativa.

Piezas artísticas

**Artesanos:** Luz Mariel

Después de entregados los productos en Bogotá y de haber acabado la producción para la colección nacional 2018, se programaron talleres y visitas, en esta visita se realizó una asesoría a las nuevas propuestas de productos hechos por el artesano:

*Gallina diseñada para colección nacional ya quemada (Restlen, Mate).* ↩

*Armando revisando los planos.* ↩



**Armando**

**Productos encontrados:** Línea para la cocina, línea para la mesa y línea decorativa. Piezas artísticas

El artesano solicitó asesoría ya que había realizado versiones nuevas de los diseños de colección nacional, explorando con otros materiales en este caso le agrego patas a los animales en varilla metálica. En la asesoría se le recomendó revisar el peso de las piezas metálicas además de revisar la estabilidad y la proporción. Productos que el artesano busca innovar y que pueden funcionar muy bien para el mercado local.

Durante la asesoría entraron turistas buscando 2 productos en particular por un lado un plato grande y por otro lado una tortuga plana que habían visto anteriormente, opciones de productos decorativos viables para realizar por el artesano debido a su enfoque artesanal. Posible ampliación del mercado.

• **Producción**

→ *Las nuevas versiones del artesano. El punto de venta de los artesanos donde se le aconsejó mejorar la exhibición.*





# • LA CHAMBA

*cerámica negra de la chamba*

## • Talleres de diseño

*Vitrinismo*

*Diversificación de producto*



GOBIERNO DE COLOMBIA



artesanías  
de colombia

**TALLERES DE DISEÑO – TALLER DE VITRINISMO.**

*9 de Noviembre de 2018*

Aprovechando el marco del Festival Del Barro se programó con los artesanos una asesoría y realizar el taller de la metodología de Co-Diseño: Taller de vitrinismo para que los artesanos aplicaran directamente lo aprendido en la feria

Se les brindó apoyo en la organización de la feria ya que no contaron con un apoyo logístico ni de montaje por parte de la alcaldía. Al terminar de organizar la feria con los artesanos y funcionarios del SENA se dio paso a realizar el taller de vitrinismo y posteriormente realizar la aplicación de los conceptos



## Resultados taller de vitrinismo

Feria Festival del Barro



*-Se organizaron las mesas y las sillas para exhibir los productos de cada artesano.*



*-Distribucion de productos por tamaño y funcion*



*-Distribucion de productos por nichos funcionales.*



*-Exhibicion de productos en el taller Don Pacho. Punto de venta por mejorar la exhibición.*

*➤ Imágenes de los ejercicios prácticos del taller, se organizaron los productos por tamaño, función, forma y referencia.*



BITÁCORA 2018

• **LA CHAMBA**  
cerámica negra de la chamba

## TALLERES DE DISEÑO – TALLER DE DIVERSIFICACIÓN DE PRODUCTO

23 de Noviembre de 2018

Como cierre del proyecto se programaron talleres de Co-Diseño de Vitrinismo y de diversificación de producto aprovechando las ferias próximas que tuvieron los artesanos.

Con los artesanos de La Chamba se programó un taller de diversificación de producto para que los artesanos entendieran la importancia de tener mayor oferta de productos y de estar en constante innovación para eso se convocó a las dos asociaciones con tal de tener la mayor presencia de artesanos nuevos en el proyecto. El taller se realizó con el apoyo del colegio y de los funcionarios del SENA, al llegar al lugar la asistencia de los artesanos fue bastante baja por lo cual se realizó el taller con algunos artesanos y con estudiantes de cerámica negra del colegio aprovechando su motivación por el oficio darles más herramientas para crear nuevos productos, en la parte práctica del taller los artesanos y estudiantes a partir de objetos de cerámica presentes en el espacio se crearon nuevas propuestas de producto saliéndose un poco de los contextos a los cuales están acostumbrados a participar, algunos grupos tomaron como referentes objetos hechos por sus padres, otros usaron como referentes objetos hechos en sus clases de cerámica negra.



GOBIERNO DE COLOMBIA



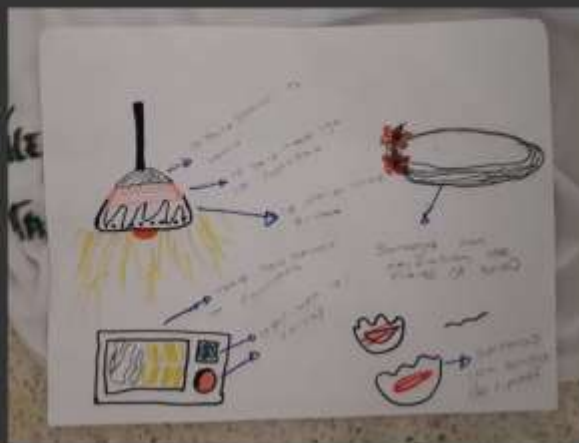
artesanías  
de colombia

## Resultados taller de vitrinismo

Lugar: Colegio de La Chamba



-Los estudiantes de 10 y 11 participaron en el taller.



-Referentes objetos hechos en sus clases de cerámica negra



-Referentes objetos hechos por sus padres o familiares.



-Los artesanos exploraron otras funciones en este caso un ambientador.

➤ Imágenes de los ejercicios prácticos del taller; en el colegio les enseñan el oficio, algunos estudiantes están muy motivados en seguir la tradición.



# • LA CHAMBA

*cerámica negra de la chamba*

## • Histortia del producto



GOBIERNO DE COLOMBIA



artesanías  
de colombia



**ARMANDO BARRAGAN**

*/ LA CHAMBA*

**PESEBRE DECORATIVO**

Armando es el hijo de Luz Mariel, artesana reconocida por su gran trabajo caracterizado por sus buenos acabados y en particular por elbaorar piezas decorativas casi artisticas algo totalmente diferente a los productos tradiocnales de La Chamba. Luz Mariel le inculco el oficio luego que armando regresara de Bogota donde estaba trabajando en algo diferente a la artesanía teniendo tambien como maestro al artesano el maestro Eduardo Sandoval .

Con lo aprendido Armando realizo diferentes tipologias de pesebres entre ellos este pesebre que fue escogido para llevarlo al Vaticano como regalo al Papa Francisco. El pesebre es diseño de Armando la única modificación que se hizo fue de detallar mas a el divino niño

*PESEBRE DECORATIVO CHAMBA X5 PIEZAS*

La Chamba  
Alfarería de la Chamba (Cerámica negra)  
Modelado  
Barro liso  
7 cm h. (la pieza mas alta)



*PRODUCTO INICIAL/REFERENTE*

*PROCESO DESARROLLO NUEVO PRODUCTO*

*PRODUCTO FINAL CONTEXTO*





**ARMANDO BARRAGAN**

*/ LA CHAMBA*

### ANIMALES DECORATIVOS

Armando es el hijo de Luz Mariel, artesana reconocida por su gran trabajo caracterizado por sus buenos acabados y en particular por elbaorar piezas decorativas casi artisticas algo totalmente diferente a los productos tradiocnales de La Chamba. Luz Mariel le inculco el oficio luego que armando regresara de Bogota donde estaba trabajando en algo diferente a la artesanía teniendo tambien como maestro al artesano el maestro Eduardo Sandoval .

El artesano reliza animales decorativos pero muy pocos son animales de la region por eso se desarrollo una línea de productos con animales de la region inspirados en las formas y lenguaje estetico del artesano.

### ANIMALES TRADICIONALES DECORATIVOS

La Chamba  
Alfareria de la Chamba (Ceramica negra)  
Modelado  
Barro liso  
12.5 cm h x 12.5 cm



PRODUCTO INICIAL/REFERENTE



PROCESO DESARROLLO NUEVO PRODUCTO



PRODUCTO FINAL CONTEXTO





**ROSA Y MIGUEL**  
/ LA CHAMBA

**VAJILLA ONDAS**

Rosa y Miguel son artesanos reconocidos por su interés en innovar sus productos y aceptar restos que mejoren la técnica para darles diversificación de productos. Tienen un taller familiar donde toda la familia participa en la producción artesanal, llevan muchos años trabajando con el Laboratorio de Trabajo que les ha dado reconocimiento por su exploración en diseño.

Con los artesanos se trabajó en la exploración de texturas, en una de las visitas observando los productos realizados por los artesanos, nos encontramos con una textura de "ondas" la cual realizan en espiral con dedo pulgar, esta textura marco el lenguaje formal de la vajilla.

*VAJILLA ONDAS*

La Chamba  
Alfarería de la Chamba (Cerámica negra)  
Modelado  
Barro fino



*PRODUCTO INICIAL/REFERENTE*

*PROCESO DESARROLLO NUEVO PRODUCTO*

*PRODUCTO FINAL CONTEXTO*





## FABRICA ARTESANAL LOS BETANCOURT

/ LA CHAMBA

### VAJILLA TAPA INVERSA

Los Betancourt es una de las familias con mas tradición artesanal de La Chamba, generacion tras generacion, su trabajo es reconocido tanto nacional como internacional exportando productos a europa principalmente. Se destacan por sus buenos acabados.

Se trabajaron 2 vajillas con ellos, la primera fue inspirada en la tapa inversa que realizan los artesanos para ciertos productos, donde se dan vuelta a tapa para que quede de forma concava y el pomo para manipularla queda en la parte superior, detalle que nos pareció interesante usarla en gran escala.

## VAJILLA TAPA INVERSA

La Chamba  
Alfareria de la Chamba (Ceramica negra)  
Modelado  
Barro liso



PRODUCTO INICIAL/REFERENTE

PROCESO DESARROLLO NUEVO PRODUCTO

PRODUCTO FINAL CONTEXTO





**FABRICA ARTESANAL LOS BETANCOURT**

*/ LA CHAMBA*

**VAJILLA LÍNEAS**

Los Betancourt es una de las familias con mas tradición artesanal de La Chamba, generacion tras generacion, su trabajo es reconocido tanto nacional como internacional exportando productos a europa principalmente. Se destacan por sus buenos acabados.

Se trabajaron 2 vajillas con ellos. la segunda se realizo combinando dos productos uno tradicional como la olla sopera y otro mas contemporaneo como lo es el tajin, usando la forma conica del tajin como tapa y resaltandola con un detalle texturizado de líneas para seguir con la exploracion de texturas.

*VAJILLA LÍNEAS*

La Chamba  
Alfareria de la Chamba (Ceramica negra)  
Modelado  
Barro liso



*PRODUCTO INICIAL/REFERENTE*

*PROCESO DESARROLLO NUEVO PRODUCTO*

*PRODUCTO FINAL CONTEXTO*







**BLANCA VASQUES**

*/ LA CHAMBA*

**FRUTERO LÍNEAS**

Blanquita como le llama todo el mundo que la conoce, es una de las artesanas que esta ubicada en el sector de La Chamba llamado "Sector Centro Artesanal" donde se encuentra el mayor número de talleres artesanales y el centro artesanal, antiguamente propiedad de Artesanías de Colombia hoy en día es el hogar y taller de Blanquita.

Con la artesana se desarrollo una línea de productos basada en productos encontrados en el compendio de cultura material, como lo es el frutero de copa, se hizo una propuesta como complemento a la vajilla de líneas.

*FRUTERO LÍNEAS*

La Chamba  
Alfarería de la Chamba (Cerámica negra)  
Modelado  
Barro liso



*PRODUCTO INICIAL/REFERENTE*

*PROCESO DESARROLLO NUEVO PRODUCTO*

*PRODUCTO FINAL CONTEXTO*





**CAMILO PRADA Y VICTORIA AVILES**

*/ LA CHAMBA*

**WOK**

Camilo y Victoria son reconocidos dentro de la comunidad por la calidad de sus productos, Camilo es uno de los gerentes de la asociación Asoarch, esta asociación nace a partir de la necesidad de sacar la denominación de origen sello que es muy importante para la comunidad y para el oficio.

Con estos artesanos se trabajaron productos contemporáneos se propuso un wok utensilio oriental muy usado en la cocina contemporánea, el diseño estuvo a cargo del diseñador líder Jairo Rodríguez y tanto los ajustes como el seguimiento estuvo a cargo del diseñador departamental Luis Gabriel Forero.

*WOK*

La Chamba  
Alfarería de la Chamba (Cerámica negra)  
Modelado  
Barro liso



*PRODUCTO INICIAL/REFERENTE*

*PROCESO DESARROLLO NUEVO PRODUCTO*

*PRODUCTO FINAL CONTEXTO*





GOBIERNO DE COLOMBIA



artesanías  
de colombia

• **G R A C I A S**

*Luis Gabriel Forero*

20  
18



GOBIERNO DE COLOMBIA



artesanías  
de colombia