



MINISTERIO DE DESARROLLO ECONÓMICO  
ARTESANÍAS DE COLOMBIA S.A.

CONVENIO GOBERNACIÓN DE BOYACÁ ARTESANÍAS DE COLOMBIA  
INSTITUTO DE CULTURA DE BOYACÁ

DIAGNÓSTICO ARTESANAL DE GÜICÁN

MARIBEL GARCÍA MORALES  
JESÚS DAVID LEGUIZAMÓN R.  
FUNCIONARIOS ICBA

GÜICÁN - BOYACÁ 1996

## ***DIAGNÓSTICO ARTESANAL EN EL MUNICIPIO DE GÜICÁN***

### ***1. ASPECTOS GENERALES :***

*El Municipio de Güicán pertenece a la provincia de Gutiérrez. Esta localizada al norte del Departamento de Boyacá, fue fundado antes de 1536, por la Comunidad Tuneba. Su fundación Hispánica según fuentes consultadas se efectuó en el año de 1756.*

*Su nombre proviene de la Raíz indígena Güi que etimológicamente significa esposa o sultana y Ca (Sin n), cercado, fortaleza o mansión regia del Soberano.*

*Limita por el Norte con Cubará Chiscas, Panqueba ; por el Sur con el Cocuy y las salinas de Chita ; por el Oriente con Casanare y Arauca, y por el Occidente con Panqueba, el Espino y Chiscas.*

*La localidad esta situada al pie de la Sierra Nevada de Güicán en una depresión formada por la Cordillera Oriental de los Andes. Su latitud y longitud corresponden a; 6 grados, 27 minutos, 38 segundos de latitud Norte y a 1 grado 39 minutos y 57 segundos de longitud con relación al*

*meridiano de Bogotá y a 72 grados, 25 minutos, de longitud occidental del meridiano de Greenwich.*

*Su altura barométrica es de 2.963 msnm. Gúicán posee nueve (9) veredas que son; San Luis, San Roque, Calvario, Centro, Tabor, La Cueva, Jordán, San Juan y San Ignacio. Su extensión es de 910 Km<sup>2</sup>.*

*Tiene una Población de 5.564 habitantes, 1.606 en el área Urbana y 3.958 en el área Rural, según el Censo de 1993.*

*La población está ubicada en un territorio Montañoso en el que se destaca la Sierra Nevada del Cocuy, Gúicán o Chita; y desde donde se aprecian las mayores alturas del departamento como el alto de Ritacuba, con 5.493 msnm.*

*Los principales ríos que lo riegan son: Nevado, Mosca, Rudivan, Covarachía.*

*Su temperatura promedio es de 12 grados Centígrados, dista de Tunja 262 Km.*

*En la localidad predomina la raza mestiza, no obstante en Tierradentro están asentados los Indios U'WA (comúnmente conocidos como Tunebos),*

*distribuidos en grupos o caseríos denominados: Sinzia, Ritambría, Bókota, Uncarí, Tegría, Suraquecía, y Roturaría.*

*En Gúicán se venera a la virgen La Morenita de Gúicán.*

## **2. ASPECTOS SOCIALES Y ECONÓMICOS :**

*La tasa de Crecimiento es de -3.69%, lo cual indica un decremento de la población debido principalmente al desempleo y a la emigración de los jóvenes, en su mayoría, quienes buscan nuevas alternativas en otros Municipios circunvecinos de más desarrollo o en la Capital, los Santanderes, Venezuela o el interior de Boyacá.*

*La carencia de instituciones educativas, también obligan a los jóvenes a trasladarse a otros lugares en donde puedan cursar estudios superiores. Otros sectores como el de la salud y de la seguridad social inciden, además, en este fenómeno.*

*Se presenta una baja inmigración de colonos al Municipio en época de fiestas y vacaciones; flujo básicamente de carácter temporal.*

*Según el Ministerio de Salud, en el año de 1992, Güicán poseía un total de 4.138 mujeres y 3.672 hombres. Su composición está dada esencialmente en niños y jóvenes. La población de edades comprendidas entre 20 y 50 años busca nuevas expectativas de vida en otros lugares.*

### **3. VIVIENDA**

*Cuenta con un número total de 205 viviendas distribuidas así: 543 urbanas y 1562 rurales.*

*Las viviendas urbanas en su generalidad, se construyen en ladrillo, de dos pisos y con un buen número de habitaciones y espacios amplios de encuentro familiar como patios, solares a los cuales concurren los moradores propiciando en éstos, interrelaciones cotidianas vitales para la integridad filial.*

*La vivienda rural, en cambio, esta construida en adobe, es de grandes extensiones, de un solo piso, pero con pocos o escasos espacios habitables y los existentes en condiciones precarias, algunos en franco deterioro.*

*La vivienda urbana en un gran porcentaje cuenta con los servicios de agua, luz y alcantarillado. El servicio telefónico se presta a través de*

*TELECOM, aunque existen radioteléfonos en algunas veredas. En el sector rural poseen servicio de agua y luz, respecto al alcantarillado la mayoría carece de estos servicios.*

#### **4. EDUCACIÓN**

*Güicán cuenta con un establecimiento de Educación Media y uno de Primaria, ambos urbanos.*

*En el Nivel Preescolar existe un docente en el sector rural y otro en el urbano. Hay solo un establecimiento para atender a los niños en edad preescolar en el sector urbano, con un número de quince (15), provenientes del campo y quince (15) del centro.*

*En nivel primario hay 19 instituciones uno urbano y 18 rurales. Cuarenta profesores (40) , 12 urbanos y un número total de alumnos de 781; 193 en el área urbana, y 588 en el área rural.*

*En el nivel secundario existe un establecimiento con una planta de docentes de 27 profesores y 382 alumnos matriculados.*

*Debido a las escasas condiciones de salubridad y por razones económica presenta alta deserción escolar; los estudiantes orientan sus energías al*

*trabajo del agro, con el fin de ayudar en los ingresos familiares, la mayoría cursa solamente estudios primarios, exceptuando los que acceden al bachillerato sin llegar a concluirlo.*

## **5. SALUD**

*El nivel nutricional es bajo, se presentan epidemias por el escaso consumo de alimentos nutritivos, exceso de carbohidratos y harinas y deficiencia en vitamina, minerales y proteínas.*

*Guicán posee un hospital de nivel, un puesto de salud, y una planta de personal de 72 funcionarios. El promedio de consultas anual es de 7.192, y el hospital tiene un número de 15 camas.*

*Las principales enfermedades que afectan a la población son : infecciones en el tejido dentario duro, rinolaringitis aguda, resfriado común, tumores en los órganos del aparato digestivo y genitourinario, enfermedad isquémica del corazón, anomalías cerebro vasculares, del esófago, estómago y duodeno y complicaciones en el embarazo.*

*El promedio de longevidad no se conoce con exactitud ni porcentajes de mortalidad y morbilidad de la población.*

## **6. ASPECTOS ECONÓMICOS :**

*La economía del municipio se basa en la ganadería de doble propósito alternada con pequeñas parcelas de maíz, frijol, trigo y papa. Se caracteriza por microfundista, con una considerable concentración de tierra; en esta zona predomina el páramo con especie de frailejón, paja, encenillo y musgos.*

*La actividad pecuaria es muy importante debido a que registran gran porcentaje de pastos ocupados en la ganadería bovino especialmente. La tecnología es poco sofisticada muy de tipo campesino, mal manejo de los hatos ganaderos, carencia de asistencia técnica y baja calidad de los pastos. Adicionalmente existe explotaciones caprina y ovinas.*

*Gúicán posee 2.162 hectáreas de cultivos transitorios, 13.418 toneladas de producción. Sus cultivos anuales son de 405 hectáreas y de 612 toneladas.*

*El sector industrial, de comercio y de servicios es bajo, con un manejo artesanal y de poca producción. Se procesan productos lácteos de panadería, tejido de punto, telar y agujas.*

*Los pobladores fabrican principalmente ruanas cobijas, gorros, bufandas y guantes tejidos en lana de oveja.*



*El sector comercial es reducido, la localidad solo cuenta con unos pocos establecimientos comerciales en donde se abastece la población con productos alimenticios, ropa y drogas. No obstante se carece de droguerías veterinarias, tiendas de insumos agropecuarios, calzado y electrodomésticos.*

## **7. ORGANIZACIONES COMUNITARIAS :**

*El Municipio no tiene organizaciones diferentes a las juntas de Acción Comunal; una Urbana y 10 veredales.*

## **8. PRESUPUESTO MUNICIPAL**

*Para el año de 1994, el presupuesto fue de \$325.980.000.00 y un monto para inversión de \$190.126.670.00.*

## **9. ACTIVIDAD ARTESANAL**

*El diagnóstico artesanal del Municipio de Gúicán se basó en fuentes primarias y secundarias generadas; las primarias de una encuesta aplicada a 39 artesanos de los diferentes sectores.*

*El total de encuestados arrojó los siguientes datos : en el sector Urbano se encuestaron 33 artesanos y en el Rural seis de este total hubo 16 hombres y 23 mujeres; lo cual supone una mayor actividad artesanal por parte de las mujeres.*

*De la muestra tomada 18 nació en el área rural y 21 en la urbana; y además han vivido allí durante toda su vida un 95%.*

*El estado civil de los artesanos encuestados fue: solteros 14, casados 19, viudos 4 en unión libre 2; esto supone una mayoría de personas casadas dedicadas total o parcialmente a la artesanía según la encuesta.*

*El nivel educativo de la muestra es bajo en general por cuanto la mayoría (13) cursó primaria incompleta, 8 primaria completa, 8, secundaria incompleta; 7 secundaria completa; 1 cursos universitarios y con ningún nivel de educación 2.*

*El 100% negó tener al 'gún registro artesanal, por ello se infiere que la actividad artesanal del Municipio no presenta ningún nivel de organización.*

*El oficio artesanal predominante es la tejeduría con un total de 21 artesanos; el trabajo en madera con un total de 8 personas, ocupa el segundo lugar*

*Posteriormente trenzados, hilados, y procesos intermedios con un total de cinco artesanos. Y por último un representante por la artesanía en: estampado, trabajos decorativos.*

*De acuerdo con la respuesta común de los artesanos ninguno ha trabajado en talleres ajenos al suyo; respecto al origen de su actividad 21 respondió: su arte surgió por iniciativa propia, 8 en el taller del hogar, o sea colaborando, observando, o atendiendo al oficio del padre o la madre; 5, en cursos fomentados por el SENA o el Municipio, 3 en el taller propio y 2, en el colegio a través del área de manualidades.*

*La principal actividad de los encuestados antes de producir artesanía ha sido: 14 en el hogar; 9 empleados; 3 en ganadería; 2 estudiantes; 1 en comercio; a la actividad agropecuaria 8 y a otras actividades 2. De los 39 artesanos 22 trabajan en su propio taller actualmente; 16, con la familia, en la casa y una persona tiene su taller y a la vez trabaja para otro.*

*En cuanto a los productos más elaborados la mayoría (19), hacen sus propios diseños; 6 fabrican diseños propios de la localidad; 4 los toma de*

*modelos de revistas o libros; 6 respondieron todas las anteriores y ninguna de las anteriores 2 , y 2 artesanos reciben los diseños por parte de los compradores.*

*El tiempo dedicado a la producción de artesanías correspondió a un número de 20 artesanos con dedicación de 12 meses; 6 destinan 6 meses del año a esta labor; 6 solo tres meses; 5 durante 9 meses y 2 menos de 3 meses, considerando que su principal sustento no se deriva de la venta de artesanías ellos y ellas deben alternar otras actividades que complementen sus ingresos así: a otras actividades 12 meses del año, 17 artesanos; 2 artesanos a lo largo de 6 meses, 5, son además obreros durante el año y 2 por 9 meses; el comercio de artesanías, 5 artesanos, dedican todo el año a esta actividad; 1 trabaja como comerciante durante el año; a la agricultura 1, dedica todo el año, y 5 únicamente dedica 3 meses por año.*

*En la producción de artesanías el artesano realiza prácticamente todas las etapas: (producción, elaboración etc.), en la elaboración de productos se contaron 6; todas las anteriores ( todo el proceso), 12; compran la materia prima 10; ventas, 9; terminados de los productos 9, dirección, organización y coordinación 1. Como una gran parte de los artesanos se dedica al hilado solo realiza una parte de las etapas mencionadas en este punto; otros nunca o casi nunca han vendido sus productos.*

*Las condiciones de vivienda encontrada según los enunciados de la encuesta: 29 viven en casa; en finca o parcela 6; en pieza 2; y en apartamento 6.*

*Con relación al número de habitaciones se encontró que 19 poseía 4 o más habitaciones; 8 solo 2 habitaciones; 7 tenía 3 habitaciones y 5 contaba únicamente con una habitación. En general los artesanos carecen de espacios dedicados al taller como se ve a continuación: 20 dedican un espacio; 19 ninguno; cualquier lugar de la casa es habilitado o adecuado casualmente, obedeciendo a circunstancias del momento en que vayan a trabajar en la labor artesanal.*

*La propiedad de vivienda en un gran porcentaje corresponde a los mismos artesanos, en un número de 22 personas, 15 alquilado y 2 vive en casa prestadas por al gún familiar cercano. En lo concerniente a los servicios de energía eléctrica, agua y alcantarillado de los 39 encuestados 36 cuentan con los servicios mencionados y solo 3 no los poseen. El servicio telefónico se presta por medio de Telecom.*

*El número de personas que viven en la casa fue de 19 viven con el cónyuge, 26 con los hijos; 9 con los padres; 8 con los hermanos; con otros parientes 13 y 2 personas solas. Debido a la heterogeneidad de la muestra se encontró esta disparidad en las respuesta, esto no solo respecto a la pregunta número 44 sino a toda la encuesta .*

*De las personas que trabajan en el taller y pertenecen a la familia la encuesta mostró que: solo ( a), 12 personas; 13 con la madre; 7 con el padre; 5 con los hijos mayores; 2 con los hijos menores y 2 con otros parientes.*

*Para establecer la pregunta referente a los ingresos se elaboró una tabla con cinco rangos así : entre \$0 y 30.000.00, 8 personas; entre \$31.000,00 y 100.000.00, 15 personas; entre \$101.000 y 200.000.00, 9 personas; entre \$201.000 y 300.000,00, 3 personas y con ingresos superiores a \$300.000,00 3 personas.*

*La composición familiar, en gran parte de los encuestados está integrada por los padres y sus respectivos hijos, en algunos casos también se compone por hermanos, nietos y otros familiares. Ciertas familias no cuentan con el padre y la madre asume toda la carga del sostenimiento de los hijos. El nivel de escolaridad de los esposos fue de: 5 con primaria incompleta, 3 con primaria completa; 2 con bachillerato incompleto; y 1 con bachillerato completo. En el caso de las esposas el resultado fue de 4 con primaria incompleta; 5 con bachillerato incompleto y uno con bachillerato completo.*

*La actividad de los esposos y esposas varió mucho en cada encuestado así: en el comercio 3 esposos y 2 esposas, un esposo estaba en el hogar*

*por enfermedad y edad avanzada y 7 esposas estaban dedicadas a las labores del hogar. Al estudio 2 esposos y una esposa; un esposo era al bañil; y 2 empleados; a la agricultura un esposo.*

*El promedio de edades estaba en los rangos: de 15 a 30 años 2 esposas; de 31 a 45 años 4, esposas; y mayores de 46 años 5. En el caso de los esposos fue: 1 esposo entre 15 y 30 años; 3 esposos entre 31 y 45 años, y mayores de 46 años 4.*

*Con los hijos se estableció un rango de: de 0 a 10 años, 25 hijos; de 11 a 20, 31 hijos; de 21 a 30 años 4 hijos y mayores de 31 , 5 hijos. Por lo cual se concluye que la mayoría de hijos es menor de 31 años o sea, las familias están conformadas por integrantes muy jóvenes y para quienes su principal actividad es el estudio en los niveles de bachillerato y primaria. Con estudios de bachillerato incompleto 31; primaria incompleta 22 (es el caso de menores de 10 años); bachillerato completo 3, y con ningún nivel de estudio 9. Estos últimos por ser bebés aún o por razones de salud o trabajo, y 10 que se han retirado del colegio por deficientes resultados académicos. El género de los hijos fue 39 varones y 26 mujeres. Para determinar las edades de los padres, se colocaron rangos de la siguiente forma: padre, edades superiores a 40 años, 5. En la madre mayores de 40 años, 7. En cuanto a la escolaridad casi todos los padres contestaron tener únicamente primaria incompleta y algunos ningún nivel de escolaridad.*

*En el último año la tasa de natalidad de la muestra tomada fue de 3 niños. La tasa de mortalidad fue de un niño, de los 39 artesanos encuestados.*

*Una de las principales necesidades es la organización del gremio en la región, por cuanto ninguno pertenece a ninguna asociación, organización o cooperativa que los agremie o les posibilite una actividad artesanal mas eficiente y de mayor calidad. Ellos manifestaron no conocer de la existencia de organizaciones de esa índole en la región. Respecto al conocimiento de instituciones o entidades que ayudan o apoyan al artesano, unos pocos, solo mencionaron al SENA, la Caja agraria, La Caja Popular Cooperativa; únicamente 7 han recibido capacitación en: asesoría y diseño , asesoría contable y crédito. La problemática que afecta a los artesanos de esa región se resume así : la falta de apoyo en comercialización, recursos económicos, capacitación escasa, difícil consecución de materias primas, poca apreciación de la artesanía, falta de apoyo institucional, las grandes distancias con los centros de distribución, deterioro de la salud y las escasas ventas. Es indudable que los problemas se interrelacionan siendo algunos consecuencia de otros.*

*El ítem referido a productos terminados de consumo final, 26 artesanos realizan todo el proceso; 10 hacen productos para otros procesos; y 5 elaboran materia prima para las artesanías.*



*Los 5 principales productos fabricados por los artesanos son: en tejeduría guantes, chalets, gorros, sacos, ruanas y cobijas.*

*En hilado lana por kilos.*

*En madera: camas, mesas, puertas, juegos de comedor y de sala.*

*Se encontraron algunos artesanos que trabajan productos diferentes a los mencionados anteriormente como por ejemplo: 1 artesano que fabrica redes y hamacas, otro que elabora instrumentos musicales en caña, un artesano hace llaveros y pantallas en cacho de toro. En estampado hubo un artesano, una artesana elabora muñecas hechas con papel higiénico, el dueño de la funeraria fabrica los ataúdes él mismo, un artesano elabora tapetes y tapices en lana entre otras excepciones encontradas.*

*Los artesanos en general ignoran la cantidad mensual que venden porque las ventas no son en gran volumen y el precio algunos lo señalaron pero otros no. En el punto que hace referencia a la producción del mes anterior respondieron así: 25 si trabajaron artesanía y 14 no.*

*La razón de la no producción se debió a factores como: no había pedidos, 5 artesanos; 2 manifestaron que por motivos de descanso; 1 por no haber materia prima; 1 por enfermedad; y por otros motivos 5.*

*24 artesanos están en capacidad de hacer otros productos. 15 en cambio no, por limitaciones en: dinero, salud y escasas ventas. A la pregunta de requisitos para elaborar otros productos respondieron: falta de capacitación, comercialización, más recursos económicos y de materias primas.*

*Las materias primas que se utilizan corresponden a la modalidad artesanal, (lana, fique, madera, tela, papel, etc.). En el caso de la carpintería y la ebanistería la materia prima es la madera y se usan los materiales como: sellador, laca, puntillas, lija, bisagras, chapas, etc.*

*En tejeduría la materia prima es la lana de oveja y en otros casos es lana industrial. Los materiales utilizados son: tinturas, cardos, tintes vegetales, hilaza, agujas e hilos.*

*En modistería, las telas son las materias primas y los materiales son: hilos, botones, cremalleras, forros, etc.*

*Los gastos del taller oscilaron entre: \$2.000.00 y 250.000.00, dependiendo de la clase de artesanía y el volumen de producción y ventas.*

*Los gastos personales también se circunscriben a necesidades muy particulares, condiciones de vida y otras variables. Iban desde \$15.000.00 hasta 300.000.00.*

*Los materiales y materias primas los obtienen 29 en el municipio; 10 en otros municipios del mismo departamento; 4 en otro departamento, 3 en la vereda, y uno en otros sitios. Lo cual evidencia que estos se consiguen en gran proporción en el Municipio.*

*La naturaleza de la materia prima es de un 82% natural y un 18% industrial. La adquisición de materias primas es fácil; 16 la compran en el mercado del pueblo; 9 a través de intermediarios; 11 la compran en almacenes minoristas; 5 la recolectan en el campo (material de desecho de origen vegetal y mineral); 2 se los suministra el cliente y 1 la compra a otros artesanos; 1 la compra a distribuidores grandes y 1 la importa.*

*La compran: al por mayor 5 artesanos, y al detal el resto de los encuestados; no compran en gran cantidad principalmente por el bajo volumen de ventas. Ninguno se asocia para estas compras.*

*La forma de trasladar la materia prima y los materiales, la hacen en su mayoría a pie (compran en el mercado del Pueblo), algunos en transporte público, (1 0); y unos pocos en carros alquilados o propios.*

*De los 39 artesanos 31 pagan las compras de contado; solo 7 al crédito, y 1 intercambia productos para acceder a los materiales, y materia prima que necesita.*

*Los plazos en el crédito oscilan entre 15 y 30 días y un mínimo porcentaje entre 45 a 60 días.*

*Los problemas más frecuentes que encuentran los artesanos en relación con la materia prima son: 20 por escasez; 10 por falta de selección; 13 por falta de crédito, y unos pocos adujeron tener problemas diferentes.*

*En cuanto al uso de fuentes de energía, 20 no utiliza este recurso, 11 utilizan energía eléctrica; 5 utilizan gas, y 3 utilizan leña. Por responder de manera tan diversa, no se puede precisar un consumo mensual; algunos no presupuestan este gasto otros no lo tienen muy discriminado y algunos dan aproximaciones apenas.*

*Las artesanías en su gran mayoría son elaboradas a mano y con herramientas manuales (21); con herramientas y máquinas (10); con máquinas (6) y solamente a mano (3).*

*Las herramientas más usuales corresponden a la artesanía elaborada y al proceso, las principales son: telares, urdideras, peines, rastrillos, husos, torteros, tornos, lanzaderas, etc. Todos son de propiedad de los artesanos,*

*el costo de estas herramientas oscilan entre \$500 y \$1.000.000 de pesos, por considerarse diversas modalidades artesanales. Muchos tienen máquinas y herramientas que van desde \$10.000 pesos hasta \$3.000.000 de pesos.*

*La procedencia de las herramientas es la compra en 28 artesanos; 9 compró e hizo esta herramientas; únicamente 3 respondieron haberlas fabricado en su totalidad. Ninguno tiene personal a su cargo ni goza de seguridad social.*

*La vivienda es el sitio escogido para fabricar la artesanía por parte de 29 encuestados; 6, tienen taller en la vivienda, 3, poseen taller separado y uno tiene taller-almacén-vivienda. El local donde funciona el taller es propio en el caso de 22 artesanos; arrendado en 15 y en 2 cedido. El monto de arrendamiento no es preciso ya que pagan un arriendo total, oscila entre \$5.000.00 y 30.000.00.*

*La persona encargada de comercializar los productos es el (la) mismo artesano(a), 35, personas; 4 confesaron no haber vendido nunca. El esposo o esposa 1; solamente uno vende producción de otros artesanos.*

*De la producción 20 venden todo lo que producen; 7 la mayor parte; 4 muy poco; 4 ninguna; 2 la mitad; 2 menos de la mitad. Hay que*

*considerar que de los 20 que venden todo el volumen de producción esta supeditado a encargos.*

*37 no dejan en consignación sus productos y 2 si. De estos uno deja menos de la mitad y otro muy poco. La mayoría (38) vende en el mismo municipio y solo uno en otros lugares. La localidad de mayor venta por lo tanto, es Gúicán. Los productos son llevados a otras partes en transporte público por 9 artesanos; 3 en carro propio, uno alquilado y uno a pie.*

*27 venden en su misma casa; 7 en el taller- almacén propio; en la plaza de mercado 1; en sitios especiales de venta; y 4 no venden.*

*Los productos son vendidos por los artesanos a propietarios de tiendas y almacenes pequeños en el caso de 6 artesanos; 2 venden a pequeños comerciantes, dos a comerciante intermediarios pequeños; uno a almacenes grandes de artesanía y uno en puestas de venta en las plazas de mercado.*

*La principal forma de venta: es crédito, 10 artesanos, de contado, 3; no venden 4 y el resto vende por encargo. Los plazos de la venta a crédito son: de 30 días por parte de 7 encuestados, de 15 días un artesano; de 45, días otro y de 60, un artesano.*

*Los compradores en su mayoría (28), no prestan servicios a los artesanos; a 6 les hacen adelantos en dinero; a 3 les venden materia prima; a 1 le dan diseños y nuevas técnicas, y a otro le hacen préstamos en dinero.*

*De los 39 encuestados 24 venden sobre pedidos; 11 por su oferta y 4 no venden.*

*En lo referente al destino de las artesanías 19 lo desconocen; aunque, generalmente son para el uso de los compradores. 8 reconocen que se quedan en el municipio y uno sabe que se las llevan a ciudades grandes.*

*Ninguno ha exportado sus artesanías posiblemente por desinformación y falta de estímulo a este respecto.*

*Los materiales utilizados en el empaque son: 23 usan plástico; 12 no usan empaques; 2 emplean desechos naturales; cajas de cartón y uno usa otros materiales. Por no tener una venta de producción y venta mensual fijas la mayoría de los encuestados desconocen el costo mensual exacto de los empaques.*

*La región sufre algunos problemas para la comercialización de las artesanías así: 24 respondieron que hay poca comercialización por falta de atractivos y comodidades; 8 adujeron falta de transporte, 2 volumen de producción y 5 otros motivos.*

*Al calcular el costo del producto 32 tienen en cuenta la cantidad de materia prima, 16 dan valor al tiempo empleado, 17 el pago de mano de obra, 3 los costos de transporte, 3 los empaques; 2 expresaron no saber costear y 2 dan el precio de acuerdo con el diseño.*

*Algunos artesanos señalaron que consideran varios de los aspectos mencionados en la encuesta como importantes al calcular el precio de las artesanías. El precio fijado para el producto incluye aspectos como: costos más una ganancia según 18 artesanos; aumenta periódicamente una cantidad, dijeron 5; de acuerdo con las necesidades del momento, 4; 4, tiene en cuenta los costos solamente; 3, se fijan en los precios de mercado o temporada de venta; en 2 casos el precio lo fija el comprador.*

*El promedio mensual de ventas se hizo en tres rangos: entre \$0 y 50.000.00, 26 artesanos; entre \$51.000.00 y 150.000.00, 8; y de más de 150.000.00 5 artesanos. Ninguno ha vendido a Artesanías de Colombia, ni en feria artesanales.*

*37 encuestados no han solicitado crédito en los últimos dos años, de los 2 artesanos que sí lo han hecho lo han obtenido a través de: un familiar y la Caja Agraria; 1 fue de \$50.000.00, y el otro préstamo de \$600.000.00. El primero (\$50.000.00), con un plazo de 2 meses para cancelar el préstamo y un interés del 2.5% mensual. El segundo 5 años de plazo (60 meses) y un*



*interés del 4 % mensual. El primero utilizó el préstamo para comprar materia prima y el segundo para inversión en agricultura y ho gar.*

*De los 37 que no solicitaron crédito las razones son: a 13 no les gusta endeudarse; 6 no lo han necesitado; 4 porque no hay entidades que les presten; 5 por exigir muchas garantías, 4 consideran que se debe hacer demasiado papeleo; 2 piensan que los intereses son muy altos y 7 por otros motivos. Respecto a la diversificación 20 cambiaron modelos y diseños; 5 utilizaron materias primas diferentes, 2 aumentaron las líneas de producción; 3, hicieron objetos distintos a los anteriores y 14 respondieron no haber incluido algunos de los aspectos antes señalados en su producción.*

*La razón de esta diversificación se debió a lograr mejores ventas y más mercados, dijeron 12 artesanos; 10 por exigencia de los clientes; 1 por mercado muy reducido y 4 por razones de creatividad, no obstante tales cambios, la opinión relacionada con las ventas se dividió, 12 aseguraron se había mejorado las ventas, y 12 manifestaron que éstas seguían igual.*



*Pieza*

*Tema*

*Materia Prima*

*Técnica*

*Artesano*

*Municipio*

*Localidad*

*Silla*

*Mueblería*

*Madera*

*Talla*

*Florentino Blanco B.*

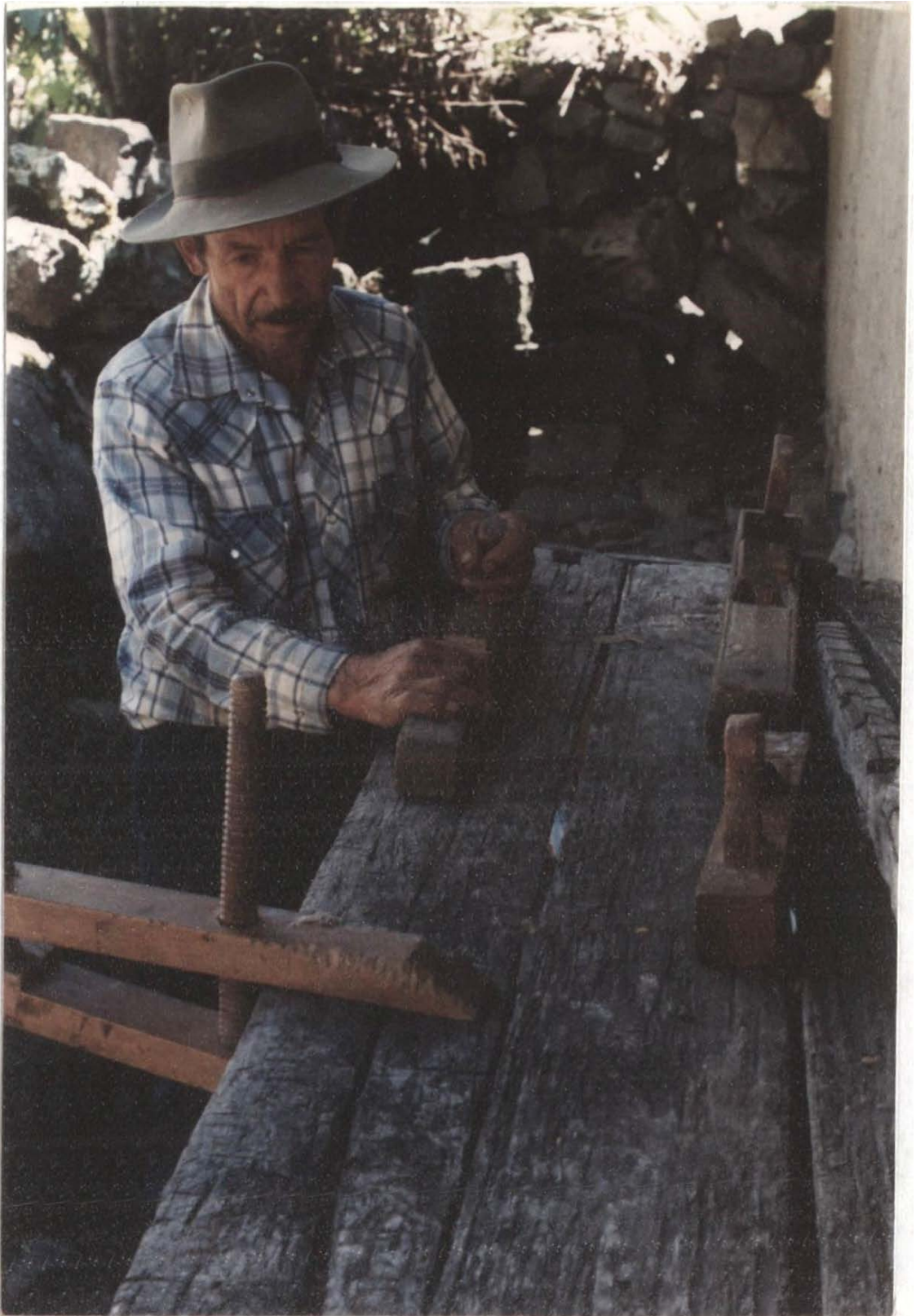
*Guicán*

*Vereda Centro*



*Pieza*  
*Tema*  
*Materia Prima*  
*Técnica*  
*Artesano*  
*Municipio*  
*Localidad*

*Cobija*  
*Elemento de protección*  
*Lana*  
*Tejido en telar*  
*Elvia Santiesteban*  
*Guicán*  
*Vereda Centro*



*Pieza*  
*Tema*  
*Materia Prima*  
*Técnica*  
*Artesano*  
*Municipio*  
*Localidad*

*Puerta*  
*Mueblería*  
*Madera*  
*Carpintería*  
*Agustín Prada Barreto*  
*Guicán*  
*Vereda Centro la Vega*



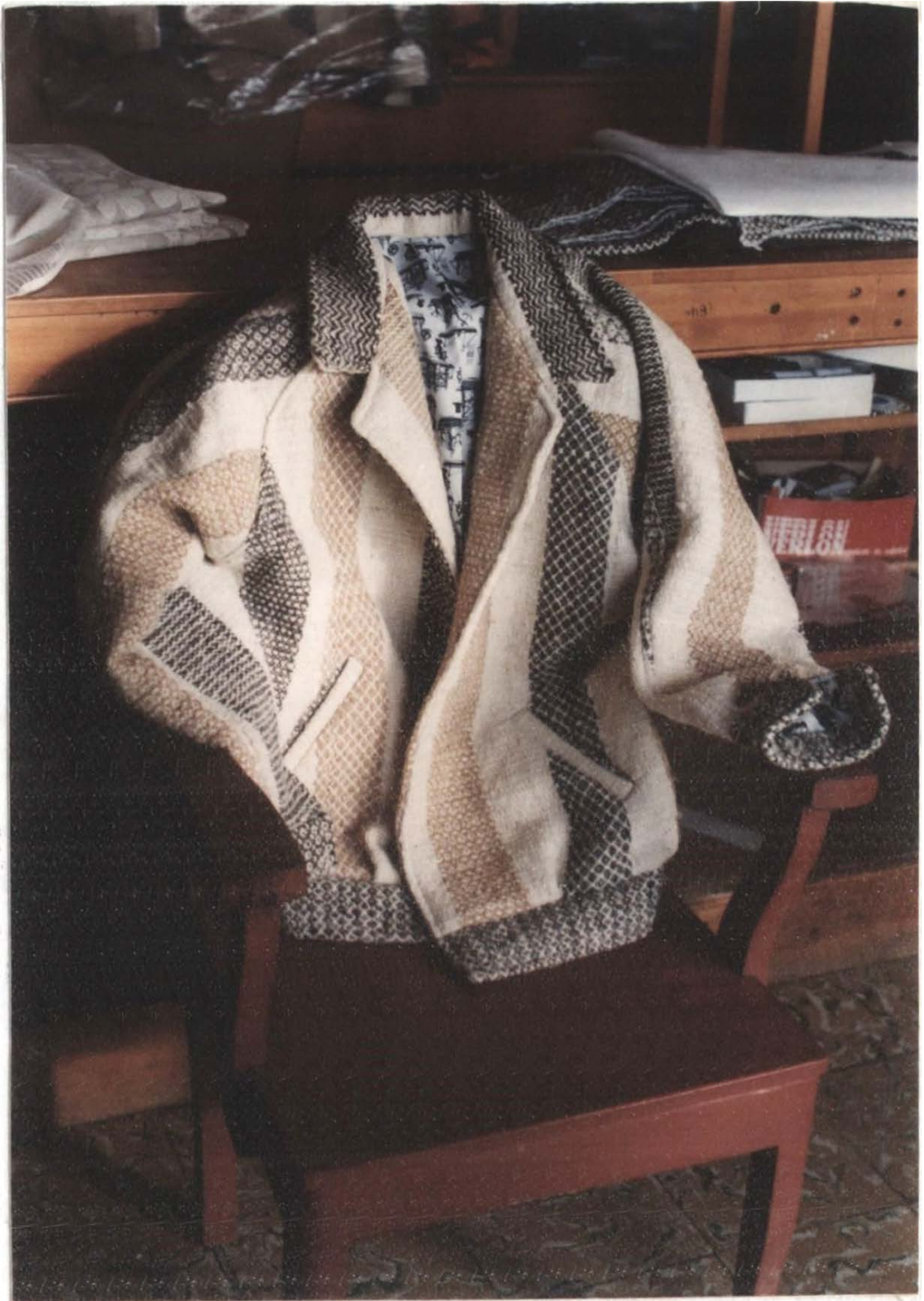
*Pieza*  
*Tema*  
*Materia Prima*  
*Técnica*  
*Artesano*  
*Municipio*  
*Localidad*

*Lazo*  
*Artefacto de trabajo*  
*Fique*  
*Procesos y técnicas intermedias*  
*Salvador Barrera H.*  
*Guicán*  
*Vereda Centro*



*Pieza*  
*Tema*  
*Materia Prima*  
*Técnica*  
*Artesano*  
*Municipio*  
*Localidad*

*Redes*  
*Artefacto de Trabajo*  
*Hilo*  
*Carpintería*  
*Agustín Prada Barreto*  
*Guicán*  
*Vereda Centro la Vega*



*Pieza*  
*Tema*  
*Materia Prima*  
*Técnica*  
*Municipio*  
*Localidad*

*Chaqueta*  
*Vestido*  
*Lana*  
*Tejido en tela*  
*Guicán*  
*Vereda Centro*



*Don Salvador Barrera  
Tejido en fique  
Guicán Boyacá*





*Procesos y técnicas intermedias en materias primas  
Guicán Boyacá*



*Don Juan Bautista Prada  
Artesano Guicán Boyacá*



*Pieza*  
*Tema*  
*Materia Prima*  
*Técnica*  
*Artesano*  
*Municipio*  
*Localidad*

*Silla*  
*Mueblería*  
*Madera*  
*Talla*  
*Florentino Blanco Barrera*  
*Guicán*  
*Vereda Centro*



*Pieza*  
*Tema*  
*Materia Prima*  
*Técnica*  
*Artesano*  
*Municipio*  
*Localidad*

*Cobija*  
*Elementos de protección*  
*Lana*  
*Tejido en telar*  
*Olga Lucia Valbuena*  
*Guicán*  
*Vereda Centro la Vega*



*Pieza*  
*Tema*  
*Materia Prima*  
*Técnica*  
*Artesano*  
*Municipio*  
*Localidad*

*Sofá*  
*Mueblería*  
*Madera*  
*Talla*  
*Florentino Blanco*  
*Guicán*  
*Vereda Centro la Vega*



Pieza	Atarrayas
Tema	Artefacto de trabajo
Materia Prima	Hilo
Técnica	Tejido
Artesano	Belisario Rincón
Municipio	Guicán
Localidad	Vereda Centro la Vega



*Pieza*  
*Tema*  
*Materia Prima*  
*Técnica*  
*Artesano*  
*Municipio*  
*Localidad*

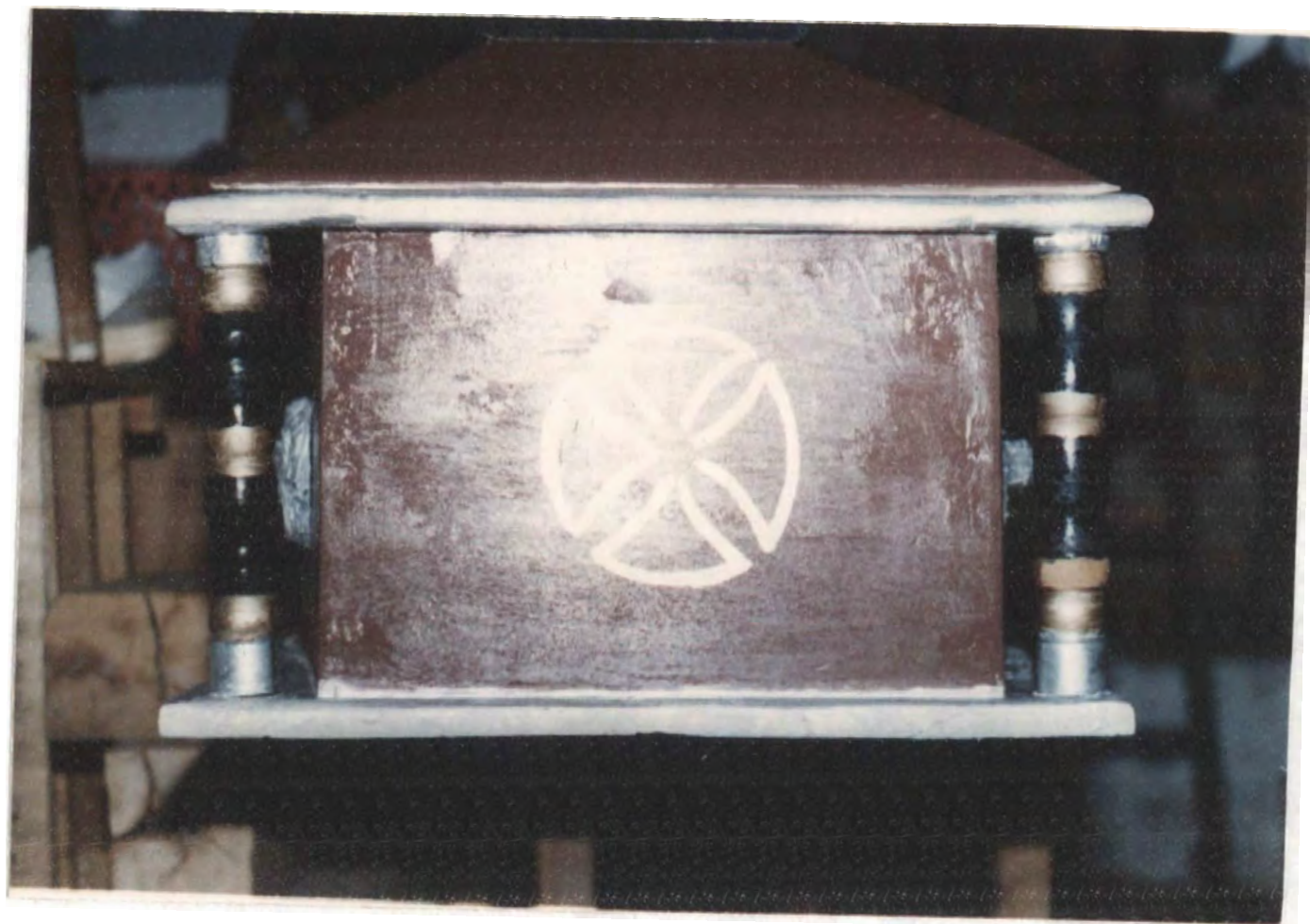
*Flauta*  
*Elementos Lúdicos*  
*Caña*  
*Talla*  
*Juan Bautista Prada*  
*Guicán*  
*Vereda San Juan*



*Pieza*  
*Tema*  
*Materia Prima*  
*Técnica*  
*Artesano*  
*Municipio*  
*Localidad*

*Carpeta*  
*Decorativo*  
*Lana*  
*Crochet*  
*Helena Bernal*  
*Guicán*  
*Vereda Centro*





*Pieza*

*Tema*

*Materia Prima*

*Técnica*

*Artesano*

*Municipio*

*Localidad*

*Ataúd*

*Ceremonial (religioso)*

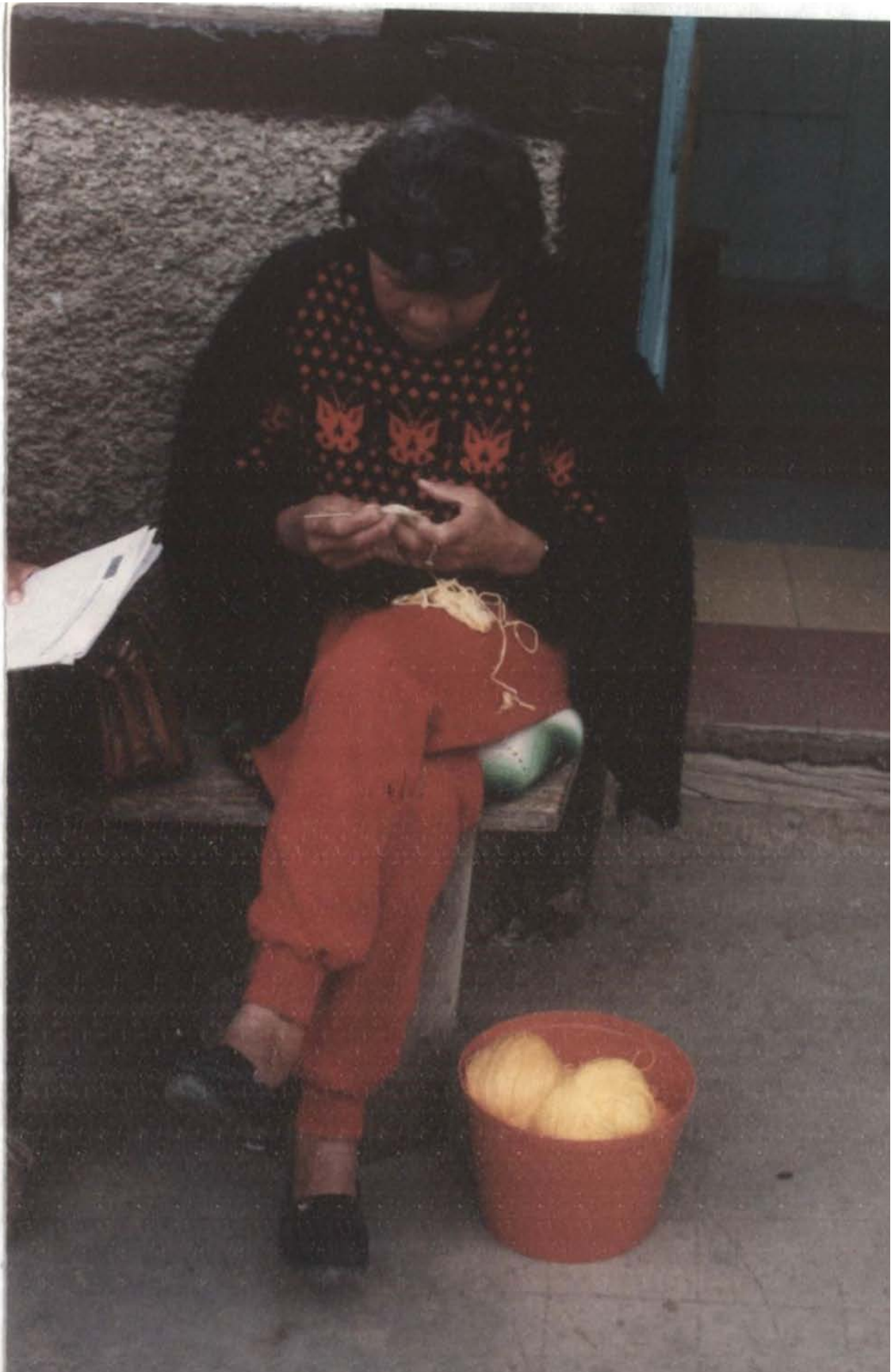
*Madera*

*Talla*

*Manuel Olivos*

*Guicán*

*Vereda Centro*



*Doña Helena Bernal  
Tejido en Crochet  
Guicán Boyacá*



*Pieza*  
*Tema*  
*Materia Prima*  
*Técnica*  
*Artesano*  
*Municipio*  
*Localidad*

*Saco*  
*Vestido*  
*Lana*  
*Tejido en dos agujas*  
*María Teresa Ibáñez*  
*Guicán*  
*Vereda Centro*



*Herramientas para el trabajo en madera  
Guicán Boyacá*



*Carpeta, tejido en crochet  
Guicán Boyacá*



*Saco en lana, tejido en dos agujas  
Guicán Boyacá*



*Trenzado en fique  
Guicán Boyacá*