



**TALER DE TINTES NATURALES Y FIJACION DE ANILINAS
EN EL CORREGIMIENTO DE ATANQUEZ (CESAR)**

PATRICIA ESCOBAR

Bogotá, Marzo 1987.

I N D I C E

1. INTRODUCCION.
2. EXPERIMENTACIONES PREVIAS.
3. TRABAJO EN ATANQUEZ:
 - 3.1. PLANTAS TRABAJADAS.
 - A. MORITO.
 - B. DIVIDIVI.
 - C. BRASIL.
 - D. BATATILLA.
 - E. MORADO DE HOJA.
 - F. OJO DE BUEY.
 - G. CASCARILLO.
 - H. ACABA POTRERO.
 - I. ACHOTE.
 - J. JAGUITO.
 - K. CEBOLLA.
 - L. CHINGUIZA.
4. PROGRAMACION DE TALLERES.
 - 4.1. ALGUNAS EXPERIENCIAS DE LOS TALLERES.
5. CONCLUSIONES
6. ANEXOS.
 - 6.1. LISTA DE MUJERES PARTICIPANTES.
 - 6.2. PROGRAMA DE UN DIA DE TRABAJO.

1. I N T R O D U C C I O N

La Asociación de Mujeres Artesanas de Atánquez (Cesar) a través de la Corporación Murundua, solicitó a Artesanías de Colombia, capacitación en técnicas de tinturación. Cumpliendo a esta petición, se encargó a Isabel Cristina Duque, para realizar

Talleres en el área requerida; estos cursos fueron ante todo sobre tinturación con anilinas y su fijación; se hicieron algunos experimentos con plantas tintóreas conocidas en la región, como la batatilla y el brasil. (Ver informe Isabel Cristina Duque, 1986).

En enero de 1987, la Asociación de Artesanas solicitó por segunda vez la realización de Talleres, enfatizando en la necesidad de que estos fueran sobre tintes naturales. Cristina Echavarría (de la Corporación Murundua) y Aura Montaña, (Artesana de Atánquez) habían recogido un inventario de plantas tintóreas de la región que requerían ser experimentadas, para aclararse los procesos de sus tinturas y los óptimos resultados para la fijación del color dado por cada planta.

Igualmente, solicitaron capacitación que aportara nuevas plantas, especialmente para obtener los verdes y negros y nuevas experimentaciones en fijados de anilinas.

En la Corporación ha sobresalido por la calidad de sus trabajos, sus constantes inquietudes y realizaciones en el área de técnica de tejidos y tinturas naturales. Aura Montaña, por lo que fue seleccionada como Monitora para los Talleres a realizarse en febrero de 1987.

2. EXPERIMENTACIONES PREVIAS (BOGOTA)

La fibra utilizada por excelencia en Atánquez es el figue o llamado por los atanqueros maguey, además de producirse en la región. Por ello se investigó sobre las condiciones y particularidades para la -tinturería sobre esta fibra vegetal.

Se pudo concluir que para teñir este material, es -conveniente un proceso de mordentación o prepara-ción previa que permita absorber y fijar el color. Esta etapa anterior al teñido es fundamental para -lograr colores vivos de buena solidez al lavado con jabón y al efecto de la luz.

Esta mordentación debe realizarse con alumbre en -adición de Taninos (práctica antigua de Asirios y - Persas para tinturación de fibras vegetales).

Esta región según se pudo apreciar, es una zona pri-vilegiada por la abundancia de "grandes tintes" y -ricas fuentes para obtener los Tatinos, que se lo-gran conseguir dependiendo de la cosecha en turno: bien sea de aguacate, jaguito o zapote -entre otros-lo que hace que siempre haya en cosecha planta al-guna que contenga "taninos".

Otra necesidad expresa fue la obtención de verdes; se elaboró una propuesta para la realización del sul-fato de hierro, ya que son numerosas las plantas -que al matizarse con este producto durante la tintu-ración producen verdes de diferentes tonalidades.

Aprovechándose además, de las cualidades de buena solidez a los agentes externos que proporcionan a las fibras. El sulfato de hierro daría también la posibilidad de obtenerse al ser utilizado con el Dividivi -tonos negros; estas características y el hecho de que sus costos son bajos si se tiene en cuenta que un kilo de anilina puede costar veinte veces más que un kilo de sulfato, hace que este producto valga la pena ser impulsado como Materia Prima en la tintorería artesanal.

Para algunos tintes el sulfato de hierro se puede reemplazar por metales oxidados, como pedazos de machete, herraduras, etc. pero para la obtención de colores intensos como el negro y el verde oscuro no conviene, pues habría que dejar la fibra varios días en un recipiente con el tinte y los pedazos de lata oxidada y esto puede podrir el fique.

En cuanto a la fijación de anilinas, ha sucedido que los comerciantes de este producto, venden al detal -"papeletas" que ellos mismos empacan en pedazos de hojas de cuaderno o periódico (y hasta sin empaque alguno, es decir que le echan en la mano al cliente, el puñadito de anilina, que con el calor y el sudor de las manos se va perdiendo en el trayecto hacia la casa. La venta del colorante así realizada, hace que al comprador nunca lleguen las instrucciones que el fabricante anexa al producto; desconociendo así las Artesanas las técnicas recomendadas para su utilización. En los talleres anteriores tampoco se tuvo en cuenta las indicaciones escritas para teñir con anilinas el "Indio".

Se consiguió la información posible que los fabricantes de las anilinas (utilizadas en la zona) dan como instrucciones para teñir con el producto, para ser experimentadas con las Artesanas.

Para los Talleres se elaboró una propuesta de metodología, donde además de las experimentaciones de cada grupo en las sesiones diarias, se trabajara en Carteleras con dibujos y muestras del trabajo desarrollado y los resultados obtenidos. Estos ejercicios con el fin de ayudar a la comprensión de los procedimientos para teñir, de las nuevas palabras (como -mordentar, macerar, etc). y de crear una dinámica de grupo con una activa participación de todas las mujeres en la elaboración de las Carteleras, aportando ideas y discutiendo acerca de la experiencia al final de cada sesión. Estos materiales podrían servir para montar una exposición en el pueblo con el ánimo de difundir y valorar el trabajo y la organización de las Artesanas.

TRABAJO EN ATANQUEZ

3.

Los tres días iniciales se dedicaron a recolectar plantas y experimentaciones. AURA MONTAÑO comenzó por hacer sus recetas de las que surgían maravillosos colores. Desafortunadamente no se mordentaba la fibra y los procesos de tintura eran demasiado cortos. Entonces se decidió trabajar conjuntamente planta por planta analizándose sus efectos con la mordentación previa y sus posibles variaciones utilizándose otras sustancias.

Se mordentaron varias madejas de cabuya (maguey hilado) con alumbre, cáscaras de jaguito (genipa americana) y suficiente agua durante una hora. Luego se dejaron reposar en esa misma olla toda la noche para conseguir mejores resultados.

Los vegetales que serían utilizados se dejaron macerando (remojando) en agua una noche para que fueran soltando el tinte y lograr así ahorrar algo de leña y tiempo de cocción en el proceso de tinturación; que además sería ahora más largo que el tiempo utilizado tradicionalmente. Pues generalmente se tintura durante 10 minutos, tiempo tan escaso que imposibilita la fijación de cualquier tinte. (vegetal o anilina).

Una vez obtenidos los colores de cada planta, se procedía a experimentar los cambios al agregarse ceniza limón o sulfato, lograndose a veces nuevos colores. También se hicieron mezclas de plantas para conseguirse nuevos colores (brasil, y morito; jaguto y morito - por ejemplo-).

Cada muestra se lavó con abundante agua y jabón como una manera efectiva de medir la solidez del tinte al lavado y ver sus reales cualidades tintóreas, pues sucedía que cuando se teñía no se lavaba en agua y mucho menos con jabón, obviamente después de fabricada la mochila, al primer contacto con el agua ésta desteñía el color sobrante sin fijar en la fibra.

La Monitora AURA MARIA MONTAÑO notó que algunos colores obtenidos con mordentación previa y procesos de

teñido más largos, proporcionaban colores más vivos (brasil, morito) otros (como el morado de hoja y la chinguiza) al ser lavados no soltaban.

Estos días de experimentaciones y de compartir conocimientos con AURA, fueron intensos en experiencias y sorpresas, más aún decisivos para la programación de los Talleres.

3.1 PLANTAS TRABAJADAS

A. "MORITO" (Chlorophora tinctoria)

Se utiliza el corazón de la madera, partido en pequeñas astillas.

Amarillo: Hirviendo las astillas con el maguey

Verdes: Adicionando sulfato de hierro.

Los colores obtenidos son bastante sólidos; ya que se utiliza una parte tan vital del árbol -co-mo es su mismo tronco- y que además está en peligro de extinción. Es aconsejable utilizar otro vegetal para obtener los mismos colores (batatilla por ejemplo).

Se hicieron mezclas de Morito con Brasil para lograr anaranjados y Morito con semillas de Jaguito de donde resultaron hermosas tonalidades verdes.

B. "DIVIDIVI" (Caesalpinia carriaria).

Esta planta no ha sido explotada como puede ser, ya que sus semillas son ricas fuentes de color.

Además se facilita su almacenamiento y no se corre el riesgo de agotarla pues la planta no sufre podas devastadoras.

Negro: Hirviendo las semillas tinturadas y adicionando sulfato de hierro.

C. "BRASIL" (*caesalpinia brasiliensis* o *Haematoxylon Brasileto*).

Se utiliza la madera, ésta puede ser de color rojo o amarillo.

Rojo: Hirviendo las astillas con el maguey. La intensidad del color depende del color de la madera.

Morado: Adicionando ceniza

Terracota: Al agregar limón

Los leños del Brasil salen de la región hacia Valledupar para ser vendidos como leña, poniendo en peligro de extinción a este preciado árbol.

D. "BATATILLA" (*Curcuma longa* L.)

La raíz de esta pequeña planta es quizás con la del Brasil, los dos colorantes naturales más conocidos en la región (Atánquez, la Mina, Pontón y Mojao).

El problema ha sido el desconocimiento de técnicas para fijarlo, lo que hacía que al ser expuesto al sol, perdiera gran parte del color.

Amarillo Vivo: Utilizando la raíz molida

E. "MORADO DE HOJA" (?)

Se utilizan las hojas para teñir.

Morado: la tinturación se hace en frío, es decir que se convina el vegetal, la fibra a teñir y agua para humedecer el baño de color. Se deja - al sol.

F. "OJO DE BUEY"

Se utiliza el Bejuco, las flores o las hojas.

Verdes: Se cocinan los vegetales, luego se agrega un poco de ceniza y se deja reposar durante - un tiempo en esta mezcla.

G. "CASCARILLO" (?) "NOLA" (Coguis)

Es árbol de sombra para cafetales. Se utiliza la corteza para extraer los tintes, lo que implica un uso racional para no acabar con el árbol. Los Coguis conocen variadas técnicas para teñir con ese vegetal.

Caoba: Cocinando la corteza.

H. "ACABA POTRERO" (Baccharis L.)

Esta planta es bastante conocida por su abundancia en prácticamente en todas las regiones del país. Conviene su utilización por la facilidad con que crece.

Verdes: En combinación con el sulfato de hierro

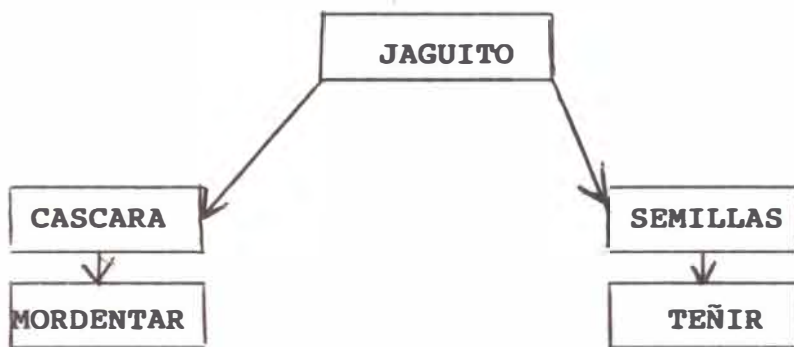
I. "ACHOTE" (Bixa).

Las semillas de achote están en casi todas las cocinas, es vieja tradición colorear con ellas los alimentos. Anteriormente no se utilizó para teñir el fique, quizá por la dificultad para ser fijado. Facilita la extracción del tinte si se deja fermentando un par de días con un poco de agua y algunas gotas de limón.

Anaranjado: Se utiliza el extracto que se obtiene al fermentar. Se cocina agregándole de nuevo el jugo de un limón.

J. "JAGUITO" (Genipa Americana)

Estos frutos al ser rica fuente de taninos son claves para ser utilizados en la mordentación previa a la tinturación que se le hace al maguey, No se deben utilizar las semillas porque sueltan una tinta que mancharía el fique (al mordentar).



Grises: Se utilizan las semillas: En su manipulación manchan las amos de un color azul oscuro difícil de sacar, es por ésto que son utilizadas como pintura corporal por algunos grupos indígenas del Occidente Colombiano.

Verdes: al mezclar con vegetales que producen tonos amarillos (Morito y Batatilla) se obtienen variados verdes.

K. "CEBOLLA" (*Allium cepa* L.)

Se utilizan las cáscaras amarillo-rojizos del-bulbo.

Amarillo: Dejando en maceración las cáscaras un par de días y luego cocinando una hora.

Verde: Agregando sulfato de hierro

L. "CHINGUIZA" (*Bignonis chica* H.B.K.)

De este Bejuco se utilizan las hojas para teñir. Preferiblemente secas.

Terracota: Tinturado en frío con las hojas. **Café:**

Cocinando las hojas

4. PROGRAMACION DE TALLERES

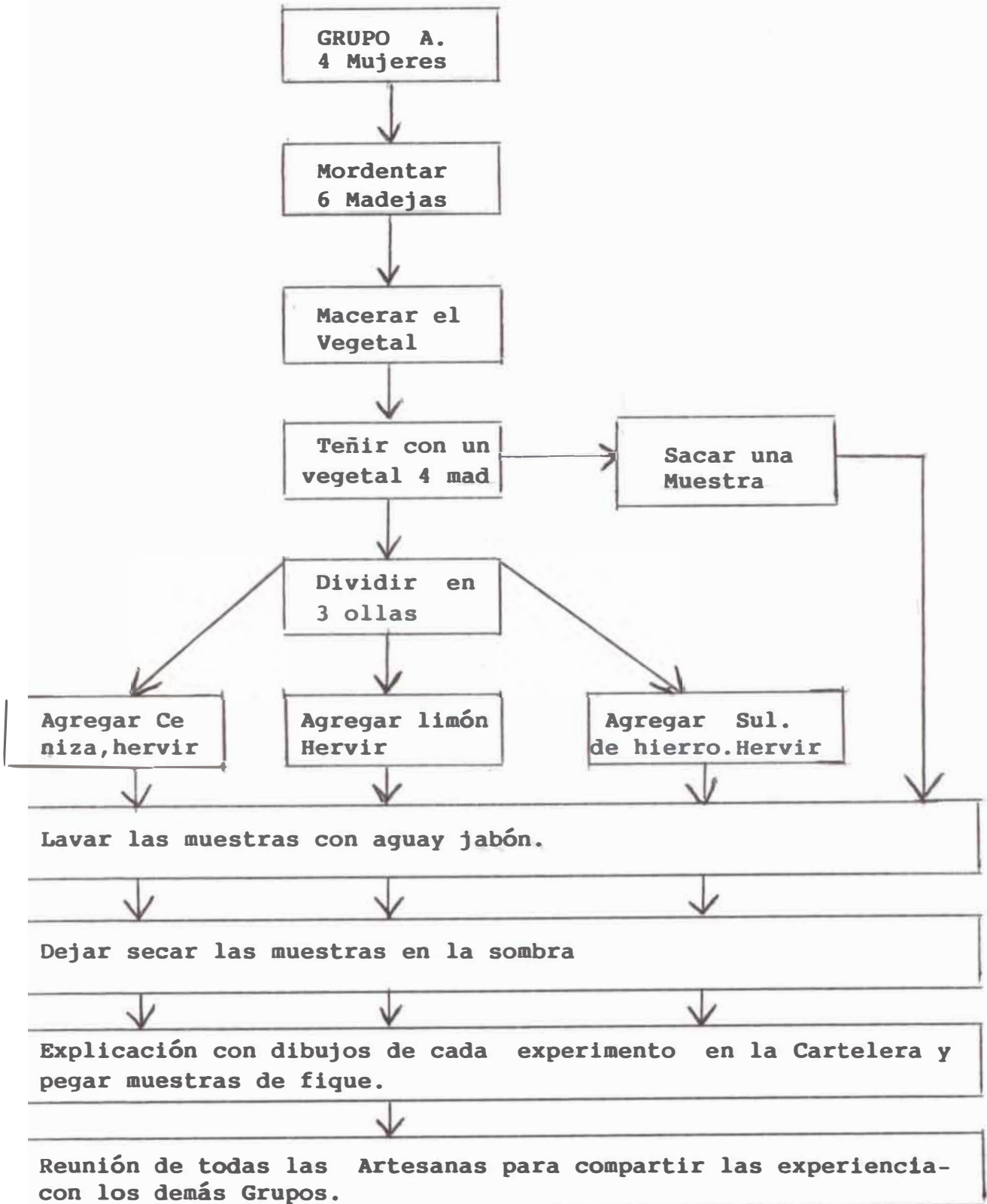
Con base en los resultados obtenidos en los días de experimentación de plantas locales con AURA MARIA MONTAÑO, se trabajó con CRISTINA ECHAVARRIA en la programación diaria para los Talleres a realizarse -en Atánquez y Mojao.

Cada grupo se dividiría en tres sub-grupos, de acuerdo con la conveniencia de las mismas Artesanas, es decir, que los sub-grupos fueron integrados por vecinas de barrio, vereda, comadres, etc.

Se tuvo como criterio para la experiencia diaria de los sub-grupos que cada día sin excepción se mordera el maguey para la próxima sesión; que un vegetal fuera preparado es decir, dejado en maceración para teñir con él el próximo día de taller. Que se trabajará con un vegetal (macerado desde el día anterior) tratando de encontrar sus posibilidades, esto es: solo, con ceniza, con limón y con sulfato de hierro.

NOTA: Las mujeres llevaban sus herramientas para realizar sus trabajos.

Las muestras de cada experimento serían lavadas con bastante agua y jabón y puestas a secar al sol.



Para cada sub-grupo se asignó una Cartelera, con el objeto de que allí participaran todas las Artesanas-(letrada e iletradas) ya que las explicaciones podrían ser hechas a través de dibujos. Sobre este ejercicio, hubo especial interés por parte de --CRISTINA ECHAVARRIA, porque ella está planeando la-elaboración de una Cartilla de Tintes Naturales después de que finalice los Talleres y este trabajo de Carteleras permitirán aclarar algunas inquietudes de la metodología del Manual.

Cada grupo tendría cuatro días de trabajo con plantas, un día dedicado a teñir con anilinas con base a las instrucciones del fabricante y un último día, en que cada Artesana podría hacer una receta o experimento que ella decidiera, con tintes naturales.

ALGUNAS EXPERIENCIAS DE LOS TALLERES

4.1

El primer día de Taller en Atánquez se pusieron los fogones muy juntos, ésto hizo que las Artesanas estuvieran muy interesadas al mismo tiempo en los tres -procesos; dificultando aclarar y llevar a cabo las -tareas de cada grupo. Obviamente, se tuvo en cuenta para los próximos días. En Mojao una señora contó -que la Nola (planta trabajada el primer día) debe-ser teñida al sol. Entonces se incluyó esta receta para experimentarse.

Las Artesanas estuvieron siempre activas y con un ánimo muy agradable, mostrando siempre especial interés y deseo de aportar. Esto hizo de los Talleres

una experiencia grata para todas. El cuarto día en que se trabajó con las anilinas, llamó la atención -el desconocimiento de las técnicas dadas para teñir con estos productos. Se explicó a las Artesanas que la manera con que teñiríamos con anilinas, sería según los consejos del fabricante; entonces se leyeron las instrucciones y cada grupo procedió a trabajar.

Se utilizaron las cantidades de anilina que tradicionalmente emplean las Artesanas, lo que aclaró que al prolongarse los tiempos de cocción y tenerse en cuenta los pasos descritos, los colores obtenidos resultan más vivos y oscuros, esto quiere decir que con estas técnicas de teñir, se necesitan menos cantidades de anilina para obtener los colores requeridos. Como la costumbre ha sido teñir y no lavar, para guardar el color, en el momento en que el maguay teñido debía someterse al chorro de agua, las Artesanas tenían miedo y empezaban metiendo la puntica del material. Al ver que el color permanecía, fue buena experiencia.

El último día -de los experimentos- fue el de las sorpresas. Las Artesanas hicieron sus averiguaciones -especialmente en Mojaoy- y llegaron con sus resultados. El trabajo en las Carteleras permitió una comprensión mejor de los diferentes pasos para teñir. Cada grupo solucionó a su manera, la representación de su trabajo y en el transcurso del Taller con los diálogos de cada sesión, se fueron unificando los símbolos y sus significados, lo que permitió a CRISTINA ECHAVARRIA, establecer con las Artesanas los Códigos para la Cartilla.

Creo que los Talleres fueron ricos en experiencias para todas. Se espera la continuidad en las prácticas que se realizaron.

5. C O N C L U S I O N E S

Los resultados obtenidos en este trabajo de Investigación Participativa, nos muestran las enormes posibilidades del aprovechamiento de recursos naturales para la obtención de tintes, que benefician a grupos humanos y enriquecen el producto de sus manos, (potenciales que igualmente podríamos encontrar en numerosas zonas de la geografía Colombiana).

Un segundo hecho que es también un potencial, es la movilidad de las Comunidades y su gran creatividad para este tipo de actividades.

Obviamente, en estos procesos se presentan algunos - "cuellos de botella" que creo importante anotar:

Los peligros y/o consecuencias de la utilización descontrolada o irracional de algunos recursos naturales, en este caso árboles o plantas tintóreas.

Generalmente, los grupos, Asociaciones, etc. no cuentan con capitales mínimos para comprar Materias Primas.

Necesidades de capacitación técnica de producción y sistemas de administración.

La capacitación y la comercialización deben ir de la mano, pues si se incentiva a mejorar la calidad de -los productos, obviamente, implicará que hay venta pa-ra los productos con mejores beneficios para el Ar-tesano.

Apoyar a las Asociaciones, Grupos, Cooperativas, -etc. para comercializar sus productos y lograr así eliminar el sistema de intermediarios, donde gene-ralmente, al vender los productos apenas se recupe-ran los costos de Materias Primas.

El apoyo a los Proyectos Organizativos de Comunida-des Artesanas debe tener especial atención y compro-miso para no caer en mantener "empleados disfrazados", y sí fomentar préstamos para surtir los Alma cenes de las Asociaciones y asegurar el suministro - de productos de difícil consecución.

Inocenta Vega (Doña Chenchá)

Carmen Arias

Marleni Carrillo

Inés Martínez

Belis Daza

Lida Arias

Teresa Araújo

M O J A O

Agueda Cáceres

Paulina Villazón

Justa Oñate

Senaida Corzo

Emilse Arias

Lucina Pacheco

Hilda Montero

Julia Montero

Edelmira Martínez

Modesta Villazón

Miriam Arias.

A esta lista se sumaba una "Población Flotante" de mujeres que asistían a los Talleres, bien fueran familiares de las participantes o Artesanas que se encontraban desarrollando otra actividad que no les permitía asistir regularmente a los Talleres.

6. ANEXOS.

6.1. LISTA DE MUJERES PARTICIPANTES.

Se dictaron dos talleres, uno en el pueblo de Atanquez y otro en Mojao, a don-de venían Mujeres de La Mina y Ponton.

Atanquez:

Nibis Maestre.
Carmen de Arias.
Perfecta Villazon.
Maritza Manjarres.
Inocenta Vega (Doña Chenchá).
Carmen Arias.
Marleni Carrillo.
Inés Martínez.
Belis Daza.
Lida Arias.
Teresa Araujo.

Mojao:

Agueda Cáceres.
Paulina Villazon.
Justa Oñate.
Senaída Corzo.
Emilse Arias.
Lucina Pacheco.
Hilda Montero.
Julia Montero.
Edelmira Martínez.
Modesta Villazón.
Miriam Arias.

6.2 UN EJEMPLO DE UN DIA DE TRABAJO PARA SUB-GRUPO 3C O R P O R A C I O N " M U R U N D U A "TALLER DE TINTURADO CON PLANTAS

GRUPO 3: DIA 3

- 1) Hervir la cebolla durante una hora con tres - muestras.
- 2) Lavar las muestras que quedaron macerando en la chinguiza desde el dia 2; una se maceró al sol y la otra se cocinó. (aclaración AURA).
- 3) Lavar la muestra que quedó macerando entre la - chilca con Sulfato de Hierro del dia 2.
- 4) Picar Nola en trocitos pequeños y cocinar 1/2 horas con un poco de alumbre y con una madeja. Dejar luego macerando en el sol hasta el dia 4.
- 5) Sacar una muestra de la cebolla y lavarla.
- 6) Separar la cebolla en tres vasijas
 - en una se echa limón y la mitad de la madeja que se lavó.
 - en la otra se echa ceniza y la otra madeja
 - en la otra se echa sulfato y se cocina con otra madeja durante 15 minutos y se deja ma - cerando hasta el dia 4.
- 7) Lavar muestra de cebolla con limón
- 8) Lavar muestra de cebolla con ceniza
- 9) Picar tripa de Jaguito y dejar macerando para - el dia 4, con dos madejas.