



CARPETA DE OFICIOS ARTESANALES DE MANIZALES

Proyecto CALDAS

Subproyecto MANIZALES

GLORIA INES UPEGUI V.

Diseñadora

Manizales, Enero de 1.990

## I.1 INTRODUCCION

El presente documento recoge las observaciones hechas en el desempeño de la asesoría de diseño en el período comprendido entre Octubre 15/89 y Enero 31/90. Asesoría que se adelantó mediante visitas a los talleres artesanales,

evaluaciones de piezas, asistencia a eventos de promoción (exposiciones); con base en documentación, reuniones de evaluación y observación directa.

Las visitas a los talleres de los artesanos tenían como objetivo primordial el conocimiento de la unidad de producción, la identificación de las piezas producidas y su ubicación en la clasificación de oficios artesanales, tipo de productos, calidad de los mismos, posibilidades de diversificación y alternativas de multiplicación de la técnica.

En consecuencia fue la oportunidad para dar orientaciones encaminadas a mejorar la calidad de los productos artesanales, rescatar piezas bellas y útiles actualmente en desuso, hacer énfasis en determinada línea de productos y conocer las expectativas que en materia de diseño se plantean los artesanos, con el fin de estructurar una acción efectiva, productiva y de resultados prácticos en este campo.

La recopilación de la información se hizo con base en las visitas a los talleres, la cual se compendia por escrito, en gráficos y fotografías en este material. Los datos obtenidos no hubieran sido posibles sin la colaboración irrestricta de los artesanos, quienes en todo momento han mostrado disponibilidad para recibir nuestra visita y responder los interrogantes planteados sin nin-

guna restricción. También conté con el apoyo de la Asesor-ra del Proyecto Caldas, Lyda del Carmen Díaz, quien cre-yó en mi trabajo y con la colaboración, para conocer a los artesanos, de la Trabajadora Social del Subproyecto Manizales, Luz Estela Echeverry. Es importante resaltar el apoyo en infraestructura brindado por el Fondo DRI Regional Caldas, en cuyas oficinas hemos labrado como en las propias gracias a la amistad y cariño con que sus funcio-narios nos han acogido. Para todo este equípo humano mis sinceros agradecimientos.

La Carpeta comprende las siguientes partes: en primera instancia se hace la ubicación geográfica y espacial y consideraciones generales del entorno y medio ambiente social y cultural donde se desempeña la generalidad de los artesanos involucrados en el subproyecto Manizales, teniendo en cuenta su origen. En la segunda parte se de-sarrolla una detallada descripción de cada uno de los oficios intervenidos en el período Oct-Enero. Comprendien-do en cada uno de ellos aspectos como: taller, materia prima, proceso de producción, equipos y herramientas u-tilizados, Tipo de productos, observaciones y recomenda-ciones y otros. Se elaboró ficha técnica de las piezas y se acompañó el trabajo escrito de gráficos y fotogra-fías.

Es mi aspiración que este primer acercamiento a la pro-blemática del diseño artesanal en Manizales, sirva como punto de partida hacia la consolidación de la actividad artesanal con características y connotaciones propias, que consulten las costumbres y los gustos así como las disponibilidades de materia prima y destreza manual que brinda la región y sus gentes. El período de trabajo que recoge este documento fue particularmente difícil pues además de las festividades navideñas abarcó la época de ferias, cuando todas las aspiraciones y expectativas

## II. GENERALIDADES

La ciudad de Manizales se encuentra a una altura de 2.150 metros sobre el nivel del mar, con una temperatura promedio de 18°C matizada por vientos helados procedentes del Nevado del Ruiz. En sus alrededores por sus óptimas tierras de origen y formación volcánica y por la variedad de climas (desde las nieves perpetuas hasta las cálidas riveras del río Cauca), amén de la vocación agrícola de la región, se producen la mayor parte de las materias primas requeridas por los artesanos para su labor como por ejemplo: arboloco (pauche), guadua, bambú, coco, palo de naranjo, bejuco, iraca, fique, azcilla, diversas maderas, entre otros.

La población del casco urbano se calcula en 350.000 habitantes de origen predominantemente antioqueño. Esta cifra ha permanecido más o menos estable durante varios años por el fuerte movimiento migratorio que ha mantenido estable el crecimiento poblacional, migración caracterizada por: salida de población en edad estudiantil y laboral hacia otros centros urbanos mayores y llegada de campesinos expulsados de las zonas rurales aledañas al no resistir las presiones sobre el costo de la tierra y de la explotación agrícola. Esta inmigración de tipo rural ha traído consigo grupos poblacionales que se trasladan con todo su bagaje cultural, costumbres y sistemas de vida que generan mecanismos de acomodo entre lo rural y lo urbano, confiriéndole a Manizales unas características específicas de pequeña ciudad o de pueblo grande.

Estas características son, a grandes rasgos:

- Escasa actividad y desarrollo fabril, pues la economía regional está basada en la agricultura y todo lo que de ella se deriva.

- Bajo nivel de descomposición social comparativo con otras ciudades del mismo tamaño (Pereira, Ibagué).
- Aspecto apacible y casi conventual de la ciudad.
- Mayor disponibilidad de tiempo para la actividad contemplativa y lúdica.

Lo antes enumerado genera un ambiente propicio para el desarrollo de labores manuales y artesanales, ya que estas requieren tiempo, calma y tranquilidad. Entre los artesanos registrados en el subproyecto Manizales se han detectado personas provenientes de poblaciones con tradición artesanal: Aguadas (sombreros y tejidos en iraca), Riosucio (cestería y cerámica), Neira (bambú) y otros; la generalidad de los artesanos ha tenido alguna vinculación anterior con esta actividad, ya sea por el medio ambiente en que se ha desenvuelto o directamente heredado de sus mayores.

De otro lado y quizás por hallarse en un medio urbano, los artesanos tienen un nivel educacional primario; existen algunos casos de personas que han alcanzado algunos niveles de secundaria, lo cual facilita un eventual proceso de capacitación. Por lo general están ubicados en barrios de estrato bajo-bajo, medio-bajo y bajo. (Ver mapa pág. 4). Esto se explica porque siguiendo en el orden de ideas acerca de la inmigración de origen rural, es a este tipo de barrios a donde llega esta población en primera instancia, desarrollando un proceso de arraigo acentuado al encontrar fácilmente y a bajo costo mano de obra (aprendices) para el funcionamiento de los talleres artesanales.

El desarrollo de Manizales se puede medir, entre otros parámetros, por la eficiencia alcanzada en sus servicios

públicos y aunque no podemos hablar de servicio óptimo, todos los barrios disponen de agua potable, energía, teléfono y aseo; en cambio es deficitario el servicio de transporte público y gas, situación que no alcanza a ser conflictiva por el poco nivel de exigibilidad de una ciudad de estas características.

Por años se ha llamado a Manizales la Ciudad Universitaria de Colombia, ya que existen cinco universidades (entre ellas la seccional de la Universidad Nacional y la Universidad de Caldas), también una seccional de la ESAP, lo que significa un centro de educación superior por cada 70.000 habitantes. Además no podemos olvidar que es en esta ciudad donde cada año durante años se realiza en el mes de Septiembre el Festival Internacional de Teatro donde se dan cita los últimos movimientos teatrales y escénicos del mundo entero. En el campo artesanal se realiza anualmente la Exposición Nacional de Artesanías en el marco de la Feria de Manizales, durante la primera semana de cada año; en el transcurso del año se realizan una serie de exposiciones pseudoartesanales, donde por no haber un claro criterio selectivo y ser organizada por comerciantes e intermediarios más que por entidades interesadas en la promoción artesanal, se convierten en una venta de cachivaches donde lo que menos se encuentra son artesanías.

En este contexto y bajo estas condiciones se desarrolla la actividad artesanal en la ciudad de Manizales, enmarcada en la denominada artesanía contemporánea; donde encontramos un marcado afán por encontrar una identidad a la vez que se convierta en una fuente de ingresos real.

### III. DESCRIPCION DE OFICIOS

#### A. TEJEDURIA BOTONES

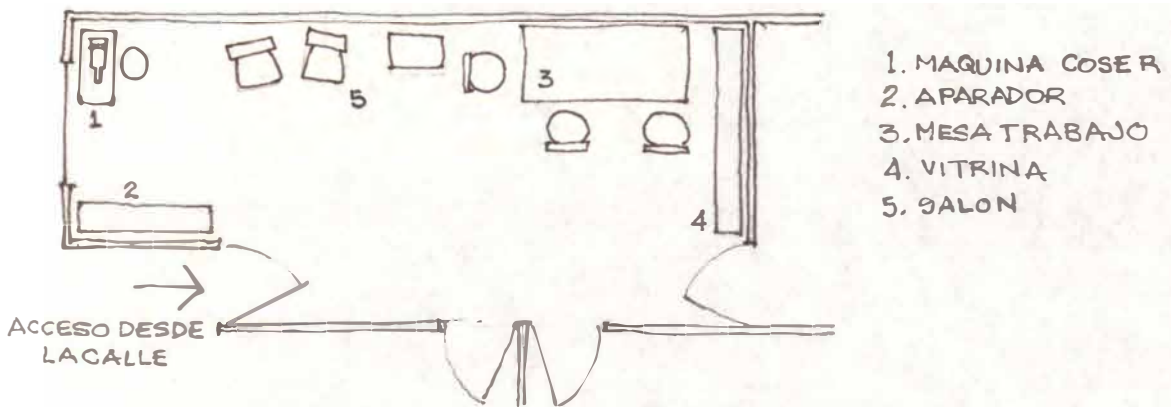
TECNICA : Mixta

ARTESANOS : Zenón Jaramillo y María Eugenia de Jaramillo.

BARRIO : La Sultana.

TRADICION DEL OFICIO : El señor ZENON JARAMILLO trabajó esta técnica en su juventud (hoy tiene unos setenta años) y en una visita que realicé a su taller para evaluar otras piezas, encontramos entre sus recuerdos un viejo mostrario de lo que otrora fue su fuente de ingresos, pues con ellos surtía a las más prestigiosas modistas de la ciudad y almacenes de adornos. Hoy queremos rescatar este bello estilo de engalanar los trajes femeninos y tratar de diversificar con aretes y prendedores trabajados en la misma técnica, con la utilización de materiales adecuados a la época actual. El señor Jaramillo ha transmitido sus conocimientos a su señora esposa María Eugenia de Jaramillo quien aportó nuevas ideas a los diseños iniciales que él fabricaba. Estos productos fueron bastante utilizados en el pasado y fueron desapareciendo ante la arremetida de los botones de fabricación industrial, creo que dando un nuevo carácter a la técnica y actualizándola de acuerdo a las exigencias actuales se puede pensar en la producción de estos botones, al igual que los propuestos para diversificar.

TALLER : Estos artesanos trabajan en su propia casa en el espacio de la sala-comedor donde se combina el trabajo del taller artesanal con las actividades sociales y familiares. El taller como tal está distribuido según muestra la gráfica que aparece en la pág. 9.



PROCESO PRODUCTIVO: Materia Prima: Para las bases como especie de bastidor: esqueletos de botón de forrar, arandelas planas y en pirámide,

BOTÓN PARA FORRO



ARANDELAS .



BROCHE ARETES

Para el tejido: Alambre dulce, sutache, seda, hilo, lana, cáñamo.



Para el acabado: canutillos, chaquiras, mostacilla, lente-jueles para el pulido por el revés: percalina, aros, broches.

Todos los materiales se requieren de óptima calidad para que resistan el proceso de elaboración que es bastante dispendioso y también el uso que finalmente se le da a las piezas. Los materiales son de fácil adquisición en el comercio local aunque un poco costosos.

Elaboración: según el tipo de pieza a trabajar, se desarrollan diferentes procedimientos. Para algunos modelos prácticamente es necesario elaborar la materia prima como en el caso del alambre dulce que se forra en seda o lana luego de haber sido engomado (ver muestras de materiales)



- Seguidamente el elemento que se vaya a utilizar como bas-tidos se engoma para el inicio del tejido como tal.



Teniendo cuidado de pasar cada vez por el centro de la labor.

2.



En espiral, se inicia pegando el cordón a partir del centro y se termina en la periferia.

3.



Envuelve el alambre previamente forrado, alrededor de una aguja para dar forma de espiral (resistencia) y luego se enrolla sobre sí misma también en forma de caracol.

- Terminada la parte básica del tejido, se procede a la decoración:



churruscos



canutillos



borla

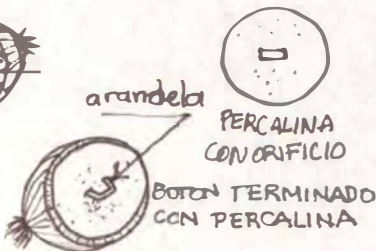


mechas



nudo

- El pulido final se realiza recortando un círculo en percalina de color apropiado, del mismo diámetro de la pieza por el dorso, previa colocación de lo que será la agarradera para



asir el botón del vestido; la percalina se pega con solución.

- En los aretes, todo el proceso es similar, sólo que en lugar de percalina por el dorso, se coloca el broche especial para aretes, pegándolo con solución.

Equipo y herramientas: Basta con elementos sencillos, tijeras, alicates, tenazas, aguja de crochet o de punto.

Toda pieza puede ser diversificada por tres variantes:

- tipo de tejido
- tamaño de la pieza
- material utilizado y color

COMERCIALIZACION: Como ya indicamos, en años pasados el señor Jaramillo obtenía significativas entradas con la venta de este tipo de botones. Esperamos luego de obtener aprobación del producto, darle salida comercial.

OBSERVACIONES Y RECOMENDACIONES: Se aconsejó diversificar para producir además de los botones, aretes, prendedores. En las muestras enviadas se incluye el primer intento de diversificación consistente en aretes. Ya han hecho en-sayos para prendedores, pero aún no se han aprobado por diseño a nivel regional, por cuanto el sistema del broche no es el mejor.

- Se le solicitó elaborar un mostrario.
- Por el momento aunque esta pareja de artesanos trabaja esta técnica ellos solos, por trabajar en otras actividades acompañados por otra artesana (Margarita Rosa Restrepo) podría pensarse en que transmitan a esta joven que es bastante inquieta, su arte.

## B. TALLA EN COCO

TECNICA : Talla y calado

ARTESANO : Víctor Manuel Rubio

BARRIO : Municipio de Villamaría

TRADICION DEL OFICIO : En la localidad sólo se tiene conocimiento de otro artesano más que trabaja el coco. Particularmente este artesano dispone de habilidad manual y durante el ejercicio de su oficio principal (agente de policía) utiliza sus ratos libres para la actividad artesanal. También trabaja con palo de naranjo, con lo cual utilizando los troncos del mismo las convierte en figuras escultóricas.

MEDIO AMBIENTE Y TALLER : El señor Rubio trabaja tanto en su casa como en el taller que montó en el comando donde es su sede. De todas formas no se puede hablar propiamente de taller o sitio específico de trabajo, ya que algunas piezas las elabora en su hogar y otras en el comando, ha expresado que montará el taller en el momento que se jubile de servicios a la policía lo cual parece sea en pocos años. En su residencia almacena materia prima bajo las escaleras, las piezas terminadas las exhibe en repisas de la sala de su casa y en las oficinas del comando.

### PROCESO PRODUCTIVO : Materia Prima :



El coco completo, con capacho incluido para las piezas talladas.



Corteza interna luego de retirado el capacho y la pulpa.

El coco no tiene especificaciones especiales para ser trabajado. El coco entero para tallas, debe desocuparse de agua para que no se pudra muy rápido; sin embargo, subsisten problemas de descomposición de las piezas ya que la pulpa

se deteriora rápidamente. Luego de evacuado el líquido, el coco estará en condiciones de ser tallado.

Cuando se van a elaborar piezas en corteza pulida se debe realizar una cuidadosa limpieza por fuera (capacho) y por dentro (pulpa), de ahí en adelante está la materia prima en condiciones de ser trabajada.

El coco se encuentra con facilidad en zonas cálidas del Tolima, Caldas y en la ciudad hay un continuo abastecimiento de coco de Buenaventura y Urabá (Antioquia).

Equipo y Herramientas:

- sierra manual
- taladro
- buril
- navaja
- papel de lija



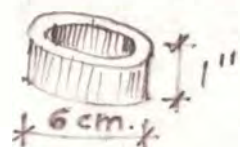
PRODUCCION DE LAS PIEZAS: Tallas con capacho: Elabora dos

líneas de productos; budas y animales (micos y buhos); la otra línea es la de rostros.

- Luego de extraída el agua, con un punzón o navaja inicia el proceso de talla. Terminada esta, se acentúan las líneas con un buril (en las líneas de la boca, la separación de los dedos).

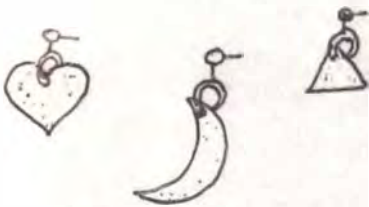


- A continuación aplica barniz en lo cual en ocasiones es excesivo dando un brillo demasiado fuerte.
- A los monos y buhos les coloca ojos plásticos que tampoco son apropiados. Para darle estabilidad a la pieza la coloca sobre una base de madera en forma de aro, pintado de color oscuro.



A los micos les coloca un pequeño sombrero en iraca, detalle que no resulta muy afortunado.

Adornos en corteza pulida: En la primera asesoría de diseño



que se le brindó, se observaron aretes que utilizaban su esposa y la hija, se le aconsejó enfatizar en esta línea de producción.

Observamos con satisfacción que en la Exposición Arte-

sanal tenía varias piezas: aretes, hebillas para cinturón según se le había indicado en la asesoría; de igual forma tenía en exhibición: piezas para collares y hebillas para el cabello, de su propia inventiva.



ARETES



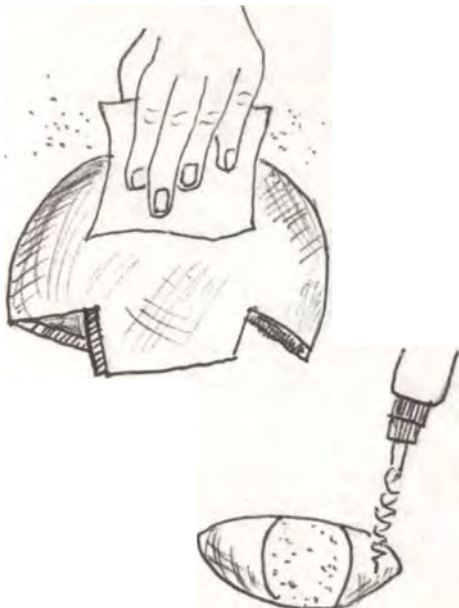
HEBILLA  
CABELLO

COLLAR



HEBILLA CINGULO

Procedimiento de elaboración: Estando ya limpia la corteza, se le retiran toda clase de elementos extraños: fibras, restos de capacho o cáscara de la pulpa.



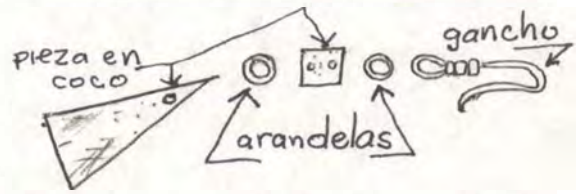
La superficie cóncava y convexa se pulen con papel de lija, hasta quedar tersa la cóncava y brillante la convexa.

Se procede a realizar los cortes luego de haberse dibujado el motivo, cortando en primer lugar las de mayor tamaño para sacar las pequeñas de los retales que quedan del primer corte. Mediante una broca se aplican orificios allí donde van ar-

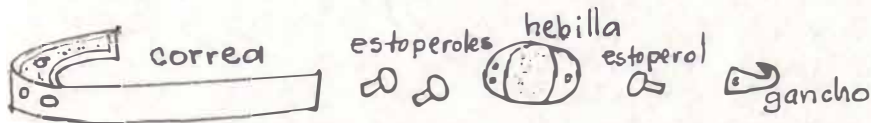


gollas metálicas.

- Se ensambla la pieza:  
aretes, argollar las piezas para unir las entre sí y colocación del broche en plata.



cinturones, unión de la pieza de cuero con la hebilla en coco, este ensamblaje lo realiza mediante estoperoles.



collares, ensamblaje de piezas en coco con tiras de cuero.

hebillas para el cabello, pegar la hebilla mediante solución con la pieza en coco

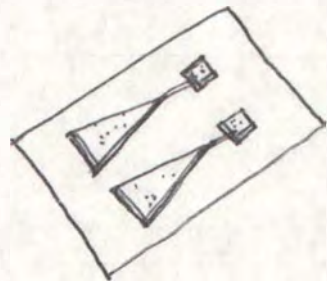
HEBILLA EN CORTEZA



BROCHE METALICO

Es de anotar que luego de recortadas las piezas, se realiza un nuevo pulido para que los bordes no queden burdos.

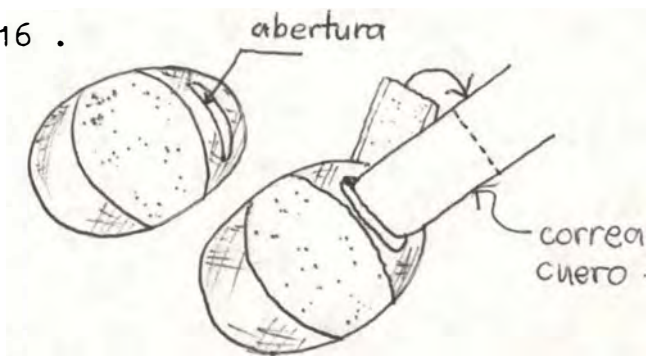
Los aretes los coloca sobre piezas de cartulina para la venta, las demás piezas no tiene aún sistema de empaque.



#### OBSERVACIONES Y RECOMENDACIONES:

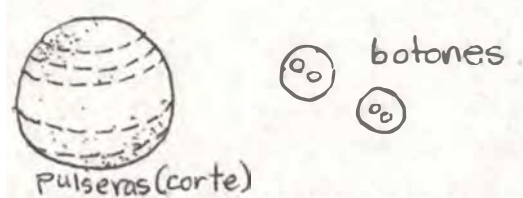
- Investigar acerca de un tratamiento para que la pulpa de coco se seque y no se descompongan las piezas.
- para las tallas de animales, recurrir a la fauna local.
- perfeccionar más la talla de rostros y lograr que se coloquen colgadas y no sobre una base.
- no pintar las bases de madera, queda mejor en color natural.  
también se debe tratar que queden más bajitas (aproximadamente de 1/2 de altura).
- no usar barniz brillante para el terminado de las tallas, si es necesario el barniz, utilizar el mate.
- no colocar ojos plásticos, sino trabajarlos en el mismo quemado que utiliza para otros puntos de la talla.  
- para ensamblar los cinturones

de cuero con la hebilla elaborada en coco, calar una abertura a la hebilla por donde se pase el cuero y luego este último se pega sobre sí con costura.



- continuar adelante con la línea de hebillas para el cabello, son excelentes.

seguir investigando en la diversificación elaborando pulseras sacando aros del coco entero, botones, etc.



- obtuvo mención de honor en la exposición Canode la galería de noviembre del año pasado en Bogotá.

#### COMERCIALIZACION :

= LAS PIEZAS LAS VENDE GENERALMENTE a personas conocidas por encargo de las mismas.

- anteriormente no vendía los aretes pues no explotaba esta línea de producción, el primer ensayo lo realizó en la Exposición Artesanal de la Feria de Manizales, por la ubicación que le dieron en la feria no pudo vender gran cosa.



En primer plano, hebillas para el cabello.  
Juegos de aretes sobre cartulinas.  
Correas en cuero con hebillas en corteza de coco.  
Collares con motivos en corteza de coco y colgantes de corozos y chochos.

Tallas en coco con capacho: manos, rana, rostro, mico, "vasija maya", atrás grupo de tres (3) micos.





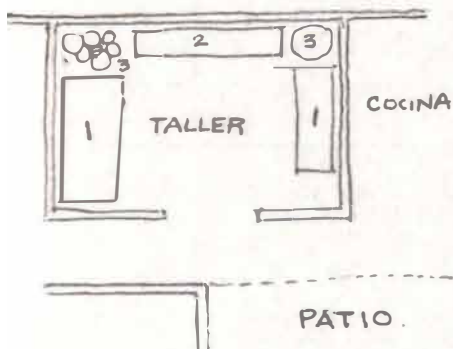
C. TALLA EN ARBOLOCO (Pauche)

ARTESANA : Ana Belén Alvarado

BARRIO : Las Colinas

TRADICION DEL OFICIO : La señora Alvarado aprendió este oficio de su padre el Sr. José Alvarado Verdugo quien en años anteriores vendió su producción de pájaros tallados en arboloco a Artesanías de Colombia en Bogotá, donde anteriormente residían, A la muerte de su señor padre, la artesana continuó desarrollando la técnica y hoy luego de des-plazarse a Manizales elabora variedad de piezas en esta técnica. Ninguno de sus hijos muestra interés por aprender el arte de su madre, pero ella está dispuesta a enseñarlo a particulares.

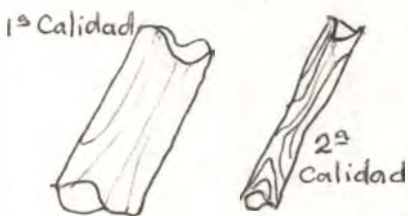
TALLER Y MEDIO AMBIENTE : Ha destinado un espacio específico



dentro de su residencia para el taller, con escasa luz directa. El sitio lo mantiene extremadamente organizado y aseado. La distribución es como muestra la gráfica: 1. mesas de trabajo con cajones y travesaños para colocar cosas debajo. 2. Vitrina para almacenamiento de pinturas y equipos. 3. Almacenamiento de materia prima y productos en proceso. Los productos terminados los guarda en un aparador en otro espacio (comedor).

miento de pinturas y equipos. 3. Almacenamiento de materia prima y productos en proceso. Los productos terminados los guarda en un aparador en otro espacio (comedor).

PROCESO PRODUCTIVO : Materia Prima : Para la talla, es el



arboloco conocido como pauche en otras regiones, esta madera crece profusamente en la zona cafetera de Caldas y es suministrada a la artesana por un cosechero. En oca-

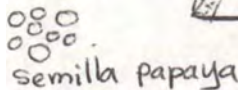
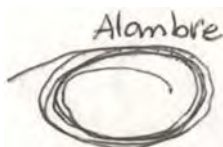
siones tiene problemas con la calidad del producto ya que si es cortado estando húmedo, se va consumiendo perdiendo volumen con el paso del tiempo y además no se deja cortar

. 18 . Tabla y canasto para frutero.

en forma apropiada.

Otras materias primas :

- canastos fruteros
- piedras
- pintura (vinilo)
- barniz
- alambre
- pegante
- semillas
- pedazos de troncos



Equipo y herramientas: Mesas de trabajo, vitrinas, pinceles, cuchillas, brochas, papel de lija, ilustraciones y láminas. Cuchillas y pinceles, los fabrica de acuerdo a sus necesidades. Para elaborar las piezas utiliza láminas e ilustraciones, también se documenta de modelos al natural.

PROCESO DE PRODUCCION : Frutas : Partiendo de un trozo de



madera (arboloco), saca una pieza o pedazo con el tamaño y forma aproximado a la pieza que va a trabajar.



- Este trozo empieza a trabajarlo y sacarle pedazos con una cuchilla grande para aproximarse a la forma. Pule las formas burdas con navajas o cuchillas pequeñas.



- le da el toque de suavidad con papel de lija.



- aplica color con brocha o pincel,  
- pega semillas (guayaba, sandía, papaya) y barniza.

- colocación de tallos (uvas, granadilla)'

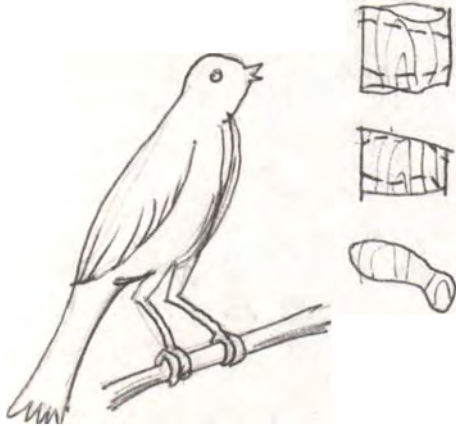
cuando tiene urgencia de entregar una pieza seca la pintura al calor en el horno de la cocina.

Montaje de la composición : en fru-



tero sobre canasto o en una base de madera, para ser colgado. Esto lo adorna con hojas y flores artificiales.

Pájaros: El procedimiento para la elaboración es el mismo



que para las frutas, partiendo de un trozo de tronco, sacar una parte con el tamaño y la forma aproximada e ir labrando progresivamente el material hasta obtener la pieza ideada.

- pintura y aplicación de detalles, ojos en semillas, patas en alambre y finalmente colocación sobre

la base escogida.

En estas piezas asombra la destreza para obtener los pequeños pájaros, totalmente realistas, no hace ningún tipo de bosquejo en papel o tridimensional, lo único que necesita según sus propias palabras es compenetrarse con el material. Es muy estricta en el manejo de formas, colores y expresiones del animal por lo cual es muy importante la documentación en láminas naturales.

Aves grandes: Asaber, guacamayas, papagayos y buhos.



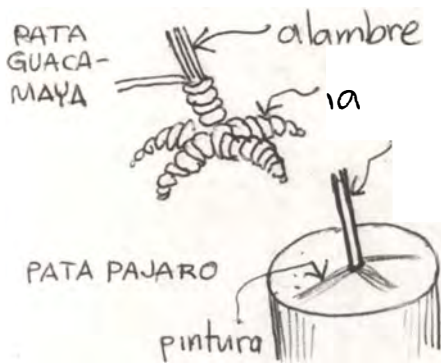
- Parte de dos trozos de madera a las cuales corta verticalmente para luego unir las mediante pegante y tener un trozo de volumen considerable para iniciar con un proceso similar a los anteriores.

- Obtenido el cuerpo básico, coloca las alas que previamente ha

trabajado en el mismo arboloco, las mismas las adhiere con pegante.

- Recorta las plumas según muestra la gráfica y las pega de abajo

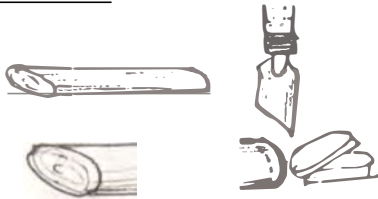
hacia arriba. Terminado lo cual inicia la pintura, por último los detalles como los ojos o patas; estas últimas en



alambre forrado en lana. Las patas de estas aves las trabaja completas (av incluyendo los dedos, en cambio en los pájaros sólo coloca un alambre pintado y dibuja los dedos sobre la base.

- coloca cada ave sobre un tronco de árbol viejo.

**Flores:** De acuerdo al tamaño del pétalo, se hacen cortes en



varillas de arboloco, igual que para las plumas de guacamaya, las varillas las recorta y pula de forma ovalada.

- pinta los pétalos según el color de la flor.

- trabaja el tallo en alambre forrado en papel de color adecuado

- Se van juntando los pétalos al rededor del centro hasta formar la flor que se une al tallo.

- Por lo general este tipo de flor los coloca en las composiciones de los pájaros sobre troncos.

**COMERCIALIZACION:** Realiza piezas por encargo.

- Lleva a exposiciones.

- Vende en almacenes especializados en Manizales.

Es una persona de muchas inquietudes, versátil y recursiva.

Efectuó la decoración de algunas vitrinas navideñas de prestigiosos almacenes de la ciudad. Pienso que a través de estos contactos sea posible promover un canal de comercialización de sus piezas.



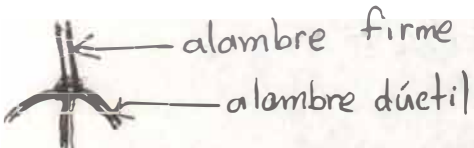
## OBSERVACIONES Y RECOMENDACIONES

FRUTAS:

- En este tipo de piezas, el mayor énfasis se ha hecho para el manejo de las proporciones de las frutas entre sí.
- Los tallos de las uvas deben ser de mayor grosor que el utilizado y de un color más apropiado.
- En la composición del frutero no cargarlo de gran variedad de frutas, con 3 ó 4 tipos de frutas es suficiente.
- tratar de que las frutas sean las de la región de Caldas.
- no utilizar flores ni hojas artificiales en el frutero, es preferible, las flores y hojas secas.
- el canasto debe ser más amplio.

PAJAROS:

- Trabajar las patas completas con los dedos en alambre dúctil y para la pata un alambre más firme, pegar o ensamblar estas dos partes y forrar con lana de color apropiado, (Recogiendo la orientación de la diseñadora Lina María Escalante).

AVES GRANDES:

= La artesana trata de dar volumen al buche, superponiendo capas de plumas, es preferible dar el volumen con el trozo

de madera y que realmente las plumas no sean sino la cubierta final. Las plumas deben ser más delgadas, quizás requiera una herramienta

que le facilite esta posibilidad (bisturí).

Ensayar a trabajar estas aves en proporciones menores para evitar el añadido de la madera, que en ocasiones no queda bien.

FLORES:

- Que guarden proporción por ejemplo con el pájaro en cuya composición se encuentren.

- Tener mucho cuidado con el manejo del color de estas piezas.
- Igual que con las plumas, Darle mayor esbeltez (menor grosor) a los pétalos



#### FRUTRERO SOBRE CANASTO

Contiene : manzana, sandía, banano, papaya, uvas, híbrido, poma, aguacate, durazno y granadilla.

#### D. TRABAJOS EN BAMBU

ARTESANOS: Edilberto Arenas de la Pava

Libardo Arenas de la Pava

BARRIO: Las Vallas

TRADICION DEL OFICIO: De familia de artesanos pues su abuelo fabricaba bandolas y tiples. Ellos trabajan el bambú en elementos decorativos e instrumentos musicales de percusión, se puede hablar que toda la familia trabaja en bambú, ya que su madre les colabora y también un pequeño hermano de unos 9 años.

TALLER Y MEDIO AMBIENTE: No tienen organizado un sitio específico como taller, se reúnen en algún lugar de la casa cuando van a trabajar. En el solar destinaron un sitio para almacenamiento de materia prima. El barrio donde residen está sobre la antigua salida a Medellín en un suburbio de la ciudad, es una vivienda pobre de tipo inquilinato donde habitan varias familias parientes entre sí.

PROCESO PRODUCTIVO: Materia prima: Guadua, bambú, carrizo,



tunda. La guadua y bambú se adquiere con facilidad en cercanías de Manizales (La Linda). También hay abundancia de material en Pensilvania y Marquetalia (Caldas). Carrizo: proviene del páramo de San Miguel en

las cercanías de Bogotá. Tunda: es traída de Almaguer (Cauca), Corozo, chirilla, semillas, hilo nylon.

El jefe del taller, Edilberto, se encarga de desplazarse a adquirir la materia prima para obtenerla de la mejor calidad y en la época de corte apropiada, luego la traslada a Manizales almacenándola en el solar de su vivienda, realizando además una clasificación del material según el grosor para usos diferenciados. Edilberto se ha documentado con bibliografía que sobre el tema tiene la Universidad de Cal-

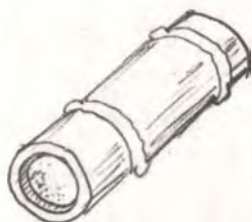
das, facultad de Agronomía. Además recibió un curso sobre manejo del bambú en el Sena.

**HERRAMIENTAS:** Son elementales, serrucho, sierra, papel de lija, tijeras, alicates, tenazas, taladro.

Es importante anotar que el trabajo en el taller se distribuye así: Edilberto y Libardo realizan los cortes del material de acuerdo a la pieza que estén elaborando; así mismo son los encargados de armar la pieza final. La madre y otro hermano pulen y lijan el material.

**PROCESO DE PRODUCCION : Instrumentos Musicales:**

**Chuchos:** Partiendo de una vara de guadua de poco más de 2"

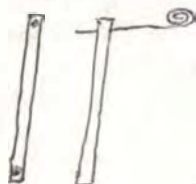


CHUCHO TERMINADO

de diámetro, se recorta un largo de 30 cm. aproximadamente, se le coloca una tapa en uno de los extremos. En su interior se depositan chirillas y se coloca la tapa de lo otro extremo.

Las chirillas son las encargadas de producir el sonido cuando el chuchó es sacudido.

**Quiribillos:** Se recortan varillas en bambú del grueso aproximado de un lápiz y de unas 5" de longitud.



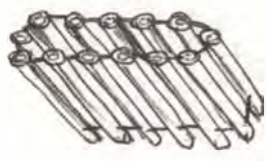
- se les practica una perforación con taladro en cada extremo.

- se pasa a través de los orificios, una hebra de cáñamo u otro material resistente hasta cerrar en círculo un total aproximado de 20 varillas.

- el quiribillo produce un sonido seco, cuando se frota las varillas



VISTA FRONTAL

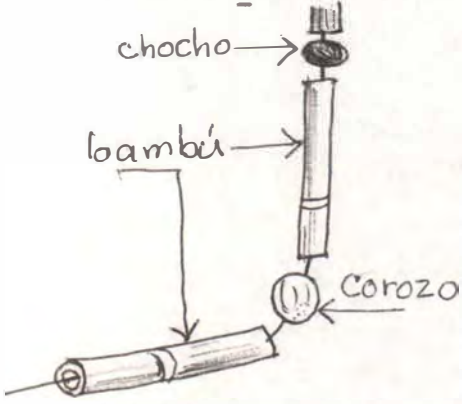


AXONOMETRICA



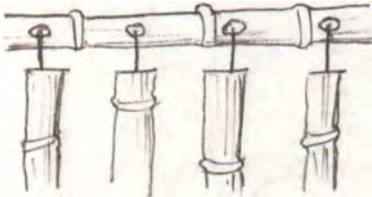
como batiendo chocolate. Elementos decorativos-utilitarios:

Cortinas: \_ A partir de pequeñas piezas y retales de bambú,



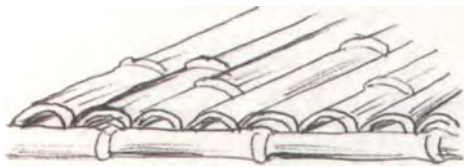
- se unen a lo largo pasándoles hilo nylon e intercalando entre piezas de bambú, corozos o chochos que previamente han sido perforados mediante un taladro para poderles pasar el hilo. Se trabajan tiras individuales de bambú y corozo de acuerdo a una medida final establecida que por lo

general es el tamaño del vano a cubrir.



Para armar la cortina se dispone una varilla de bambú del ancho del vano a cubrir, se le practican orificios aproximadamente cada pulgada y a esta varilla se atan las tiras ya trabajadas y con el largo deseado.

Esterilla: Se obtiene del bambú, abriéndolo a lo largo y



formando una especie de cama sobre otro elemento horizontal que le sirve de soporte y actúa como bastidor.- Es útil para superficies planas, asientos, espaldares, parales, etc.

COMERCIALIZACION: Los productos los vende a personas conocidas, otros los trabaja sobre pedidos o vende a intermedarios.

## E. CERAMICA

ARTESANOS : Germán Alonso Arango

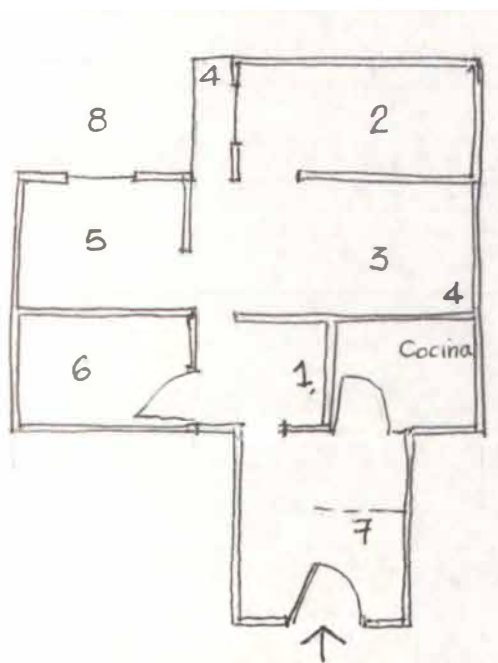
Luis Gonzalo Quintero

Jorge Luis Ramírez

BARRIO : San Jorge

TRADICION DEL OFICIO : Son jóvenes entre los 30 y 35 años. El más antiguo en el oficio (Germán) empezó a trabajar en un taller individual hace seis años. Los otros dos llegaron por casualidad al oficio y hace cerca de dos años montaron el taller asociativo; en la actualidad cada uno maneja y conoce todo el proceso, aportando ideas, diseños e introduciendo innovaciones.

MEDIO AMBIENTE TALLER : El barrio donde está ubicado el



taller está catalogado como de clase media-baja. Ocupan todo un primer piso de una vivienda, donde tienen claramente diferenciados los espacios:

1. Colada (parbotina)
2. modelado
3. moldes
4. cocinado
5. procesos
6. detalles, decoración, biblioteca.
7. diseño y exhibición
8. materia prima

Mantienen el lugar en un buen estado de aseo y orden. En su calidad de taller asociativo, ninguno de los tres actúa como jefe de taller, algunas piezas las trabajan en grupo y otras lo hacen en forma individual.

PROCESO PRODUCTIVO : Materia Prima : Arcilla, óxidos naturales, pintura (Vinilo); barniz, esmalte.

Arcilla : la adquieren en los alrededores de Manizales, y en ocasiones se las llevan hasta el taller.

Procesan la arcilla, mezclándola con carbonato de calcio o silicato de sodio (Barbotina). La almacenan en cantinas (ca-necas) grandes en el solar.

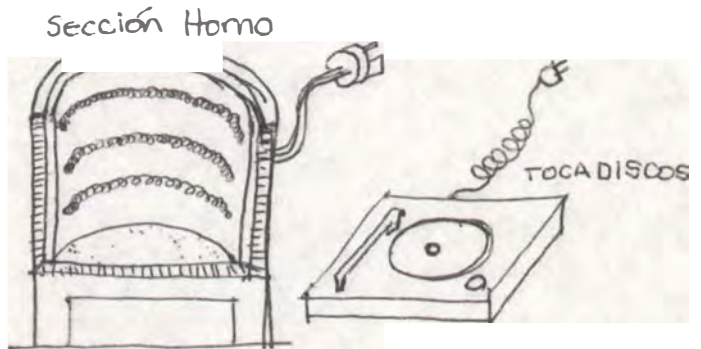
Oxidos: de origen natural para dar coloración a las piezas (ver fotografía iglesias y peces)

Pinturas, esmaltes: para el acabado final de las piezas.

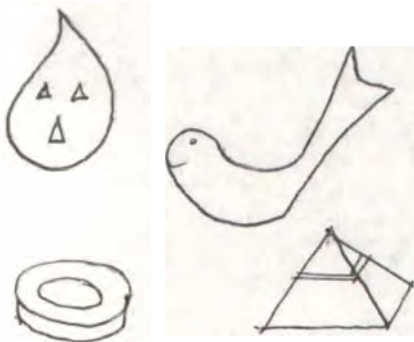
EQUIPOS Y HERRAMIENTAS: Mesas de trabajo, vitrinas, aparadores, dos hornos para cocer, un viejo tocadiscos que hace las veces de torno, recipiente para la colada, equipo para trabajo en arcilla, moldes en yeso.

Los dos hornos que utilizan son ~~PROCESADORES DE CERAMICA~~ bastante grande.

El tocadiscos, lo utilizan para pulir y efectos especiales.



PROCESO DE ELABORACION: Productos Comerciales:



Con estas características fabrican piezas de demanda alta.

- Pasos: colada, amasada, se vacía en los moldes respectivos, se deja secar, bizcochado. Luego de cocido, se inicia la decoración a base de: pintura, esmalte o barniz, según el caso, se

pulen detalles si es necesario.

Animales y Móvil: Los animales son en cierto modo estilizados.



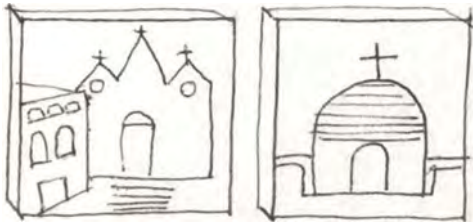
Luego del proceso normal de la cerámica, los decoran con pintura y esmalte. El móvil está trabajado en base a formas geométricas: cubos, esferas, pirámides poliedros, que cuelgan de un anillo también en cerámica. Esta pieza la terminan



TORO DE LA SERIE ESTILIZADOS .

bien esmaltada, bien con óxidos.

Retablos: Con base en láminas viejas, Luis Gonzalo montó



una serie de las antiguas iglesias de Manizales, trabajándolas en alto-relieve y dándoles color mediante óxidos naturales. Es un bello trabajo que merece ser apoyado.

PRECOLOMBINOS: inspirados en el sello del calendario azteca,



están trabajando una serie de sellos también en alto-relieve con temas precolombinos.

Algunos los pintan con esmaltes que finalmente imitan el cobre,

**PRODUCCION**: Para elaboración de productos en equipo, cada uno de ellos cumple una función específica en el proceso, con la ayuda de un auxiliar contratado. En las piezas individuales, el creador asume la labor de principio a fin.

**COMERCIALIZACION**: En almacenes de la ciudad y por pedidos, también en la vitrina de exhibición que tienen en el taller.

#### OBSERVACIONES Y RECOMENDACIONES:

= Apoyar y encaminar sus inquietudes por trabajar temas precolombinos, en este sentido se ha pensado programarles visita al museo Quimbaya del Banco de la República, de Manizales y otra muestra antropológica de la Universidad de Caldas.

- Trabajar las piezas en colores naturales y óxidos, en lugar de utilizar esmalte brillante.
- Seguir explorando la línea de animales estilizados, pues el último logro (toro) es extraordinario.
- Continuar también la línea de retablos, enriquecerlo con paisajes, ej. el nevado de El Ruiz.



"Piezas Comerciales":  
ballenas, fantasmas  
(alcancías), toro sobre  
pedestal en madera, es-  
carapela oficial de la  
Exposición Artesanal de  
I-90, diseñada y ela-  
borada en cerámica en  
este taller.



PRECOLOMBINOS:  
mediante la utiliza-  
ción de esmaltes, imi-  
tan el cobre.





## SERIE RETABLOS

Estampas de iglesias antiguas de Manizales, el color está dado en basea óxidos naturales.

Arriba Centro: Primera catedral de Manizales.

Izquierda Abajo: El mismo motivo en color natural.

Abajo Derecha: Primera Iglesia Pajiza de Manizales, en color natural del material.

Arriba Derecha: peces, color en óxidos.

F. "BALCONES COLONIALES" Y CHIVAS

ARTESANO: Jairo Tejada

BARRIO: Centro de la Ciudad

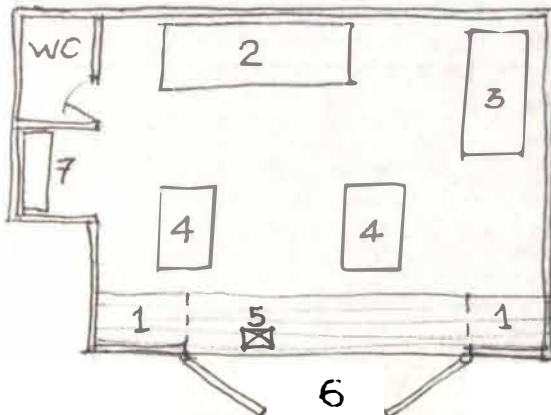
Unidad de Producción: Funciona como taller patronal

donde el jefe de taller es el artesano Jairo Tejada quien dirige un grupo de ayudantes a las cuales ha especializado en cada parte del proceso. Consta entonces de:

- jefe de taller, diseños, contactos comerciales, dirección del trabajo, control de calidad.
- tornero; elabora tejas y barandas.
- cortador
- pintor
- pulidor
- armador.
- supernumerarios para épocas de sobretrabajo.

El taller funciona dentro de un garage doble de unos 25 m<sup>2</sup>

donde están distribuidos los equipos y mesas de trabajo.



- 1. almacenamiento de materia prima.
- 2. banco de trabajo
- 3. torno
- 4. armar y detalles
- 5 compresor
- 6. pintura
- 7. vitrina

PROCESO DE PRODUCCIÓN: Materia Prima: Balcones:

- Básicamente madera
- madeflex para la pared de respaldo.
- palillos, pintura
- elementos decorativos en

miniatura:



canastos



maceteros



sombreros



chinas



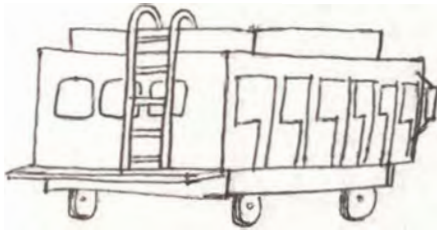
ponchos



farol



Chivas :madera, pintura, latón (de aluminio) para cubrir el techo.



- alambre (escaleta)
- piezas decorativas en miniatura.
- muñecos en miniatura
- clavos

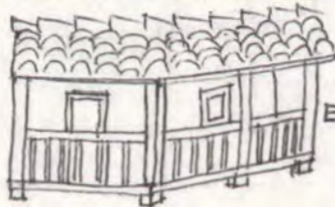
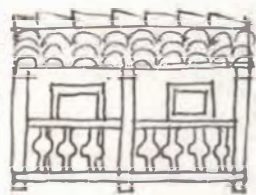
Equipo y Herramientas:

- torno para madera
- sierra
- compresor con pistola
- equipo de carpintería

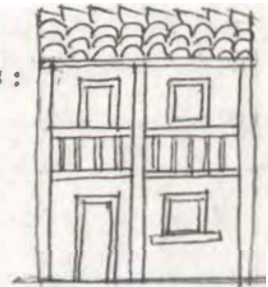
PROCESO DE PRODUCCION: Balcones:

De esta línea de productos tiene varios diseños:

TRADICIONAL



ESQUINERO



FONDA

- A partir de unas medidas y moldes preestablecidos, se efectúan los cortes a la madera.

- Los palos para columnas y cornisas, se recortan según medidas.

- Para las tejas se tornea un palo circular hasta obtener la forma que se muestra en la figura.



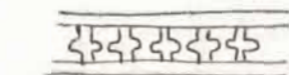
- Este elemento se parte longitudinalmente quedando así listas las tejas.



- Se tornean los soportes de las barandas

- Se pinta cada pieza del color respectivo: pared, blanco: techo, carmelito; barandas, apoyos, columnas, puertas y ventanas van en el mismo color que es el dominante del balcón (verde, rojo, azul, café, amarillo, naranja).

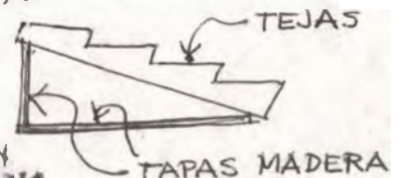
- Se arman barandas y techos



BARANDA CON SOPORTE TORNEADO



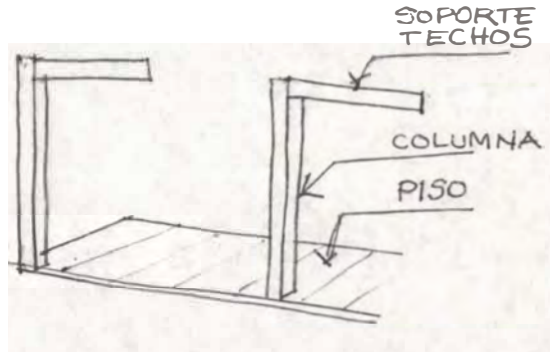
BARANDA CON SOPORTE MACANA



TAPAS MADERA

. 31.

- Se levantan columnas y soportes del techo
- Se pegan la barandas a las columnas
- = Se aplican puertas y ventanas a la pared de respaldo.



Se coloca la pared de respaldo a lo que está armado con piso y columnas, se pega el techo y los capiteles.  
- Finalmente se colocan detalles y adornos.

Chivas:

\_ También se parte de moldes preestablecidos para el corte de la madera.

- Se pule cada uho de ellos y se pintan.
- Se ensamblan las partes.
  
- Se colocan los elementos decorativos.

PRODUCCION: Se realizan las partes en serie, ya que como se dijo, el taller tiene un especialista para cada elemento. Nose ha diseñado un sistema de empaque.

COMERCIALIZACION: Almacenes del ramo.

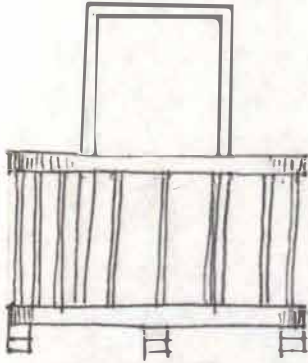
Ferias y exposiciones.

Intermediarios (algunos de ellos exportan)

OSERVACIONES Y RECOMENDACIONES:

- = Los elementos en miniatura, decorativos, son suministrados por otros artesanos.
- Se le recomendó elaborar un catálogo de muestras de productos en base a fotografías de piezas elaboradas.
- Coloca marquilla al producto, la cual es fácilmente desprendible, se le recomendó marcar con quemado o pintura.

le recomendó seguir explorando los balcones para que  
**FACHADA FRONTAL** produzca piezas que consulten lo

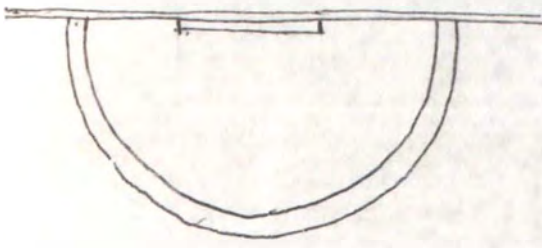


autóctono, concretamente se le  
explicaron los balcones de Salamina.

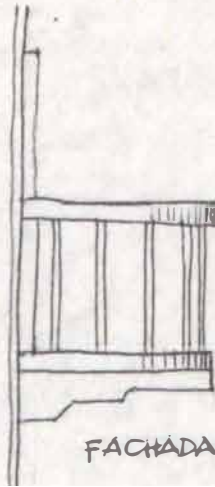
- Las chivas son de más difícil salida y de mayor costo por el trabajo que llevan implícito.
- Están requiriendo de un torno copiador para elaborar los apoyos del balcón de una manera más rápida.

**TRANSMISION DEL OFICIO :**

Las personas que trabajan en el taller del señor Tejada, han aprendido paulatinamente el trabajo y la técnica; de hecho ya algunos se han independizado para montar su propio taller.



PLANTA



FACHADA LATERAL



Artesano JAVIER TEJADA.  
Balcones en proceso y chiva en primer plano.  
Aspecto del taller, zona de pintura.



BALCON COLONIAL





Balcón tradicional y medio balcón, que son los clásicos elaborados en este taller.

Balcón esquinero, en ángulo; para ser colocado sobre columnas o aristas.



## G. COSTURA

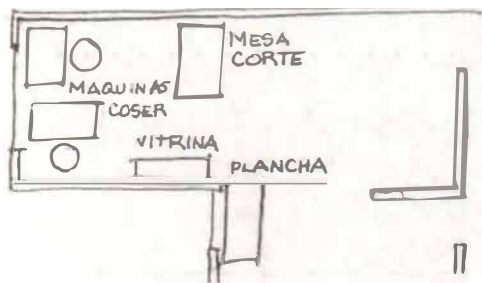
ARTESANA: Cecilia Jiménez

Vilms <sup>o</sup> Ruth Jiménez

BARRIO: La Sultana

TRADICION DEL OFICIO: Desde jóvenes han trabajado en costura de vestidos y elementos decorativos. La señora Cecilia trabajó anteriormente en un taller de costura donde aprendió la técnica de los acolchados

MEDIO AMBIENTE Y TALLER: Se montó como taller familiar pero por la inclusión de una operaria, se catalogaría como patronal. Trabajan en una dependencia del segundo piso de la



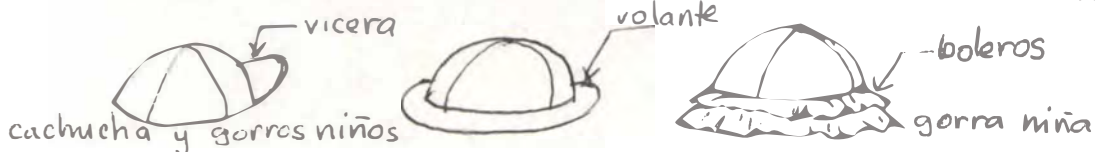
vivienda de la artesana Cecilia. Trabaja asociada con su hermana Vilma, la operaria está contratada por horas.

- De esta actividad devengan sus ingresos

PROCESO PRODUCTIVO: Materia Prima: Tela escosesa para gorras; colores suaves para zaticos; colores enteros para cachuchas; acolchada para sobrecamas; guata, hilo, sesgo (bies) que elabora la misma artesana

Equipo y herramienta: dos máquinas de coser, troqueladora, equipo para modistería, mesas.

PROCESO DE PRODUCCION: Gorras y cachuchas: No trabaja

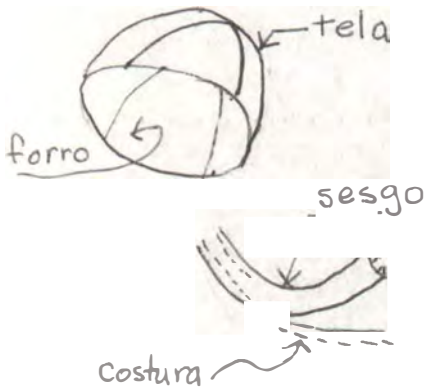


en base a moldes o por tallas, elabora las piezas midiendo la cabeza del niño de la coronilla al nacimiento de la oreja, para dar la curvatura del casco del gorro.



- Mide el diámetro de la cabeza y lo divide por cuatro para determinar el ancho de la base del casco.

Elabora los moldes y recorta, tela y forro según los mismos. -  
 Proceda a cerrar los cascos por la curvatura uniendo al tiempo la tela y el forro.



- Elaborado el casco básico, coloca sesgo a lo largo de las costuras de unión, por el revés.

- Luego coloca bien sea la vicera, el volante o los boleros según el modelo que se esté trabajando.

- La vicera se termina con tela por lado y lado y entretela por dentro para darle firmeza.

- El volante para gorra de niño, lleva tela por lado y lado y se confecciona en base a una tira derecha.

- El bolero para gorra de niña, se hace en una sola tela en dos anchos y en base a una tira derecha que se recoge antes de ser pegada al casco.

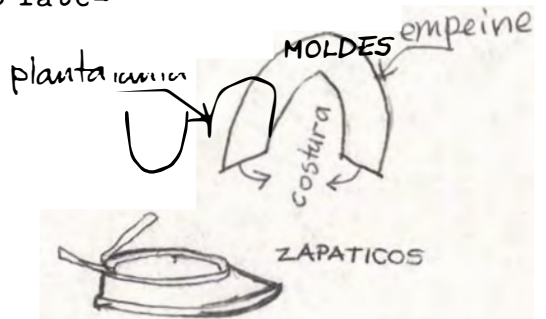
- El bolero lleva dobladillo por el lado que queda suelto.

- Después de colocada esta pieza sobre el casco, se procede a pulir con un sesgo que cubra la unión de las dos piezas. (casco y volante).

Zapaticos para bebé: Tiene dos tamaños establecidos, uno para recién nacidos y otro para seis meses, de los cuales el más comercial y tal vez más fácil de elaborar es el para seis meses.

- El proceso es similar al de las gorras, con la diferencia de que en este caso sí trabaja en base a un molde según la talla.

- Corta la tela y el forro en base al molde.
- cierra la pieza del empeine uniendo lateralmente y el forro.
- Une la planta con la otra pieza.



- Une las piezas por fuera la unión de estas dos piezas al igual que el borde del zapatico.

- aplica la tira para amarrar.

#### Sobrecamas :

- Elabora para cama sencilla y para cama doble, pero está definiendo su línea de trabajo hacia la producción de sobrecamas para cama de bebé.

- Recorta la tela acolchada en proceso industrial, según el tamaño de la cama.

- Recorta tela para el volante que vapor tres lados, dándole ventaja para el recogido ..

- Efectúa el dobladillo a la tela acolchada por el lado de la cabecera, donde no llevará volante.

- Recoge el volante y lo aplica por los dos lados largos y el lado que va a los pies.

#### PRODUCCION:

- Cecilia diseña y dirige el trabajo, realiza los contactos comerciales y cose.

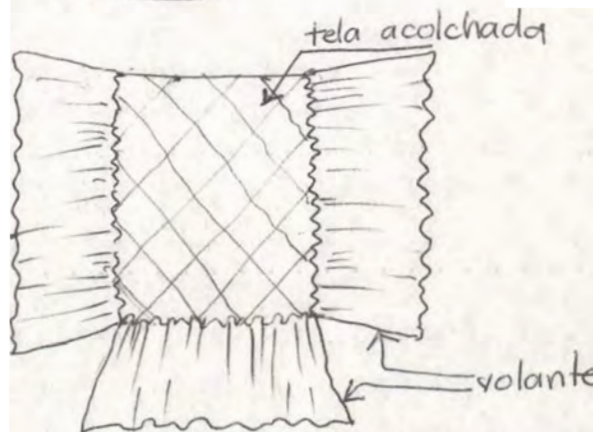
- Vilma corta las piezas y también cose.

- Una operaria colabora en la costura de acuerdo a lo que se le indique.

#### COMERCIALIZACION:

- Se trabaja por pedidos: gorras y zapatos, surte almacenes de Medellín, Pereira y Manizales.

- Las sobrecamas las trabaja sin pedido y luego de unas semanas las ofrece.





OBSERVACIONES Y RECOMENDACIONES:

- Investigar el sistema de trabajar las gorras en base a tallas.

- Buscar otra opción al elaborar talla única en cachuchas,



broche corredizo

como puede ser un broche corredizo para que se acomode a varios tamaños de cabeza.

- Apoyar la idea de especializarse en la línea bebé.

- Tratar de colocar marquilla a los productos con lo cual adquieren mayor categoría, la marquilla sólo debe llevar el nombre de la marca, si se coloca talla debe ser otra marquilla a parte de la que lleva el nombre.



Artesana CECILIA JIMENEZ en su taller, elaborando una gorra.



Gorra Niña en Tela .

**SOBRECAMAS:**

Elaboradas en tela  
acolchada y con  
volante contrastante.



- En primer plano zapatos para bebé en tela.
- Gorra en tela escocesa azul clara con volante.
- Cachuchas: color fucsia, azul, rosa y amarillo.

## ANEXO CARPETA DE OFICIOS

### H. MUÑEQUERIA EN TRAPO

OFICIO : Productos Lúdicos

TECNICA : Muñequería

ARTESANO : Hernando Crass Buenahora

BARRIO : La Sultana

TRADICION DEL OFICIO : Luego de haber terminado sus estudios universitarios de Administración y haberse vinculado laboralmente al Comité de Cafeteros, sufrió un problema de hiperventilación cerebral que lo incapacitó para el trabajo intelectual. De esto han pasado quince (15) años y el señor Crass tiene hoy un taller bien dotado y ha producido juguetes en tela que se han hecho famosos : guacamaya y pa-yasos, por ejemplo. De esta actividad genera sus ingresos y la ha asumido de manera profesional, innova, investiga y perfecciona piezas que se encuentran en el mercado o de su propia inspiración; participa en exposiciones y viaja por todo el país ofreciendo sus productos. Por la calidad de las piezas que produce, estas han logrado éxito y son objeto de imitación de otros artesanos de donde se puede deducir que hay al menos otras cuatro (4) personas que trabajan la misma técnica.

MEDIO AMBIENTE Y TALLER : El artesano Crass ha dedicado



## Anexo

todo el primer piso de su residencia para dedicarlo al taller, disponiendo de un área de aproximadamente 80 m<sup>2</sup> distribuidos en los siguientes espacios: Almacenamiento de materia prima, almacén de productos acabados, laboratorio fotográfico, servicios sanitarios, taller de costura, taller de screen, procesamiento y acabados, soldadura y otros. (Ver plano de distribución del taller en página anterior). Sin embargo se denota bastante desorden y desaseo en el mismo.

**PROCESO PRODUCTIVO : Materia Prima:** Básicamente tela, la mayoría de la cual se diseña en el taller y posteriormente se estampa en Screen. El diseño consiste tanto en motivos apropiados a la pieza que se va a realizar, por ejemplo para los payasos: lunares y rayas; para las marionetas, listas delgadas; también se aplican diseños para las facciones de muñecos y animales. Alambre galvanizado, para los columpios de los payasos y armazones. El alambre se dobla, horma y suelda en el mismo taller. Piel de conejo, para las pelucas de los payasos, esta piel se tintura alguna en el taller, otra parte se compra tinturada previamente. Para suavizar la calidad de la piel de conejo se pasa la plancha tibia hasta obtener la suavidad deseada. Otros materiales: lana para el cabello de títeres, pioja,



hormas en icopor para las cabezas de payasos, resorte de alambre.

### Producción

- Cuando hay exceso de trabajo, contrata dos operarias que



## Anexo

colaboran en la parte de costura.

- el proceso completo lo coordina y dirige el señor Crass. Pasos del proceso:

1. Diseño de la pieza.
2. Preparación de las materias primas.
3. Cortes de las piezas en base a moldes y medidas.
4. Ensamble de tela con armazones de alambre, moldes u hor-mas de icopor, piola, etc.
5. Colocación de detalles y acabados.

Equipos y Herramientas: (Ver ubicación de los mismos en el esquema de la página 1 de este anexo).

1. Peletera fileteadora.
2. Máquina coser Singer 200-Industrial con los siguientes accesorios: dobladillador, recogedor, resortadora, pie para lona y otros.
3. Máquina de coser Sigma auxiliar.
4. Compresor.
5. Troqueladora para 15 telas, con moldes.
6. Troqueladora manual.
7. Máquina selladora plástico.
8. Depósito alambres y resortes.
9. Estantería para guardar pieles.
10. Mesa trabajo.
11. Cizalla
12. Cortadora eléctrica.
13. Planchado
14. Mesa y estantería.
15. Soldadora de punto.
16. Termoformadora.
17. Herramienta de mano.

Todos estos equipos los observamos en buen estado y en funcionamiento, además de ser de buena calidad y marcas pres-tigiosas.

### OBSERVACIONES Y RECOMENDACIONES:

= Dejar una muestra de todos los productos que elabora, pa-

## Anexo

ra que quede una historia de su trabajo, ya que acostumbra trabajar una determinada línea de productos por una época y luego la deja. En consecuencia, en este momento no posee muestras de las piezas que hizo anteriormente con éxito.

2. Organizar el taller y mantenerlo limpio, deshacerse de los elementos que no requiere para que no obstaculicen el proceso de elaboración.

3. Elaborar las facciones de los muñecos y animales bordándolas o en aplicaciones, para lograr mayor expresión.

4. Elaborar muestras de los productos que está elaborando actualmente: payasos, marionetas, globos, para enviar a Bogotá.

COMERCIALIZACION: Lleva sus productos a ferias y exposiciones.

- En almacenes de artesanías.

= Sería importante promover los payasos, marionetas y glo-

bos en almacenes de productos infantiles.

- Es un importante contacto para conseguir otros artesanos con el fin de la recuperación del juguete artesanal.

MUÑEQUERIA DE TRAPO

GLOBO Y  
TITERES  
EN TELA



PAWASO SOBRE  
COLUMPIO



## Anexo

### I. TRABAJOS INTERMEDIOS

OFICIO: Intermedio

TECNICA: Trabajo de tejido de piola sobre madera.

ARTESANO: Jhorney Bedoya

BARRIO: El Bosque

TRADICION DEL OFICIO: El señor Bedoya, inició estudios universitarios de Filosofía, luego estudió en la ciudad de Cali: Administración de Microempresas en el Sena y la Uni-versidad de Occidente. Trabajó en años anteriores vendiéndole a grandes almacenes (tipo LEY), vendía su producto en cantidad, pero por la demora en los pagos sufrió una significativa pérdida económica de la que está tratando de recuperarse. En la actualidad trabaja para pequeños almacenes y bajo pedidos. Además utiliza el triplex para elaborar otra amplia gama de productos utilitarios, según sus cálculos ha logrado 50 diseños de diferentes elementos.

TALLER: Es de tipo familiar donde labora en compañía de su esposa. Para el corte de algunas piezas alquila los servicios de sierra eléctrica en un taller vecino; los cortes interiores los realiza manualmente. Su señora esposa se dedica al proceso de tejido.

PROCESO PRODUCTIVO: Materia Prima:

- Triplex calidad Pizano de 7 mm. y 4 mm.
- Palillos, de los que se utilizan para pinchos.
- Piola, # 30 y # 36.
- Barniz, thinner, sellador, colbón madera.

Equipo y Herramientas:

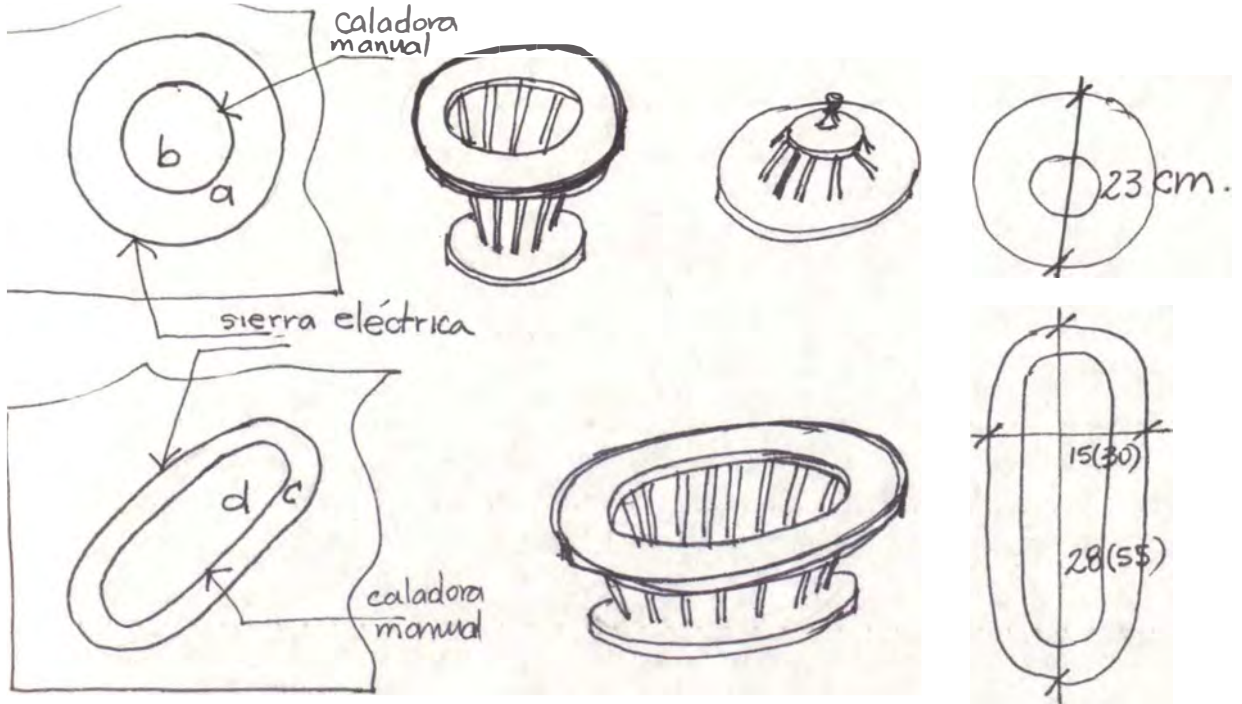
- Sierra eléctrica sin fin
- Caladora manual
- Segueta de pelo
- Mandril
- Prensa

Introducción:

El señor Bedoya efectúa los cortes de la madera en base a

Anexo

moldes preestablecidos. Los cortes exteriores los realiza

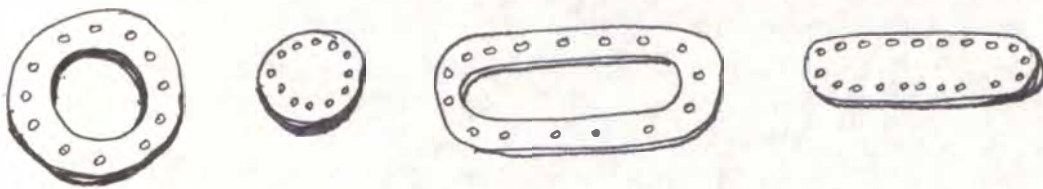


mediante sierra eléctrica, los interiores con caladora manual o segueta de pelo.

Se recortan los palillos según longitud preestablecida.



Se efectúan orificios sobre las piezas de triplex previamente



te cortadas y marcadas, en esta operación se debe tener cuidado de no atravesar la madera. Los orificios se aplican en número impar para que la traba del tejido cierre correctamente. La bombonera en la base tiene 21 orificios, lo mismo que la bandeja pequeña, las bandejas van aumentando progresivamente (son 7 tamaños), hasta la mayor que tiene 43 ori-



## Anexo

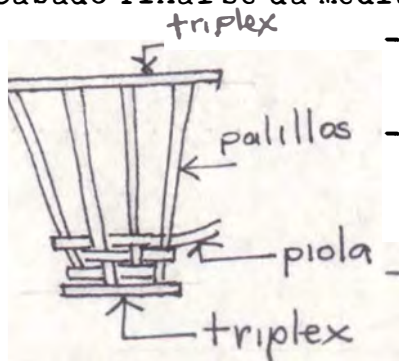
ficios. Para las perforaciones utiliza un mandril.

- Luego se lijan todas las piezas hasta lograr suavidad.
- Se arma la jaula introduciendo los palillos en los orifi-



cios y pegándolos a las tapas o bases respectivas con colbón. - Se aplica sellador con thinner, se deja secar y se lija; este procedimiento se repite tres (3) veces.

- El acabado final se da mediante una manode laca o barniz.



- Se procede a tejer con la pñola a través de los palillos.

- La parte inicial y final de la pñola se pega a la base de madera, con colbón.

- Para el cuerpo de la bombonera se consume una pieza completa de piola, la tapa lleva 1/2.

- El tejido se va apretando carrera sobre carrera para lograr un tupido agradable.

### OBSERVACIONES Y RECOMENDACIONES:

- El producto en las condiciones actuales de dotación y equipo es de buena calidad, para lograr mejoras significativas se requiere un equipo de mayor envergadura y por ende de alto costo que el artesano en cuestión no está en condiciones económicas de asumir. Se requeriría como solución posibilitarle la consecución de crédito para adquisición de equipo al igual que de materia prima.



BOMBONERA ELABORADA EN TRIPLEX,  
PALILLOS Y PIOLA.

## CONCLUSIONES Y RECOMENDACIONES GENERALES :

La principal y más generalizada necesidad detectada durante esta asesoría, entre los artesanos, tiene que ver con la búsqueda de un sistema de comercialización de sus productos. En más de una ocasión hemos escuchado el desaliento por la poca respuesta de la población ante su trabajo y los amagos por abandonar la actividad artesanal, pero es más poderosa la vocación artesanal y siguen adelante a pesar de los tropiezos.

El segundo aspecto del cual en muchos casos no son conscientes ellos mismos se relaciona con el mejoramiento de la calidad y acabados de las piezas que elaboran. De tal forma que si bien sus productos se venden y gustan con las características que hoy las producen, no es menos cierto que con un trabajo de depuración, pulimento, identificación

o diversificación según el caso se logren mejores resultados estéticos y efectivos desde el punto de vista comercial.

También se identificó la necesidad de implementar un proceso de capacitación que contribuya además a la conformación de grupos de artesanos por oficios o técnicas afines.

Los parámetros de continuidad de la asesoría en diseño son los siguientes:

- Reestructuración del grupo de "guadua y bambú" para cristalizar la capacitación que se coordinó desde el año pasado con CRAMSA.
- Brindar a los artesanos de cerámica (del taller de Germán A. Arango) la posibilidad de documentarse sobre temas precolombinos posibilitando el contacto pertinente con quien dirige la muestra permanente del Banco de la República y con el Museo Antropológico de la Universidad de Caldas.
- Coordinar Taller de Capacitación a los artesanos de muñe-

quería: con Hernando Crass a la cabeza y las fabricantes de la muñeca en embarazo ("Mamá Loló"). Incluir a la artesana Cecilia Jiménez, que trabaja las gorras y costura en general. Esta capacitación se coordinaría con la diseñadora Isabel Rodríguez.

- Asesorar en diseño al artesano Rodrigo Uribe con la colaboración del diseñador Fernando Martínez; el señor Uribe elabora caballitos en madera y se requiere una asesoría para que utilice un material fino y mejore el acabado, también se observó que podía colocarle una llantica al caballito en la parte de abajo para que el niño al montarlo lo ruede fácilmente.

- El artesano Jhorney Bedoya, que trabaja fundamentalmente bomboneras y bandejas en triplex y piola, fabrica los recordados trompos; también debe tenerse en cuenta en el programa de recuperación del juguete artesanal como los dos anteriores casos.

- Debe trabajarse desde ya en la perspectiva de realizar una exposición y punto de venta auténticamente artesanal durante el Festival Internacional de Teatro de Manizales, buscando el apoyo de entidades como Sena, Financiacoop, Fondo DRI, Bellas Artes y otras que estén dispuestas a apoyar; buscando desde el principio la autonomía de Artesanías de Colombia S.A. para el montaje y coordinación de la muestra. El objetivo debe ser el de instaurar anualmente esta muestra paralela al evento teatral. Para tal efecto se debe trabajar por el mejoramiento de la calidad de las piezas artesanales y dar pautas sobre qué tipo de productos se deben exponer.

- Se denota ausencia de empaque en la generalidad de productos artesanales de la localidad, este campo está por explorarse. Sólo se accedió a un poco de información para la investigación del empaque artesanal de comidas autóctonas y se abrió la posibilidad de coordinar con la Asesora del Proyecto Quindío ensayos de empaque en guasca de plá \_

tano. También se hicieron ensayos sobre el tiempo de duración de los "corchos" -originarios de Neira- los cuales se tuvieron guardados y empacados en plástico durante un mes sin sufrir deterioro.

- La alternativa más clara que se puede brindar a los artesanos para dar a conocer lo que producen y posibilitar la venta de las piezas artesanales de una manera constante y de esta forma garantizar ingresos más estables es mediante un sitio donde ellos puedan desarrollar esta actividad a bajo costo. De allí que el Programa de Parques Artesanales en que se haya comprometida Artesanías de Colombia S.a. se justifique plenamente en esta localidad, donde los artesanos se ven permanentemente avocados a una competencia que se manifiesta en innumerables exposiciones pseudo-artesanales que tienen lugar en la ciudad durante casi la totalidad del año; exposiciones organizadas por intermediarios que usufructúan no solo el trabajo de artesanos y microempresarios sino que también lesionan su pecunio por las altas cuotas de participación que se les exige para darles derecho a participar.

Los esfuerzos de la empresa en esta localidad deben encaminarse hacia la materialización del Parque Artesanal de Manizales donde tengan cabida las expresiones artesanales de todo el departamento.

En algunos casos se debe orientar o apoyar al artesano o grupo de artesanos para que produzcan artículos que tengan fácil salida comercial con el fin de que de esta forma se subsidien en tanto inician la producción de piezas artesanales de plena aceptación. Bajo estas características identificamos a:

- Hitefique, en Villamaría: grupo que debe perfeccionar desde la calidad de la materia prima para lograr productos aceptables. Entretanto deben producir costales para productos agrícolas y tela de embalar para "Unica".



- El grupo de cerámica, con Germán A. Arango a la cabeza produce la línea comercial con lo cual subsidian la producción de otras líneas: precolombinos y retablos de mejor calidad pero de difícil venta.

- Víctor Manuel Rubio, de Villamaría, que trabaja el coco: debe seguir produciendo aretes y otros adornos en corteza pulida, los cuales se venden más fácilmente que las tallas. Las tallas no se abandonan pero se subsidian con los primeros. Debe además reconsiderar el valor que se coloca a las piezas pues las considero desfasadas de costo.

- A la artesana Ana Belén Alvarado, que talla en arboloco, ofrecer los pajaritos y las frutas en floristerías para adorno de los arreglos, podrían ser un bello detalle.



# artesanías de colombia s. a.

División de Diseño / Propuesta de diseño

Proyecto: CALDAS

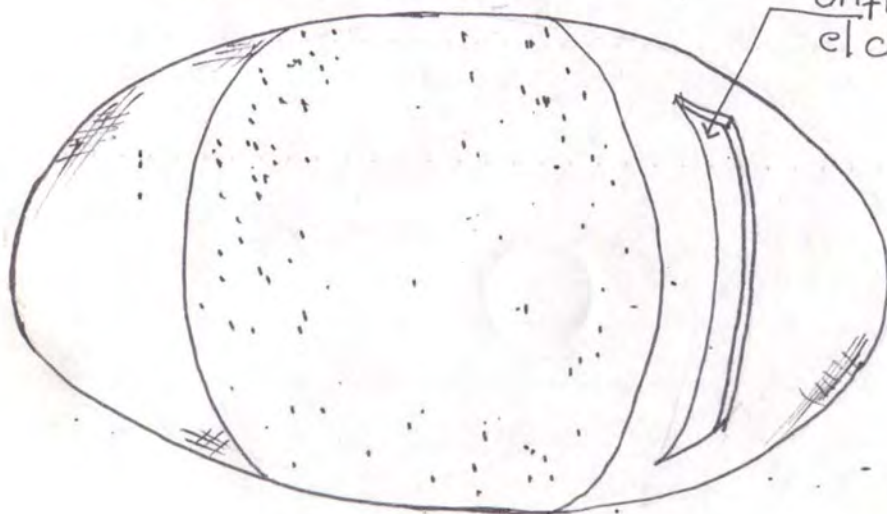
Diseñador: Gloria Upegui V.

Fecha: XII-89

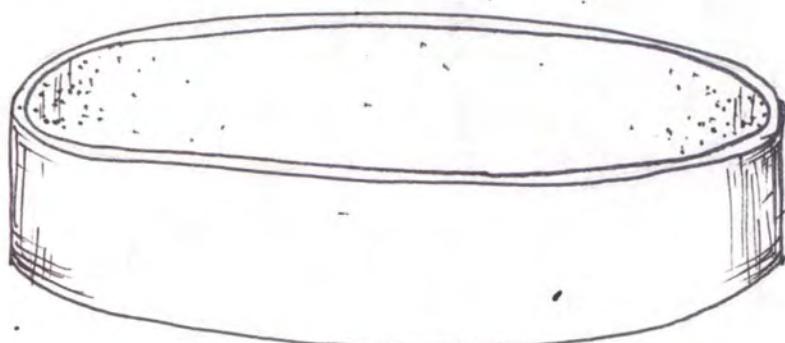
Revisó:

Artesano: Víctor Manuel Rubio

HEBILLA PARA CINTURON EN  
CORTEZA DE COCO



orificio para pasar  
el cuero de la correa



PULSERA EN CORTEZA DE COCO

Escala 1:1



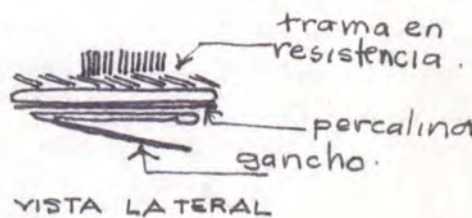
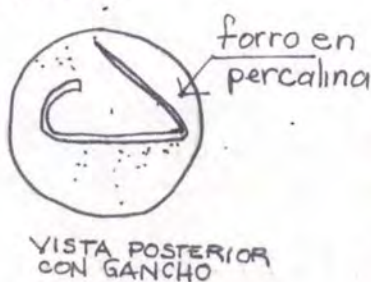
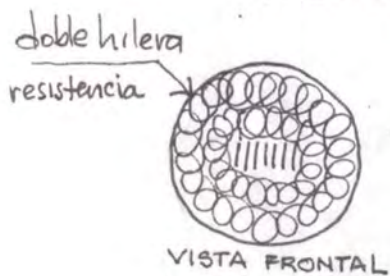
# artesanías de colombia s. a.

## División de Diseño / Propuesta de diseño

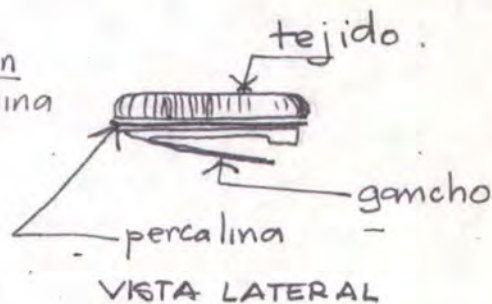
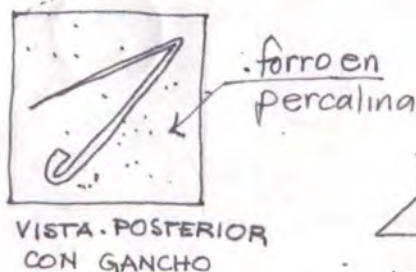
Producto: CALDAS  
Fecha: XI-89

Diseñador: Gloria I. Upegui  
Revisó: \_\_\_\_\_

### PRENDEDOR CIRCULAR



### PRENDEDOR CUADRADO



La mayoría de diseños utilizados en los botones, pueden repetirse en prendedores y aretes. Sólo cambia el acabado por la parte posterior: en botones, con arandela; en prendedores, con gancho para prender del vestido; en aretes, con broche propio de este elemento.

Artesanos: Zenón Jaramillo y María Jaramillo





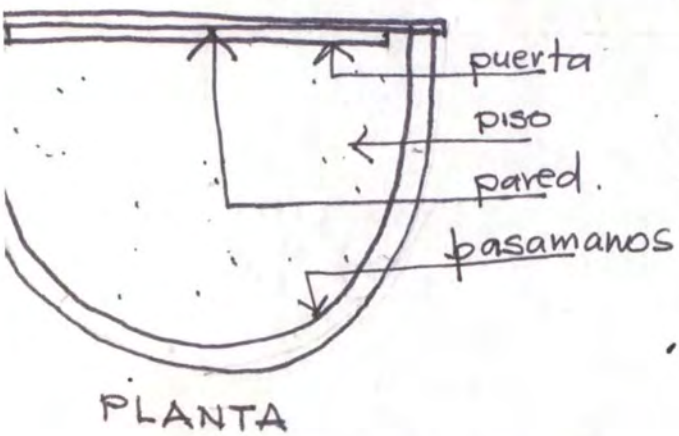
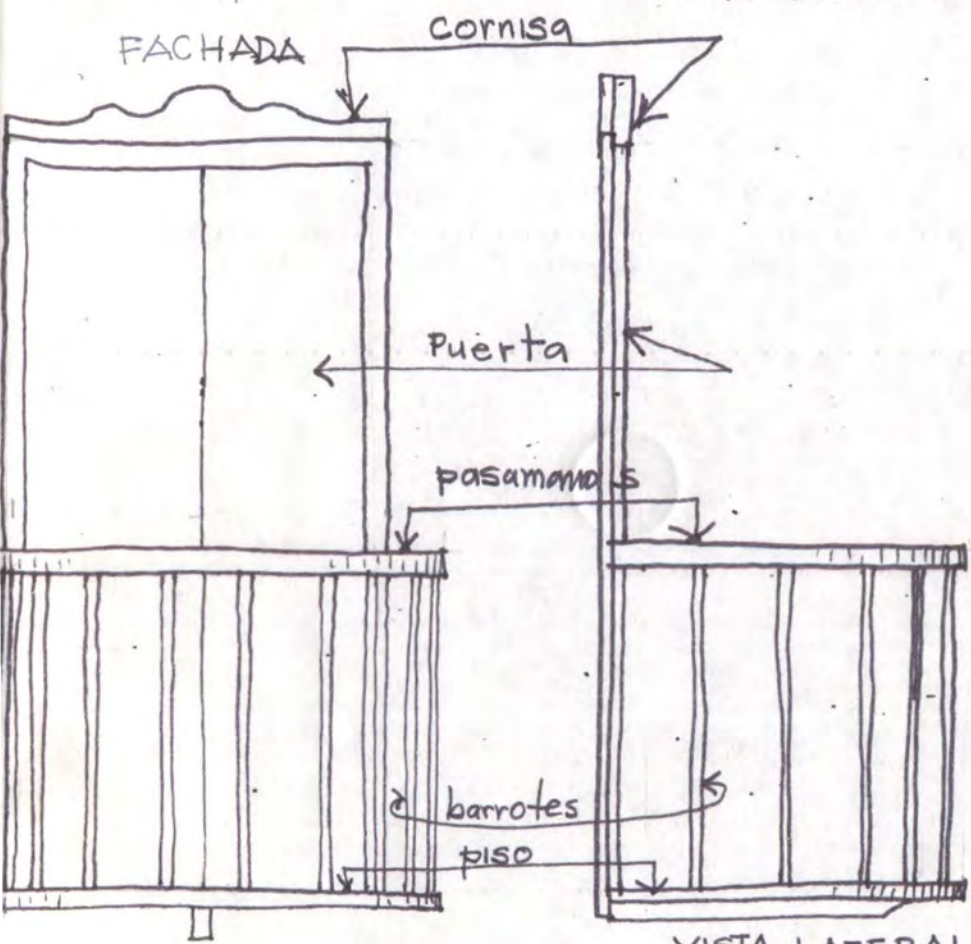
# artesanías de colombia s. a.

División de Diseño / Propuesta de diseño

Proyecto: Caldas  
Código: I-90

Diseñador: Gloria Upegui  
Revisó: \_\_\_\_\_

Artesano: Jairo Tejada



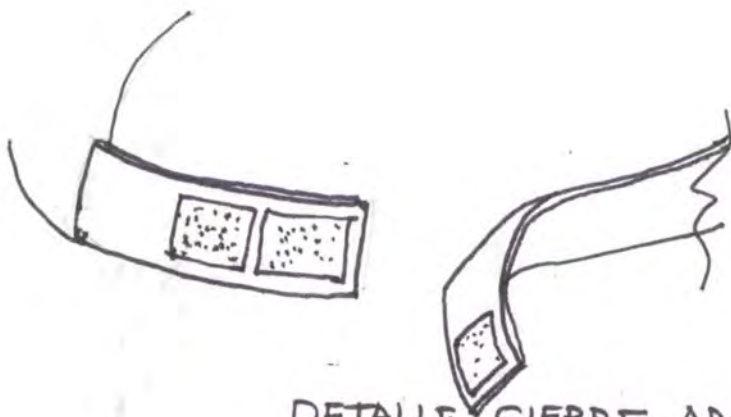
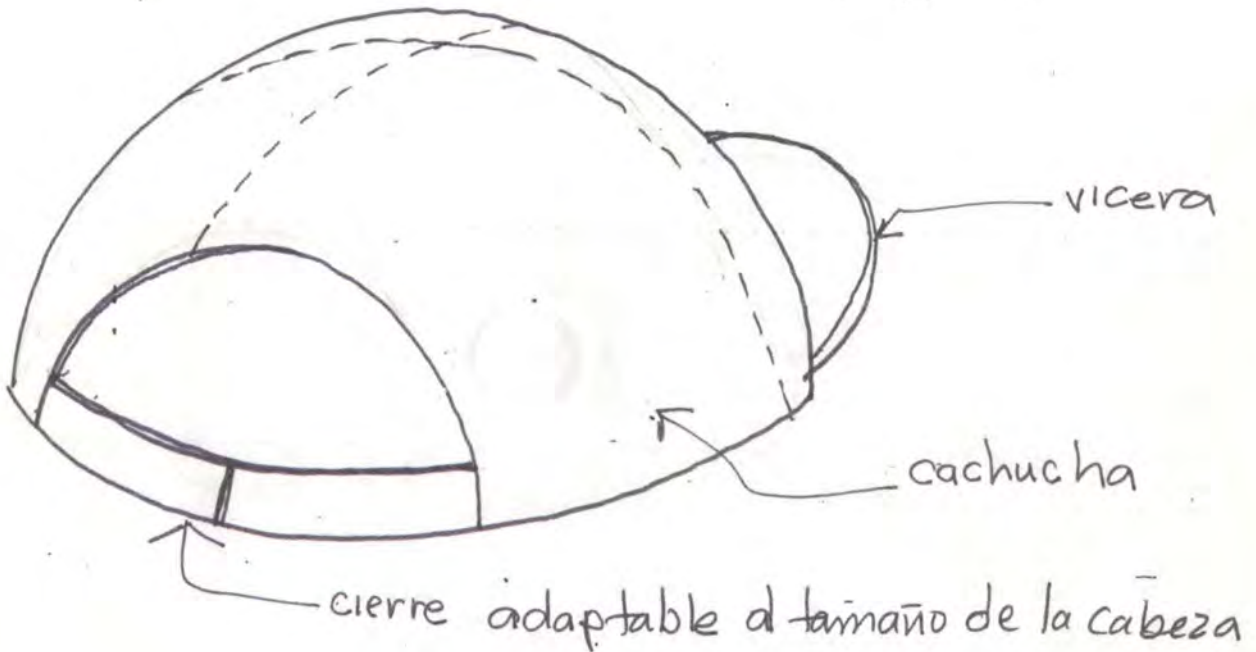
Diversificación:  
Balcón típico  
pueblo Cafetero (Caldas)

# artesanías de colombia s. a.

División de Diseño / Propuesta de diseño

Producto: \_\_\_\_\_ Diseñador: \_\_\_\_\_  
Fecha: \_\_\_\_\_ Revisó: \_\_\_\_\_

Artesana: Cecilia y Vilma Jiménez



DETALLE CIERRE ADHESIVO

CACHUCHA TALLA UNICA



# MATERIA PRIMA PARA TEJIDO DE BOTONES

