



Convenio Interadministrativo No. 263 de 2017 suscrito entre la Nación – Ministerio de Comercio, Industria y Turismo y Artesanías de Colombia, S.A.

“Programa de Fortalecimiento Productivo y Empresarial para los Pueblos Indígenas de Colombia”

**Diagnóstico de calidad en el oficio de tejeduría en telar de Guanga, Comunidad Pastos. Grupo “Hilando y Tejiendo Sueños” Carlosama - Nariño**

Ladys Mopan P. Asesora

Flor Imbacuan pantoja

Técnico

Diciembre 15 De 2017



El grupo de artesanos de Carlosama - Nariño pertenecen e a la etnia de los pastos conformados por 30 mujeres. La línea de productos que realiza el grupo “Hilando y Tejiendo Sueños” es la moda: como chalecos, ruanas y chales.

A pesar de que los dos oficios principales identificados en el grupo son la tejeduría en guanga y la tejeduría con agujas, no todas las artesanas tienen conocimiento técnico artesanal. El tejido en guanga es el oficio que más trabajan, por tanto los productos elaborados en crochet son los menos elaborados como productos mochilas.

En los productos desarrollados se demuestra un buen dominio de la técnica y oficio, manejo de patrones de tejido. Uno de los métodos de estandarización de los productos es determinado por las tallas desarrolladas.

La líder del grupo Flor Imbacue es diseñadora de Modas lo que facilita a la comunidad a desarrollar y generar innovación en la elaboración de productos con técnica guanga. La líder es la encargada de organizar el proceso de diseño y seleccionar colores y materiales, esta Información que se entrega a través de un dibujo a las maestras artesanas que viven en su mayoría a lugares distanciados de Carlosama.

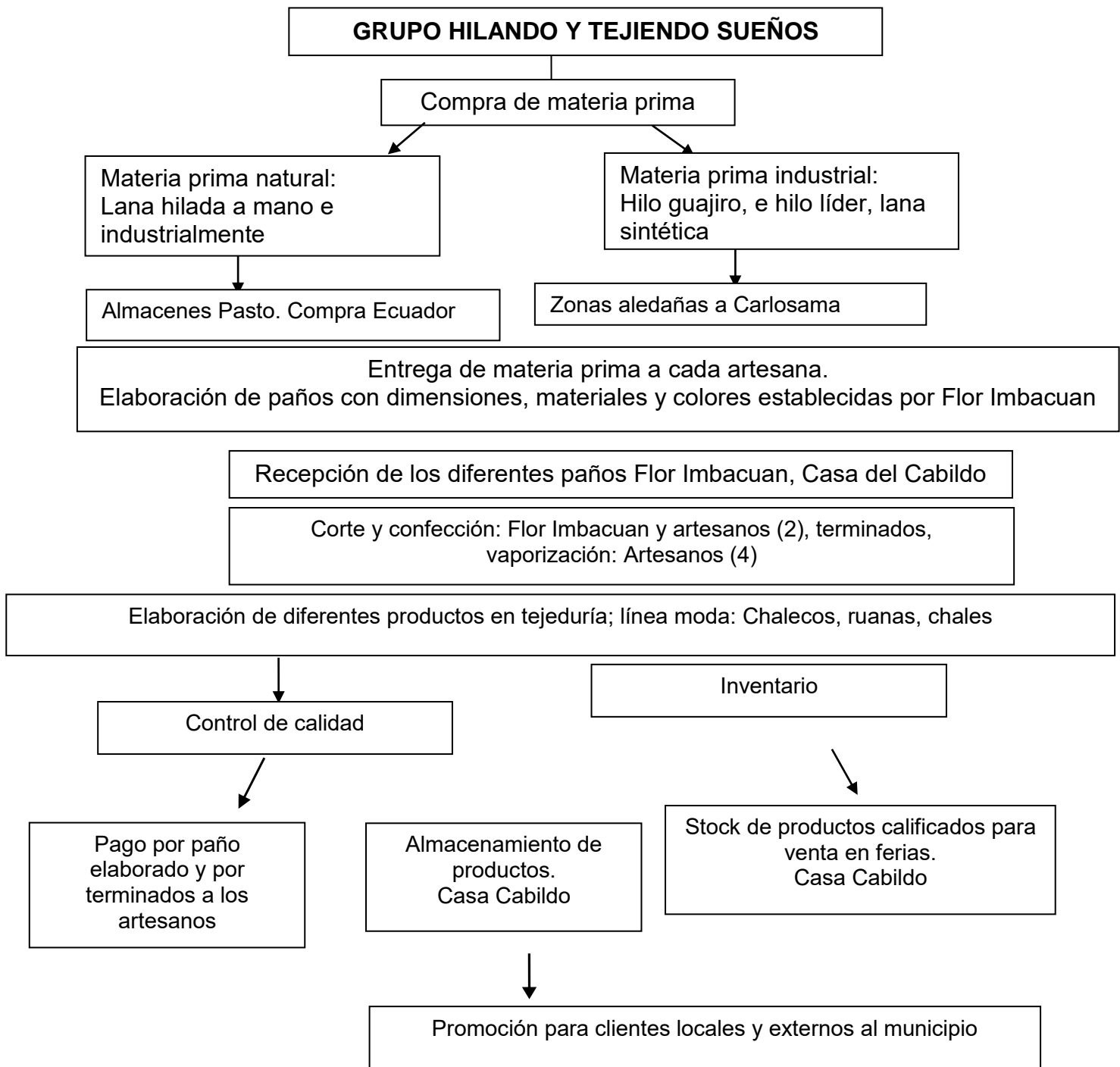
Actualmente tienen elementos que generan unidad con la aplicación de diseños con identidad de simbología Pastos “brocados” en el telar. Con los colores aplicados son el manejo amplio de la wipala, y colores naturales de la lana. La comunidad ya maneja una identidad gráfica, corporativa y elementos comunicacionales (tarjetas, catálogos, empaques, pendones) esto fortalece a su posicionamiento y ventas como comunidad artesanal.

Esta comunidad hace parte de un proceso de encadenamiento de la cual es importante y su fortalecerse en estrategias de comercialización y ventas.

**Materia prima:**

ITEM	IMAGEN	MATERIA PRIMA	PRECIO	PROVEEDOR	OBSERVACIONES
1		Lana de ovejo hilada	\$ 50.000 a \$ 70.000	Artesanas del territorio de Productores de Ecuador	Actualmente tienen el material que AdC les concedió.
2		Hilo crochet	\$ 5000 50gr	Almacenes Ipiales en Almacén Arco Iris Carrera 23 #16-56	Actualmente tienen el material que AdC les concedió.
3		Hilo Líder	\$ 45.000	Almacén Arco Iris Carrera 23 #16-56	Actualmente tienen el material que AdC les concedió.

Proceso productivo:



\* Fuente. Documento diagnóstico diferencial. Carlosama – Nariño (2016)

Acabados:

El proceso de acabado para las artesanas de esta comunidad inicia en el proceso de unión manual, control de calidad y vaporizado. A cada prenda dependiendo del

diseño se les realiza el proceso llamado “Teguacar” que es terminar los filos de las prendas, ya sea con remates internos al doblar los filos de la tela (con entretela), elaboración de ojales rematados a mano y cosido de botones.

### Aprestos:

A todos los paños decepcionadas; se les aplica planchado y vaporización para lograr una mayor flexibilidad del tejido y el encogimiento normal del paño antes de su corte y confección.

Para el desarrollo de ruanas se realiza el proceso de cardado, utilizando cardas naturales, que ayudan a que la tela sea más suave y fina.

Las prendas ya confeccionadas requieren de otro planchado – vaporizado para finalizar su forma y aspecto final.

### Producto terminado:



La línea de productos que realiza el grupo “Hilando y Tejiendo Sueños” es la moda: como chalecos, ruanas y chales. Estos presentan calidad en el corte y buenos acabados en su confección dirigidos al mercado femenino.

Hay debilidad en el terminado de los ojales, realizados con hilos que no se mimetizan en el paño, con los hilos gruesos que son muy visibles.

No se ha hecho énfasis en elaborar paños más delgados y de mejor caída, es por ello que varias prendas no van pegadas al cuerpo de la mujer.

### Almacenamiento:



Los paños y productos en general son almacenados en la mesa de corte y muchos van colgados (en el taller y oficina de la casa del cabildo). Hay producción permanente.

### Empaque:



La bolsa de papel y la bolsa de tela es el tipo de empaque que están empleando, los cuales fueron diseñadas y aportadas por instituciones como el Ministerio de Comercio, Industria y Turismo y por Artesanías de Colombia.

### Actividades realizadas:

Se recopiló información para la elaboración del presente diagnóstico, consultando fuentes primarias, a partir de llamadas telefónicas, recepción de material audiovisual y hablando y conociendo directamente a las artesanas y taller artesanal.

PROCESO	PRODUCTIVIDAD INICIAL	PRODUCTIVIDAD FINAL	ESTRATÉGIA	OBSERVACIONES
Reducción de desperdicios de paño de tela para la creación de nuevos productos.	Desperdicio del 40% de paño	Reducción de desperdicios, 8%.	Junto con la artesana líder se analizó piezas diseñadas, de las cuales algunas carecían de organización y estandarización de los moldes, algunas de las piezas fueron modificadas para evitar el incremento de desperdicio.	Con los cambios de detalles en piezas diseñadas se ahorró un 32% de paño, del cual se puede aprovechar para futuras prendas, sin afectar su forma.

## **Recomendaciones:**

Aunque hablando con las artesanas aún no se encuentran en proceso de desarrollar otra línea de productos diferente a moda, se recomienda al grupo artesanal en intentar nuevos productos sustitutos de moda como accesorios que el mismo mercado utilice. Con esto se puede utilizar piezas de telas ya creadas y que no están siendo utilizadas en nuevos productos.

Realizar taller de metodología de diseño y estructuración a partir de líneas y colección e identidad para entrar a nuevos mercados interesados en línea home. Con el fin de abrir nuevos mercados se recomienda utilizar piezas de tela en el servicio de personalización de prendas con identidad.

Con el fin de abrir nuevos mercados se recomienda utilizar piezas de tela en el servicio de personalización de prendas con identidad.

## **Conclusiones**

- El grupo de Mujeres artesanas de Carlosama, por medio de los conocimientos impartidos, incrementa su interés en fortalecer los tejidos tradicionales como el tejido en telar incrementando la producción. Fortalecer el diseño de productos a través de simbología propia de los pastos de tal forma que puedan generar composiciones de los principales elementos simbólicos de la comunidad, como estrategias de identidad de productos artesanales.