



Ministerio de Comercio, Industria y Turismo
artesanías de Colombia s.a.

Centro De Diseño Para La Artesanía y Las Pymes - Bogotá

Gestión De Tecnología

Diseño y Desarrollo De Productos

Asesorías Puntuales – Segundo Semestre De 2003



Asesores En Diseño

D.I. José Alexis Rentería García

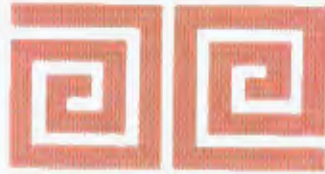
D.T. Clara Inés Segura Infante

D.T. Daniel Vargas Ceballos

D.I. Ricardo Durán Ríos

D.I. Yilber Alfonso González Reyes

DICIEMBRE DE 2003



Ministerio de Desarrollo Económico y Turismo
artesanías de colombia s.a.

Cecilia Duque Duque
Gerente General Artesanías de Colombia S.A.

Ernesto Orlando Benavides
Subgerente Administrativo y Financiero
Director Nacional Proyecto Fomipyme

Carmen Inés Cruz
Subgerente de Desarrollo

Lyda Del Carmen Díaz López
Coordinadora Centro de Diseño para la
Artesanía y las PYMES - Bogotá

Contenido General

I

Introducción

Objetivos

Antecedentes

Criterios De Evaluación

Servicios Prestados

II

Estadísticas

Beneficiarios Por Género

Beneficiarios Por Oficio

Niveles de solicitud y Artesanos Citados

Inconvenientes Para La Citación

Niveles De Asistencia

Asesorías Concluidas y Asesorías En Proceso

Artesanía Y Arte Manual

Asesorías Locales y Regionales

Rangos De Edad De Los Solicitantes

Rangos De Edades – Fecha de Nacimiento – Por Género

Niveles de Formación

Tipos de Asesorías Prestadas

Recomendados Para Las Ferias de 2004

Lista de Recomendados

III

Logros y Resultados

Conclusiones y Recomendaciones

IV

Anexos

Introducción

A través de los últimos años los oficios artesanales y aquellos que corresponden a las artes manuales han aumentado considerablemente dentro de los marcos rurales y urbanos, buscando así una forma de vida, de sustento o una entrada económica extra para los círculos familiares. Este cambio, que se encuentra directamente relacionado con la economía del país, ha llevado a las personas involucradas en diferentes oficios y técnicas a buscar en entidades especializadas como Artesanías de Colombia S.A. apoyo en múltiples áreas tales como comercialización, evaluación de productos, asesorías en diseño y mejora de productos, posible participación en ferias para vender o promocionar, manejo de imagen corporativa, costos para el taller y en algunos casos en rescate de técnicas, oficios y tradiciones, que por diferentes motivos han sido dejadas de lado.

Artesanías de Colombia S.A. junto con la colaboración de Fomipyme, al identificar esta creciente población que busca nuevos ingresos de forma informal o paralela, por medio de productos elaborados manualmente y sus necesidades en cuanto a guías concretas y solución de problemas de forma directa y tangible, brinda la oportunidad de acudir a sus oficinas para brindarles asesorías personales dirigidas por un diseñador el cual atiende todas sus inquietudes y los enfoca hacia la creación de nuevos talleres y empresas que logren ser competitivas, creativas, innovadoras y sobre todo sobresalientes frente a una competencia creciente.

Objetivos Generales

El proceso de las asesorías puntuales busca preparar a los talleres artesanales para responder a las creciente demandas del mercado actual, así como valorar identificar y determinar los aspectos definitivos de los productos. Este proceso incluye dos fases:

- Valoración de productos para la participación en diferentes eventos feriales, sobretodo en los auspiciados por Artesanías de Colombia S.A.
- Diseño y desarrollo de nuevos productos e imagen corporativa para los artesanos que lo requieran y soliciten, buscando así internacionalizar y proyectar sus productos hacia otros mercados.

Antecedentes

En años anteriores las asesorías puntuales eran prestadas en el Centro de diseño ubicado en las oficinas de Artesanías de Colombia S.A. de Las Aguas; desde 1999 un grupo de diseñadores estaban dedicados por completo a esta actividad.

Desde el año 2002 se ubicó el proyecto de asesorías puntuales en la sede de la Plaza de los Artesanos y auspiciado por el convenio Artesanías de Colombia S.A. - Fondo Colombiano para la Modernización y Desarrollo de las MIPYMES (FOMIPYME).

En el presente año este proyecto se dividió en dos semestres; La primera parte del proyecto fue apoyada por los diseñadores José Alexis Rentería García, Clara Inés Segura, Patricia Valenzuela, Ana Ximena Arango y Sandra Helena Uribe. La segunda parte comenzó con la colaboración de José Alexis Rentería pero por problemas de salud el proyecto continuó con dos diseñadores: textil, Clara Inés Segura, e industrial, Yilber González; en los últimos meses fueron vinculados dos diseñadores más: textil Daniel Vargas e industrial Ricardo Durán.

Criterios de Valoración

Durante el desarrollo de la asesoría se tuvieron en cuenta algunos criterios de valoración del producto artesanal de las personas que se atendieron, dependiendo del oficio de cada uno.

Esos criterios son:

1. Se dividieron los oficios en tres tipos: Artes manuales, Artes plásticas y Artesanía tradicional; las Artes Manuales hacen referencia a aquellos trabajos decorativos y funcionales elaborados manualmente y básicamente con materias primas e insumos de carácter industrial. Las Artes Plásticas son aquellas que tienen un sentido conceptual y generan un producto de carácter único. La Artesanía tradicional son trabajos manuales decorativos y/o funcionales, elaborados con materias primas naturales que tienen una transformación durante el proceso de elaboración.
2. Las citas, evaluaciones y asesorías dadas a personas que tienen oficios del tipo de Arte Manual solo estaban orientadas para la Feria de las Artes Manuales.
3. Se valoró el producto artesanal en cuanto a acabados y calidad en relación a la experiencia y tiempo de trabajo del artesano.
4. Se clasificaron los productos entre aquellos que tiene un carácter funcional y aquellos que poseen un carácter decorativo.
5. Se determinaron aquellos trabajos cuyo valor agregado es el diseño y la innovación, sobre otros cuyos diseños son convencionales.
6. Se valoró la imagen corporativa tanto de la empresa como de los productos; en cuanto a Nombres, logotipos, empaques de presentación, etiquetas y embalajes.
7. Se tuvieron en cuenta los acabados de origen natural o aquellos que resaltan el brillo de la materia prima, sobre aquellos que cubren parcial o totalmente las superficies de las piezas y que generalmente son bases artificiales.

8. Se analizaron aquellas piezas que poseían identidad cultural y que representaban los valores y tradiciones propios de una región, al igual que el de sus materias primas.
9. Los productos deben formar parte de una línea o colección, en donde se manifieste un concepto de diseño. Deben estar fundamentados en usos nuevos o tradicionales, resultado de un proceso de diseño y desarrollo, así como de la experimentación de formas para usos convencionales. Deben garantizar la funcionalidad, resistencia al uso y larga duración sin deterioro. Deben estar adaptados y adecuados a la escala humana y permitir su correcto uso.
10. Se evalúa el costo y precio del producto, en relación a la capacidad adquisitiva del mercado, y se abre un espacio de reflexión para que el artesano fije precios justos a sus productos.

Servicios Prestados

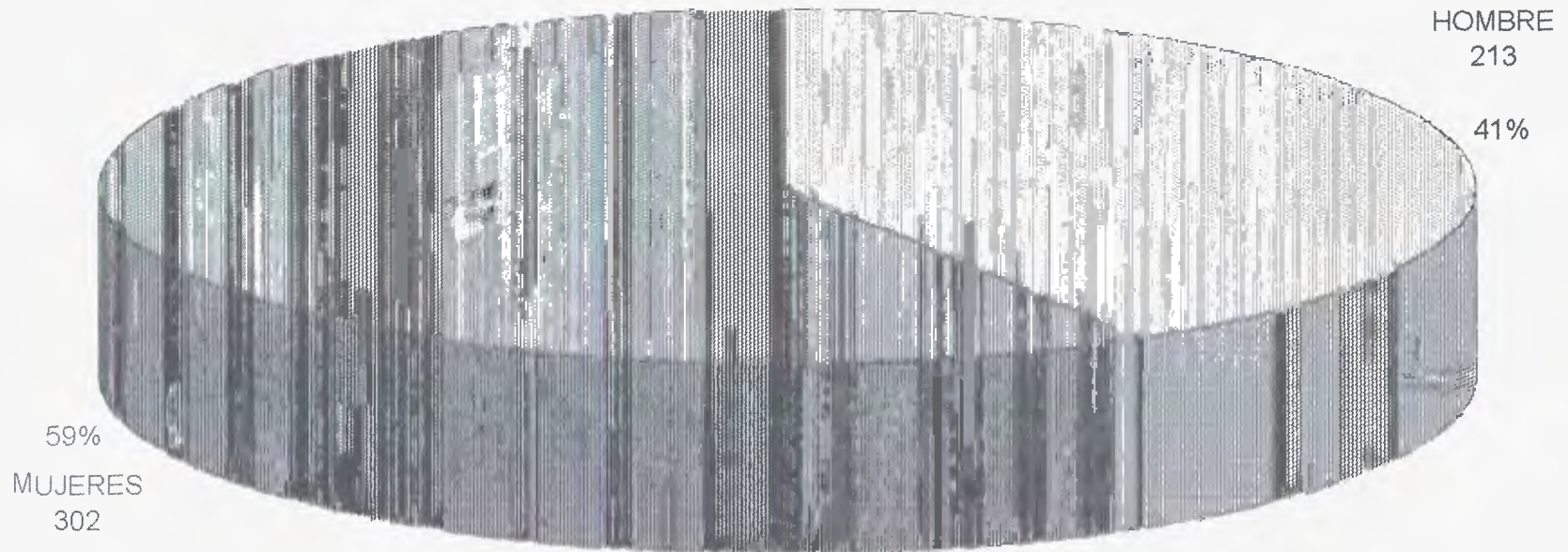
Posterior a la valoración de los productos y enfocados directamente en el diseño y a las variables que alrededor de éste se manejan, se plantean las siguientes alternativas a los artesanos asesorados:

1. Una completa orientación de las tendencias de diseño pasadas y actuales, mediante recursos gráficos que le permitan visualizar los cambios ocurridos en la artesanía contemporánea, con el fin de inducir al artesano y orientar sus productos hacia un mercado más competitivo.
2. Se le brinda un análisis de su situación actual en relación a las necesidades del mercado y se le ofrecen alternativas de diseño que busquen generar cambios en su empresa para adaptar su trabajo a las actuales exigencias del mercado.
3. Se generan ideas y se desarrollan nuevos productos basándose en las técnicas conocidas por el artesano, en las tendencias del mercado y la internacionalización de estos, mediante bocetos y dibujos representativos; además se induce al artesano a plasmar sus propias ideas, orientado de manera profesional, en cuanto a formas, dimensiones y colores, en equilibrio con los costos, consecución y conservación de materias primas,

mezcla de materiales y la inclusión de valores culturales propios de la región.

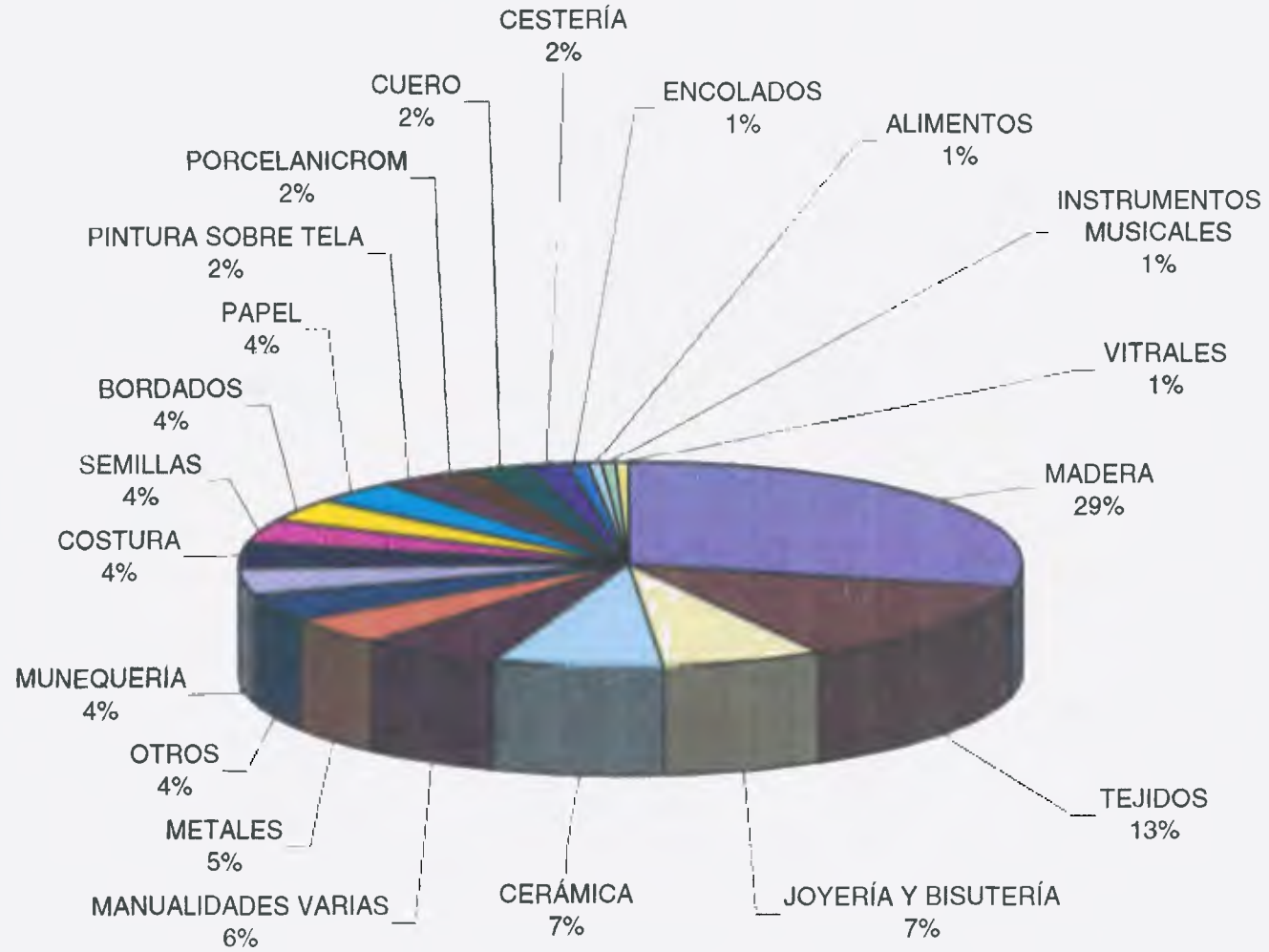
4. Se ofrece una asesoría en imagen corporativa, desarrollo de logotipos, diseño de la papelería en general, empaques y embalajes y todo lo relacionado con la presentación de sus productos.
5. Se generan compromisos con los artesanos para la próxima asesoría y dependiendo de los mismos se generan cambios y modificaciones que buscan crear líneas de productos que compitan en ferias y eventos artesanales tanto nacionales como internacionales.

BENEFICIARIOS POR GÉNERO

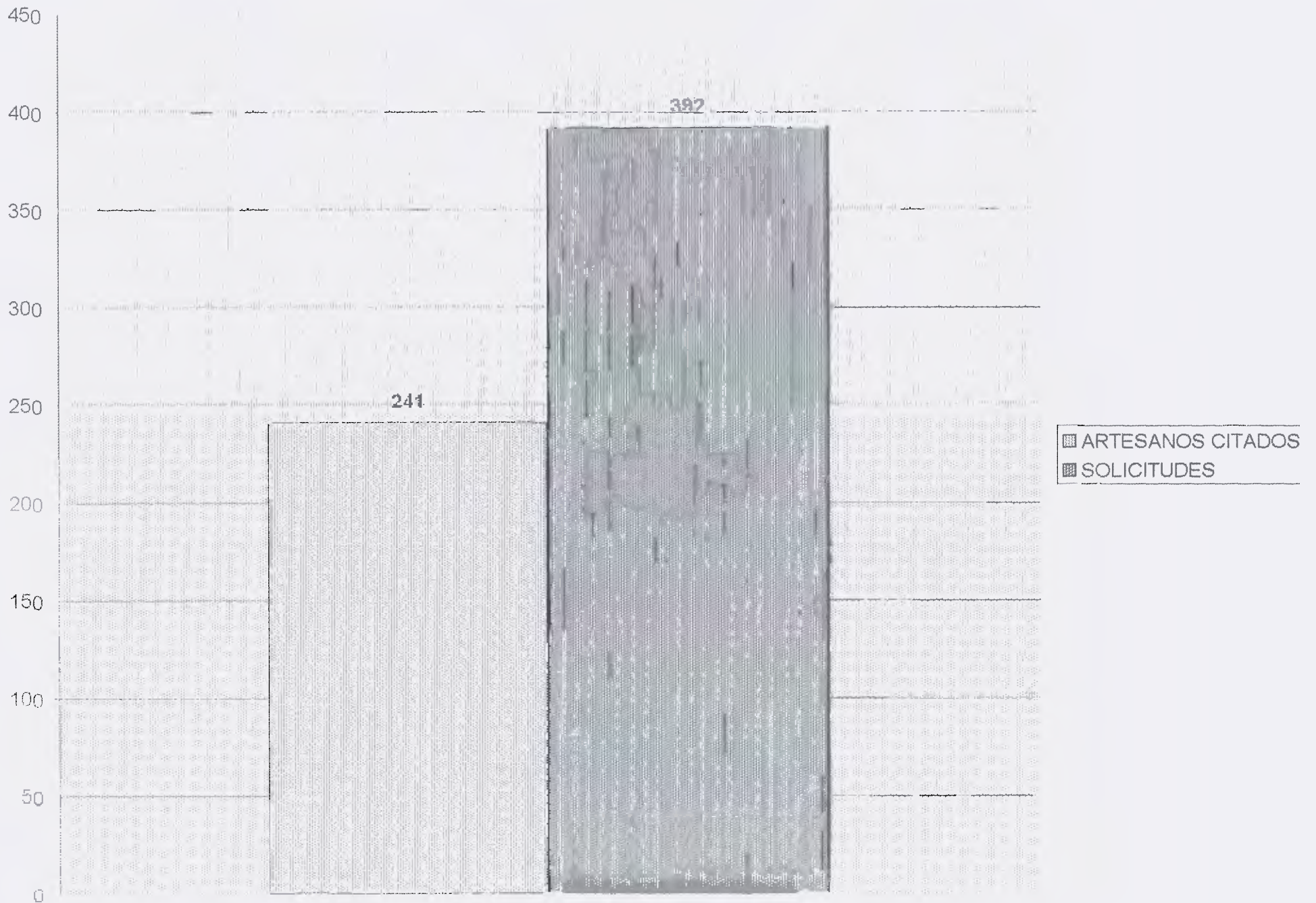


TOTAL DE BENEFICIARIOS DIRECTOS: 187, INDIRECTOS: 391
TOTAL DE BENEFICIARIOS: 578

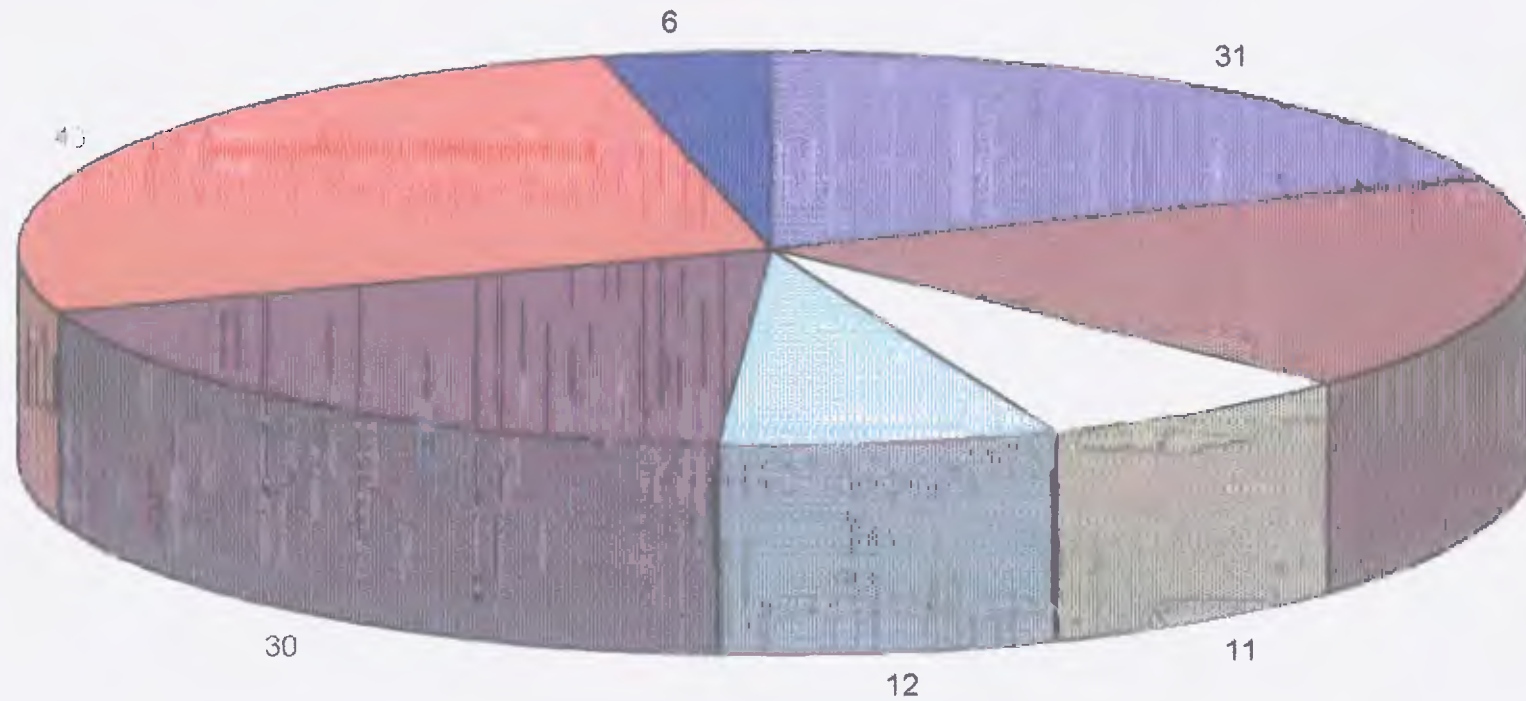
BENEFICIARIOS POR OFICIO



NIVELES DE SOLICITUDES Y ARTESANOS CITADO

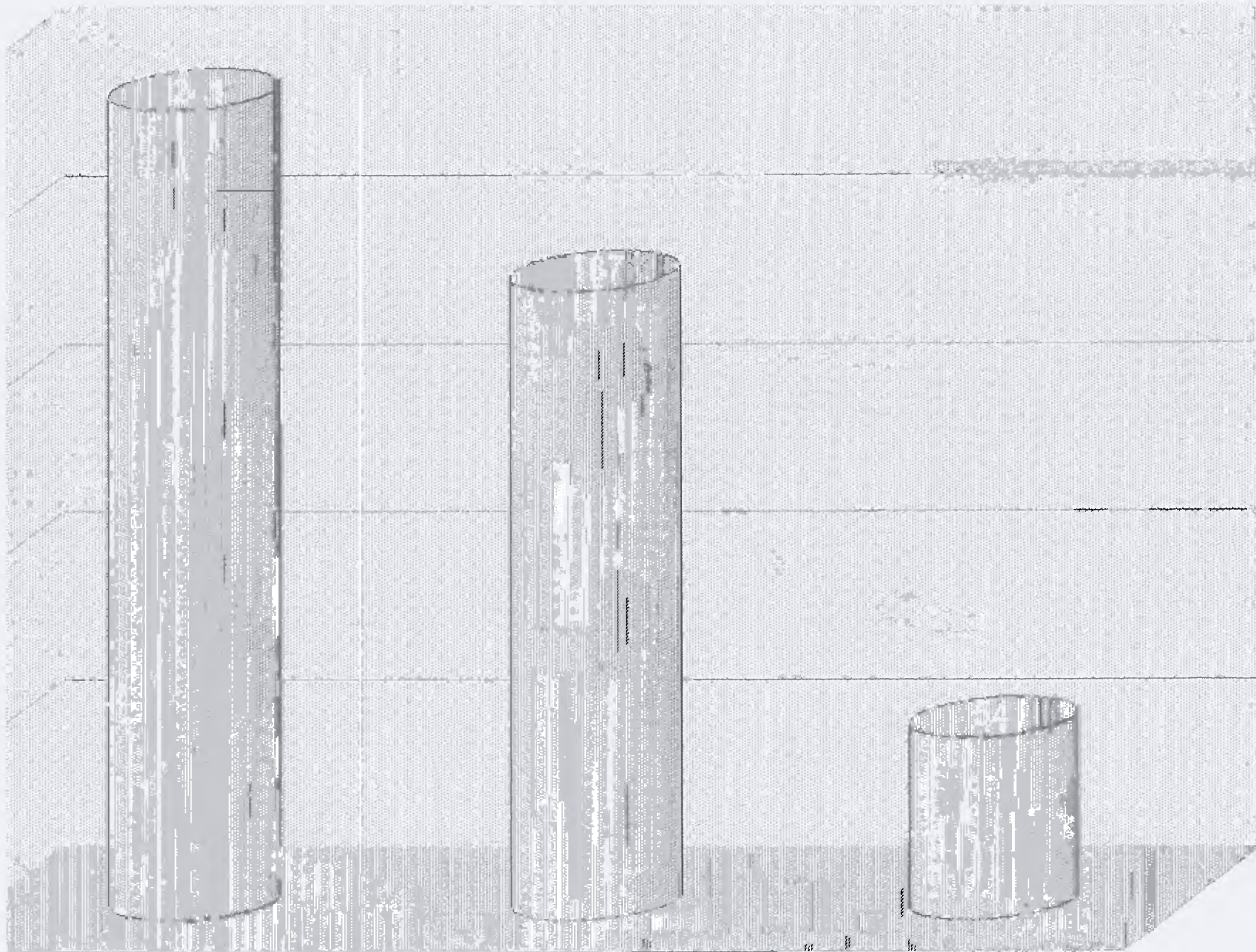


INCONVENIENTES PARA LA CITACIÓN



-
- | | |
|---|------------------------------------|
| SE LLAMÓ Y NO CONTESTÓ O NO DEVUELVE LA LLAMADA | YA FUERON ATENDIDOS |
| NO ESTÁN INTEREZADOS | NO ESTÁN EN LA CIUDAD O EN EL PAÍS |
| ESTÁN INTEREZADOS PERO LLAMARÁN MÁS ADELANTE | TELÉFONO DAÑADO O NO VIVE AHÍ |
| OTROS | |
-

NIVELES DE ASISTENCIA

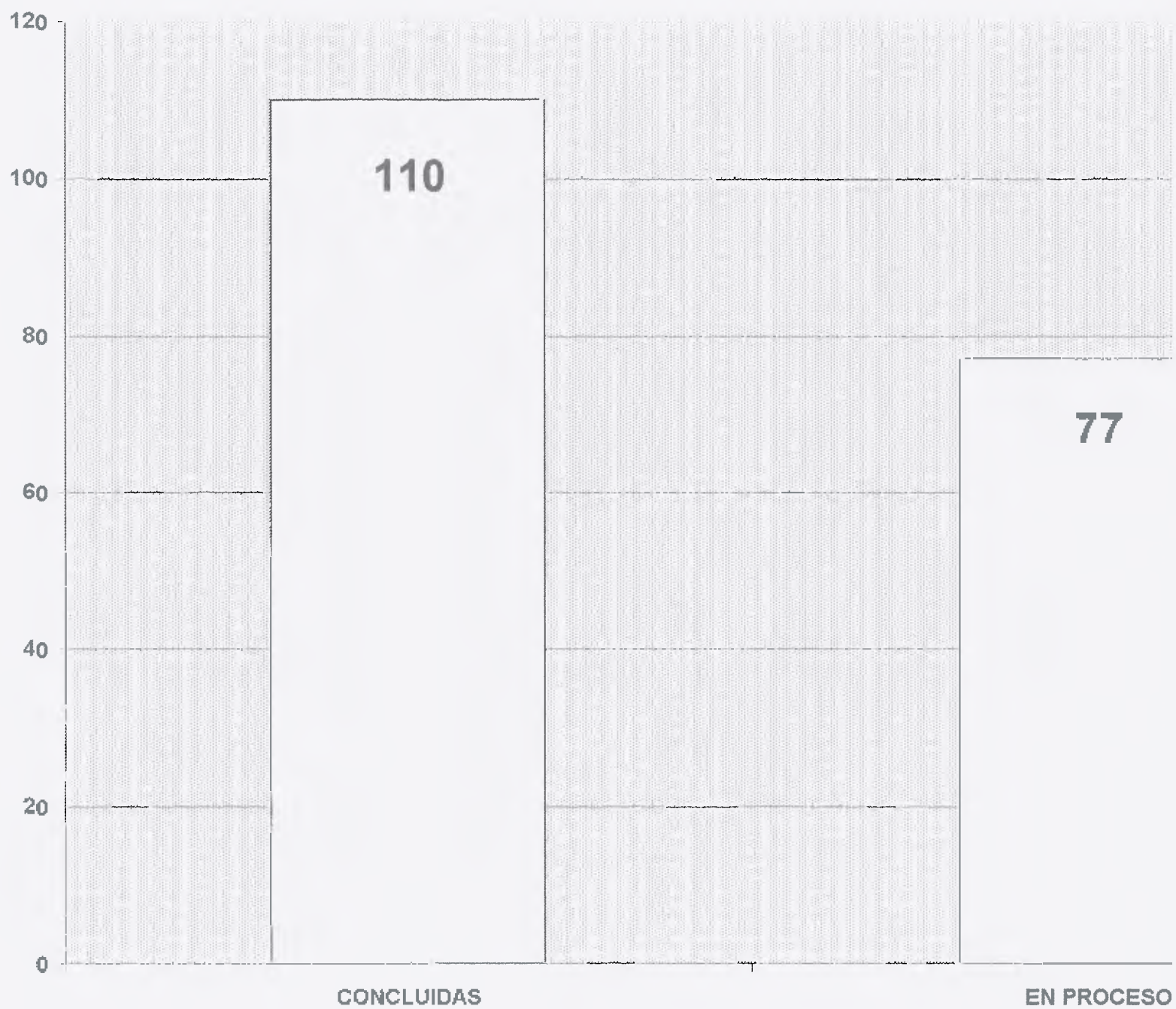


ARTESANOS CITADOS

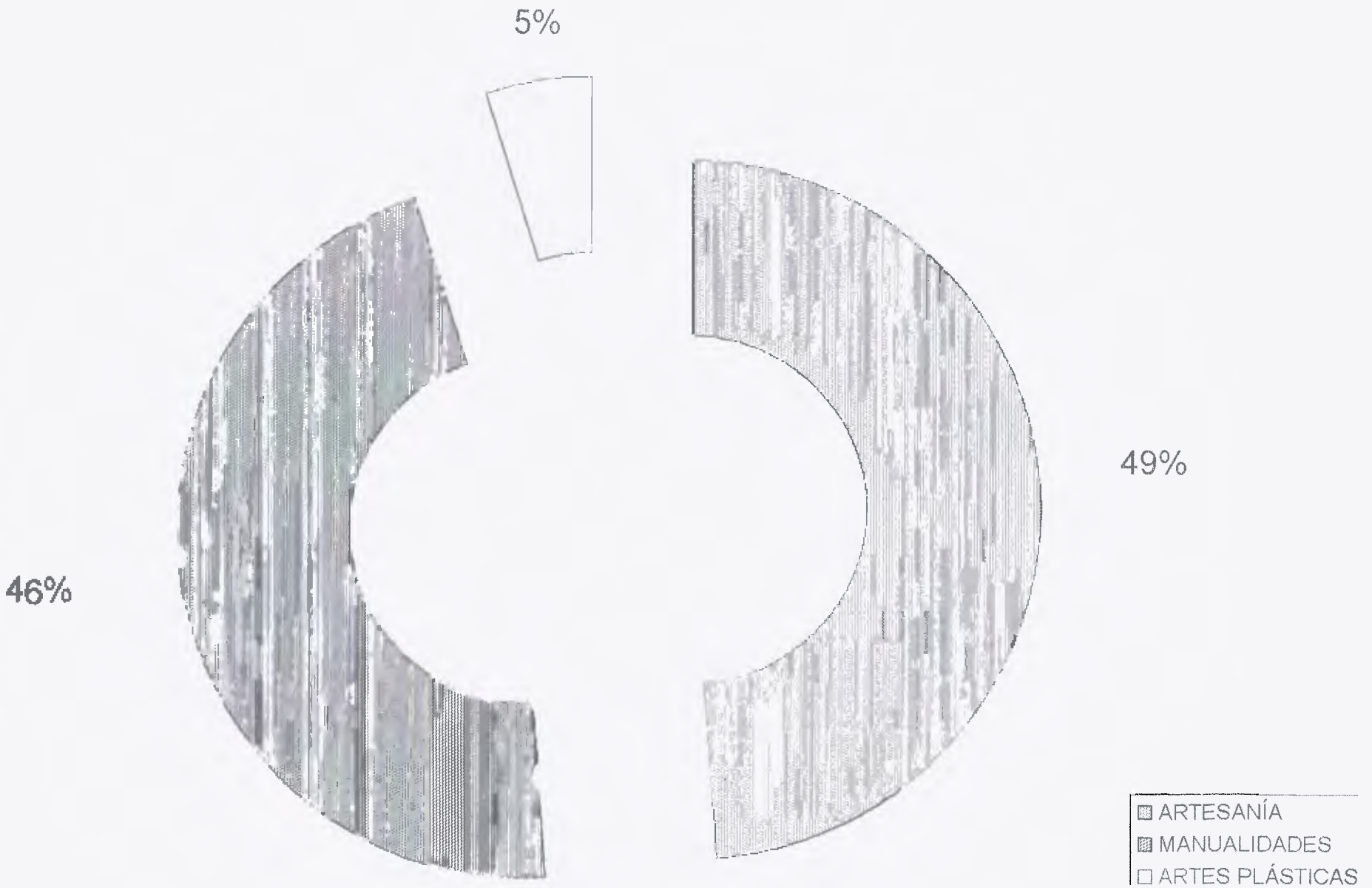
ASISTIERON

NO ASISTIERON

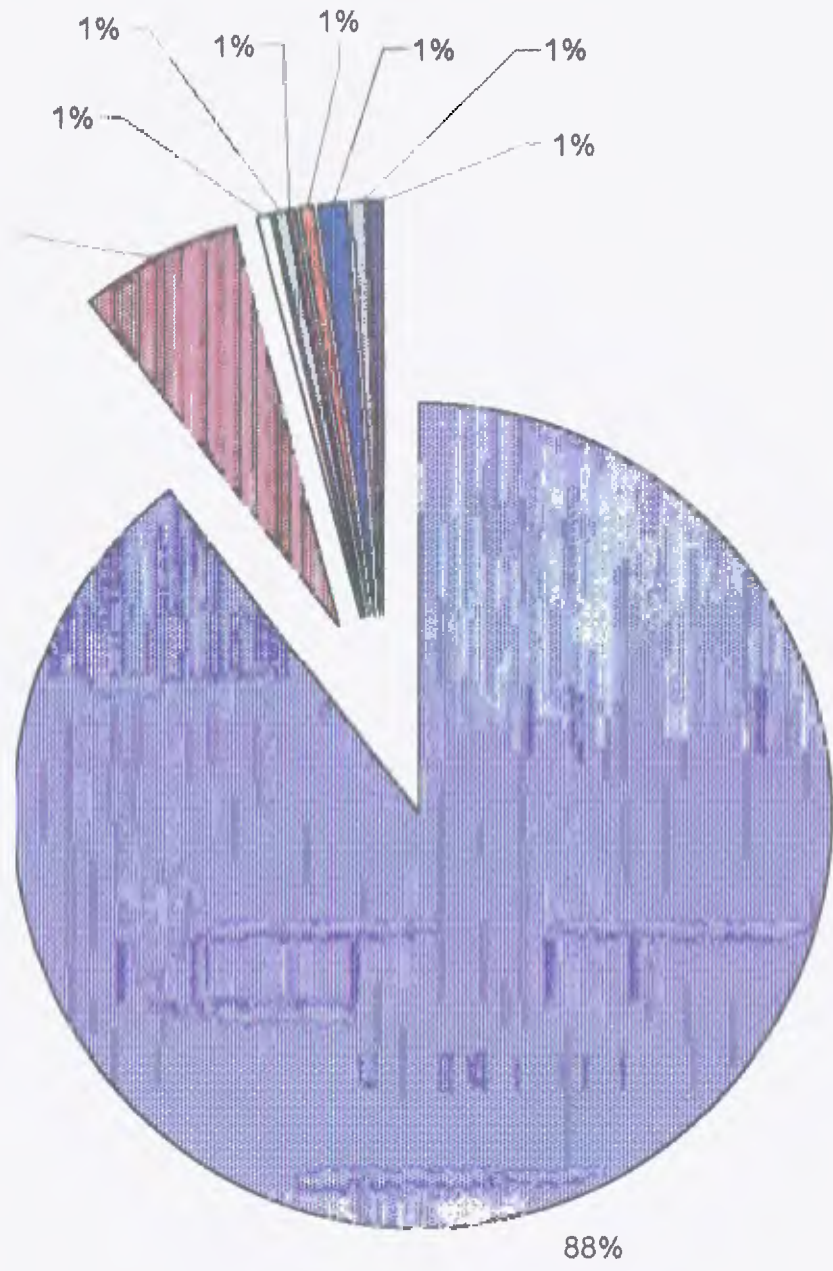
ASESORÍAS CONCLUIDAS Y ASESORÍAS EN PROCESO



ARTESANÍA Y ARTE MANUAL

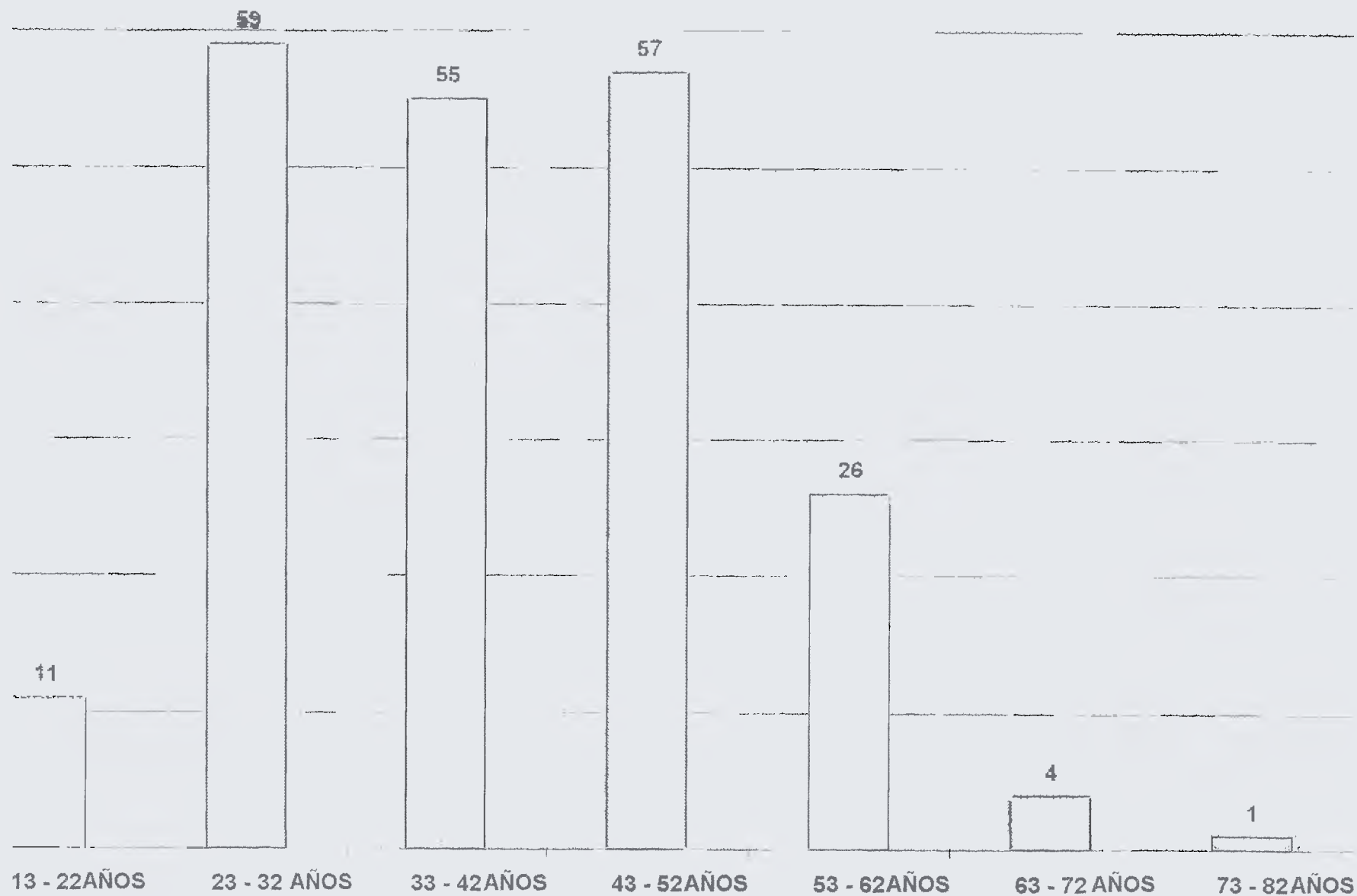


ASESORÍAS LOCALES Y REGIONALES

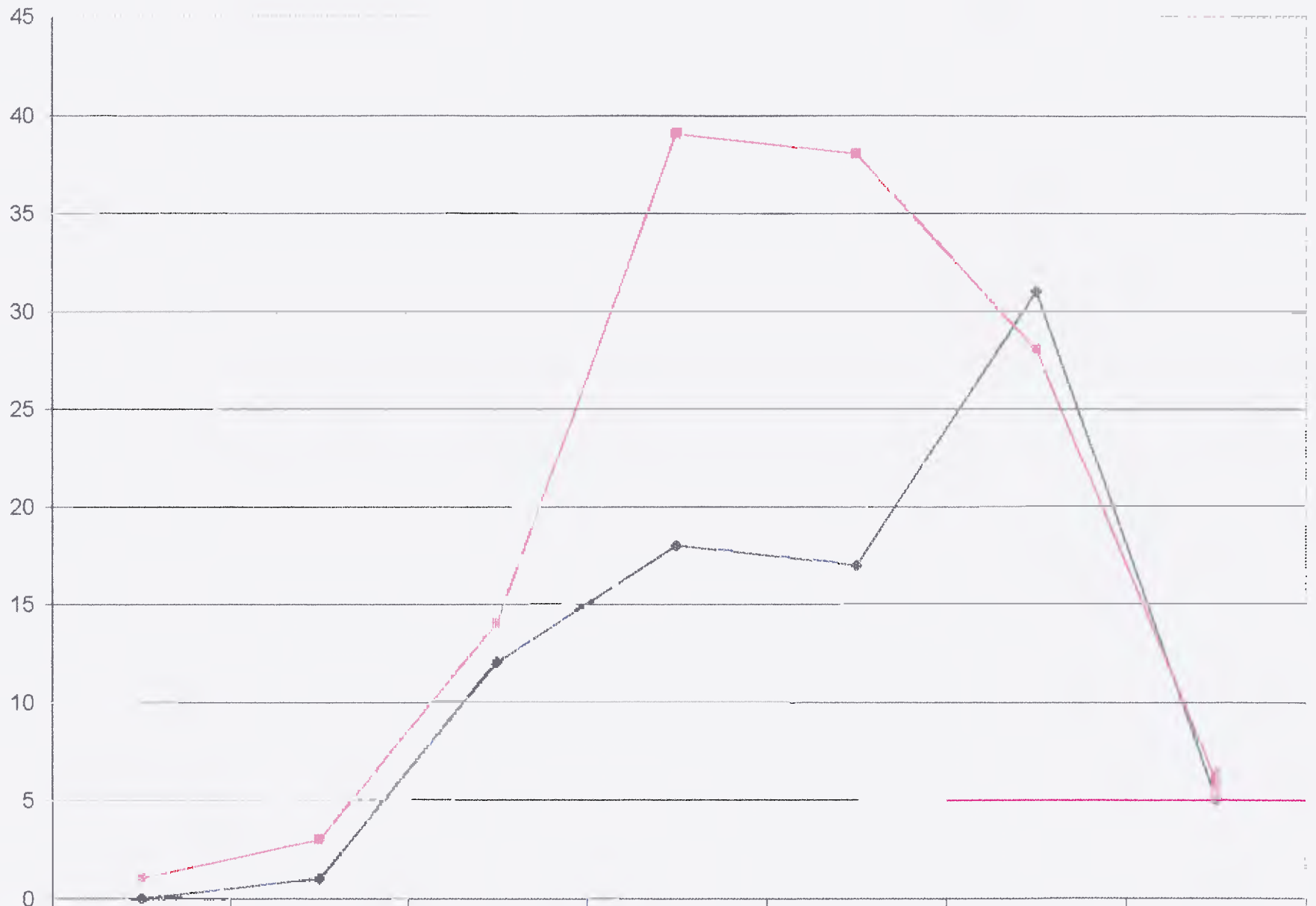


- BOGOTÁ
- CUNDINAMARCA
- VALLE
- RISARALDA
- CALDAS
- CHOCÓ
- ANTIOQUIA
- HUILA
- CORDOBA

RANGOS DE EDAD DE LOS SOLICITANTES

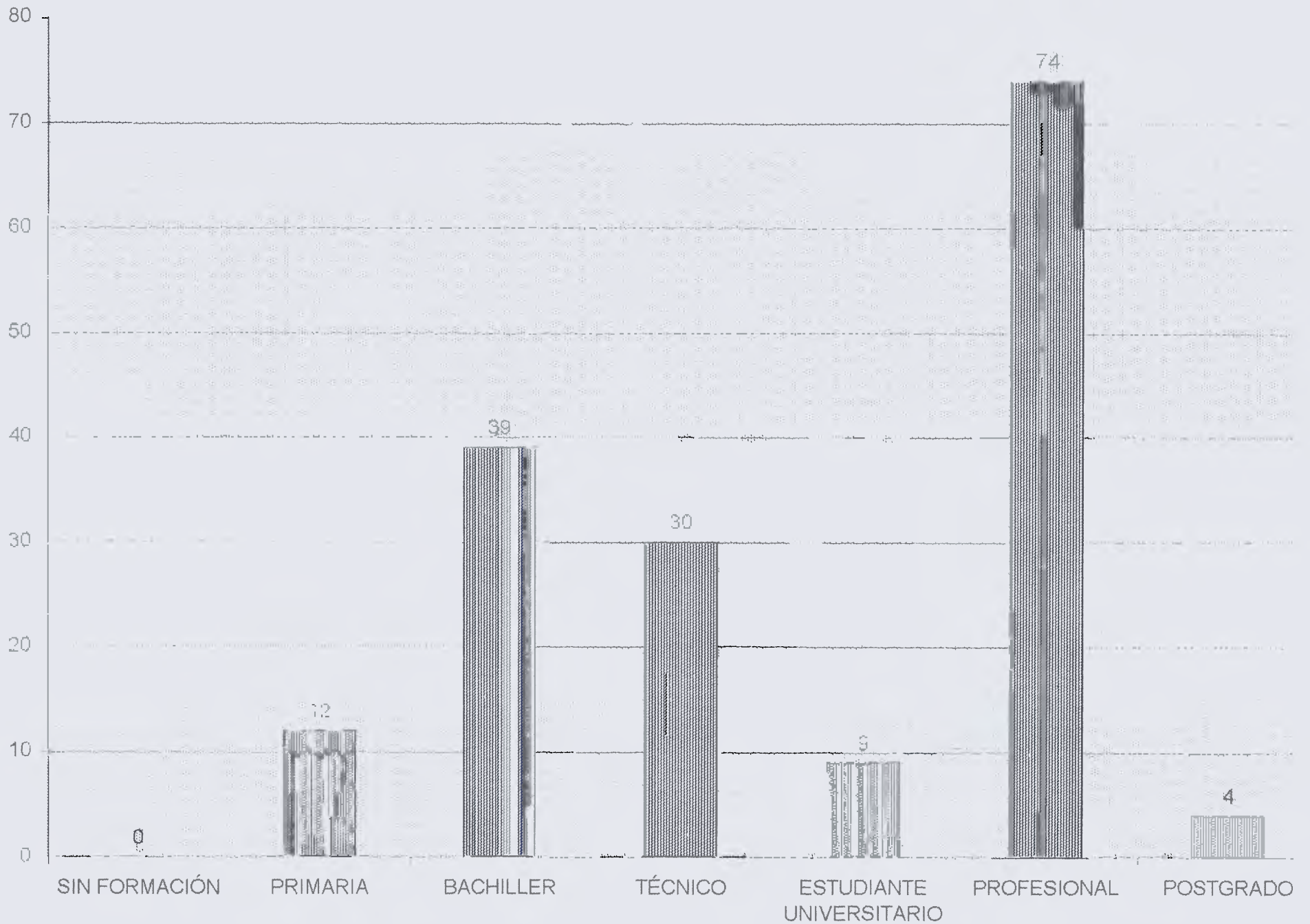


RANGOS DE EDADES - FECHAS DE NACIMIENTO - POR GÉNERO

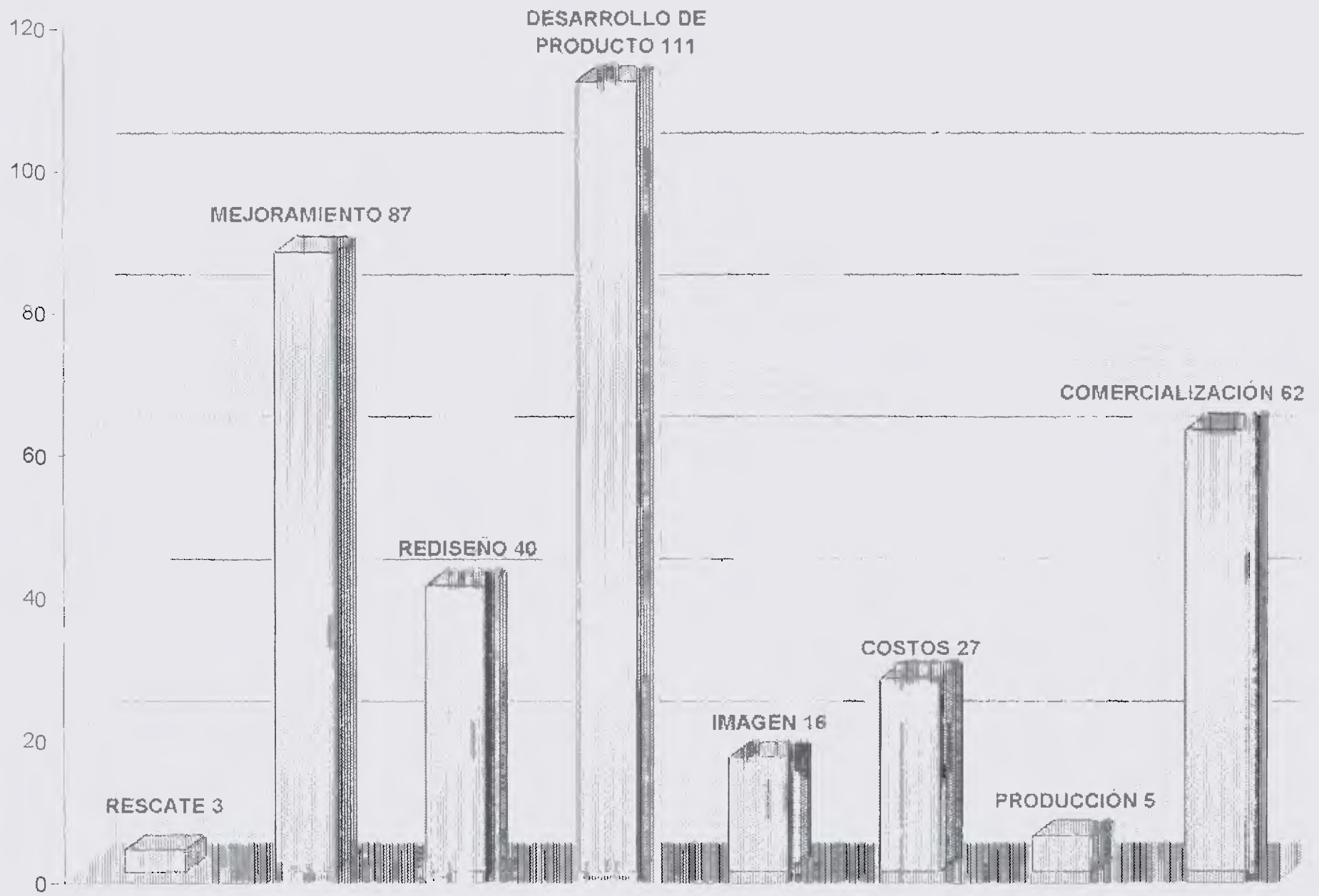


◆ HOMBRES	0	1	12	18	17	31	5
■ MUJERES	1	3	14	39	38	28	6

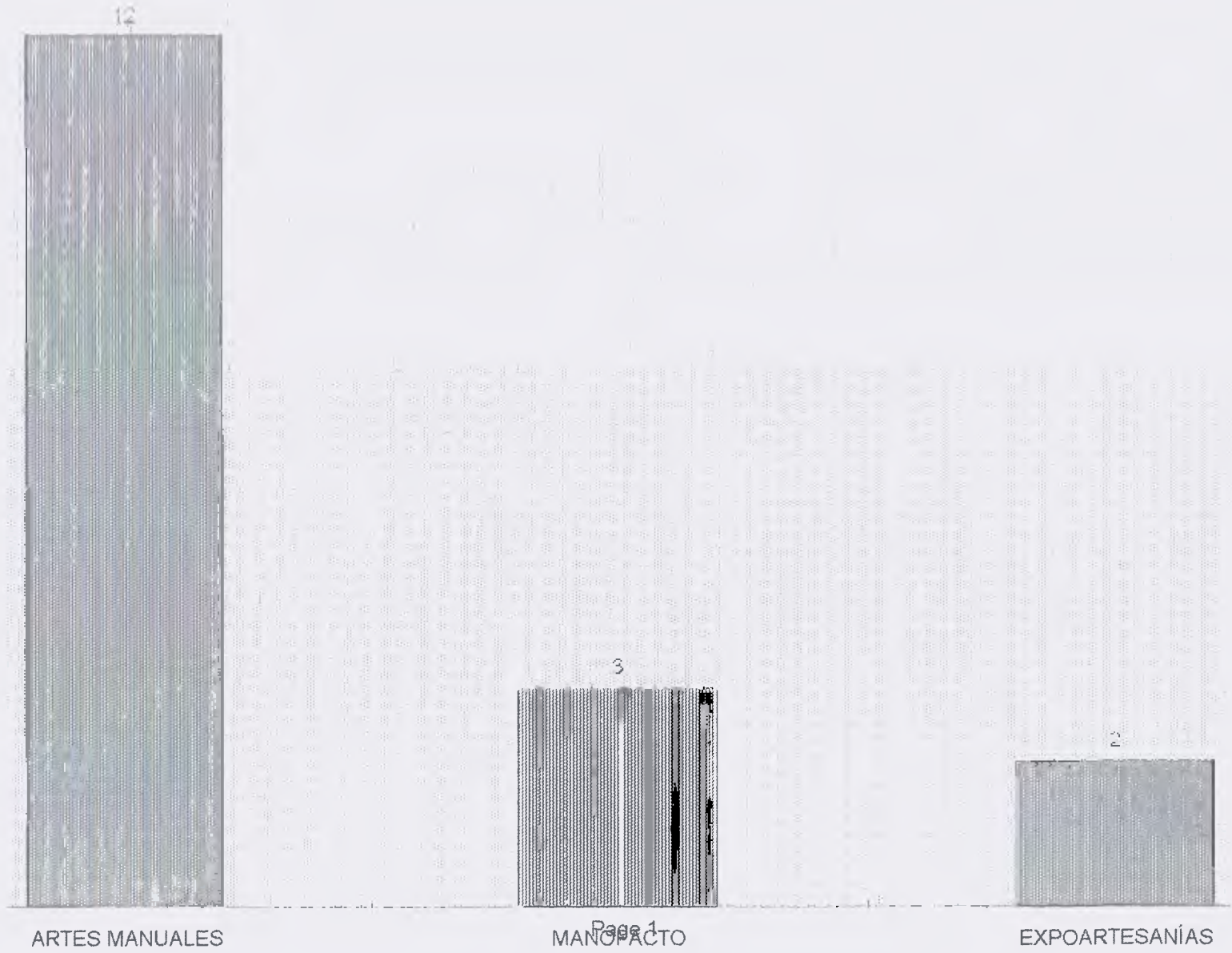
NIVELES DE FORMACIÓN



TIPOS DE ASESORÍAS PRESTADAS



RECOMENDADOS PARA FERIAS DE 2004



Recomendados Para Participar En Las Ferias De 2004

Feria de Las Artes Manuales

No	Nombre	Ref	Taller	Teléfono
1	Paulina de Bernal	13	Paulina de Bernal	7101011
2	Paula Peña León	173	Paula Peña de León	6790103
3	Armando Noriega	181	Armando Noriega	7601080
4	Johnier A. Caro	194	Tierradentro	2764158
5	Fernanda Salazar	198	Madeira	4161647
6	Ximena Corredor	239	Ximena Corredor	6840262
7	Constanza Santana	240	Sube	4163542
8	Ana Isabel Cubides	259	Chambita	7215671
9	Yolanda Delgado	327	Artesanía Betel	5472720
10	Diana Beltrán	333	Diana Beltrán	2740928
11	Víctor Rendón	351	Suluz	094-5613431
12	Ricardo Rojas	380	Trabajos en icopor	2491435

Manufacto

No	Nombre	Ref	Taller	Teléfono
1	Natalia Vergara	382	T.H.C.	094-2553778
2	Fernando Álvarez	22	Mi Chorrote	6268049
3	Wilson López	366	Arquitron Ltda.	2103916

Expoartesanías

No	Nombre	Ref	Taller	Teléfono
1	Natalia Vergara	382	T.H.C.	094-2553778
3	Wilson López	366	Arquitron Ltda.	2103916

Logros y Resultados

Durante estas asesorías la mayoría de los artesanos lograron:

1. Diferenciar los productos de Artes Manuales, Artes Plásticas y Artesanía tradicional, así como sus nichos de mercado.
2. Evidenciar que los productos utilitarios tienen una mayor rotación que aquellos de carácter meramente decorativo.
3. Asimilar la importancia de la imagen corporativa de la empresa y de la presentación del producto.
4. Visualizar e ilustrarse sobre los parámetros utilizados para la artesanía contemporánea.
5. Buscar una mejoría en cuanto a la calidad del producto y sobre todo de sus acabados.
6. Evidenciar la importancia de la innovación continua de sus productos para lograr sobresalir en un mercado muy competitivo.

Por último el nivel de personas interesadas en continuar con las asesorías, sobre todo con las de desarrollo de producto, fue considerablemente satisfactorio.

Conclusiones

- El 60 % de los asesorados son del género femenino, las cuales están enfocadas en un mayor índice a las Artes Manuales.
- Los oficios en orden de importancia son: madera, tejidos, joyería y bisutería, y cerámica.
- De 392 solicitudes se concretó citación a 241 personas, la mayoría de los que no fueron contactadas estuvieron en lista de espera durante más de 2 meses, los factores más destacados por los cuales no se pudo contactar o citar a los artesanos fueron:
 - El teléfono se encontraba dañado o el artesano no vivía ahí
 - Se llamó y no contestó o no devolvió la llamada
 - Está interesado pero llamará más adelante.
- De 241 artesanos citados, 54 no asistieron ni llamaron para cancelar
- Quedaron 77 asesorías en proceso de desarrollo de productos las cuales se espera atender el próximo año.
- Los porcentajes de personas que trabajan Arte Manual en comparación con los que trabajan artesanías son casi iguales, sin embargo la calidad de los productos en términos generales, es muy baja.
- La mayoría de asesorías atendidas son específicamente de personas radicadas en Bogotá y algunos municipios aledaños.
- En términos generales los parámetros sobresalientes de edad de los artesanos varían entre 20 y 50 años, sin embargo la mayoría de mujeres se encuentran entre los 40 y los 50 años, mientras que la de los hombres oscila entre los 20 y los 30 años.
- Se encontró que la mayoría de los artesanos del casco urbano de Bogotá son profesionales en múltiples áreas; Todos los artesanos tienen por lo menos una educación básica.
- Las asesorías se concentraron en gran parte hacia el mejoramiento y desarrollo de nuevos productos. Las menos aplicadas fueron rescate y producción.

- La calidad encontrada en los productos para la asistencia a ferias es muy baja, solo el 6 % (15 personas) fueron recomendadas para estos eventos, la mayoría para la Feria de Artes Manuales.
- Una parte significativa de las personas que acudieron a las asesorías estaban interesadas únicamente en la comercialización del producto a nivel de exportación, de ferias y de almacenes, pero no presentan interés en trabajar su producto.

Recomendaciones

- Las citas deben ser asignadas de forma inmediata con el diseñador correspondiente, de esta forma no se pierde contacto con los artesanos.
- Es necesario trabajar un mayor volumen de material gráfico para que los artesanos se sensibilicen en mayor forma con la innovación y la calidad.
- El volumen de solicitudes y de beneficiarios es muy grande por lo cual se recomienda seguir con este proyecto en los años venideros.
- Buscando atender todas las dudas sobre la comercialización y exportación en cuanto a artesanía se recomienda hacer una capacitación en este campo a los diseñadores.

Anexos

- Tabla de resumen de las solicitudes y asesorías del segundo semestre de 2003
- 4 carpetas de las cuales tres son de fichas de asesorías y una de solicitudes.