

Asociatividad, Formalización y Bancarización

Paola Andrea Bayona Arengas
Anexo 8



BARRANQUILLA 2017

Proyecto Fortalecimiento de la competitividad y el desarrollo de la actividad artesanal
en el departamento del Atlántico, Fase 3 – 2017

CONTENIDO

1. Conceptos y formas de Asociatividad, formalización y bancarización
2. Asociación, formalización y bancarización - momento y formas adecuadas
3. Lo que implica, beneficios y responsabilidades de Ser Formal, asociarse o bancarizarse

ASOCIATIVIDAD

Es una forma de organizarnos entre los artesanos, que nos permita producir y vender más, mejorando nuestra calidad, pudiendo atender a más clientes, teniendo más ventas y por consecuencia más utilidades.

¿CÓMO NOS AYUDA EN LA COMERCIALIZACIÓN?

En poder atender a clientes mayoristas que necesitan comprar en cantidades grandes (volúmenes) de productos.

¿ESO ME DARÍA MÁS DINERO?

Por supuesto porque al vender más productos, ganaré más dinero.



PRINCIPIOS

Ser
voluntaria

Objetivos
comunes

Generar
confianza
mutua

Facilita un
proceso selectivo
de socios

Cultura de
cooperación y
compromiso

Transparencia
administrativa

Integración para
ganar
competitividad

BENEFICIOS

- ✓ **Negociar mejores precios en función a calidad, volúmenes y riesgos compartidos.**
- ✓ Aumentar capacidades
- ✓ Desarrollar canales comerciales.
- ✓ Fortalecer capacidad de producción.
- ✓ Facilita el acceso al financiamiento, para compras corporativas: insumos, equipos y tecnología.
- ✓ Mejores condiciones de vida de las familias.

TIPOS DE ASOCIATIVIDAD

Distritos Industriales
Clústers -----*coopetencia
Redes Empresariales
Cooperativas
Consortios



<https://www.youtube.com/watch?v=liNqI9NK8n4>

*Traducción del neologismo inglés coo-petition; ampliamente usado a partir de los años 90. Nalebuff y Brandenburger (2005) lo emplean para significar una suerte de “competencia cooperativa” entre las empresas.



Cluster de Insumos Agroindustriales

Cluster: Insumos Agro

[Ver iniciativa](#)

Cluster de Salud - Salud Competitiva

Cluster: Bienes y servicios de la salud

[Ver iniciativa](#)

CaribeTic

Cluster: Tecnología, Información y Comunicación

[Ver iniciativa](#)

Ruta Competitiva Logística del Atlántico

Cluster: Transporte y logística

[Ver iniciativa](#)

Cluster de Muebles - AmoblaR-C

Cluster: Muebles

[Ver iniciativa](#)



¿A quién quiero ver?

Cluster con Iniciativa

Cluster sin Iniciativa

Departamento:

Atlántico

Sectores:

Muebles

Área de trabajo:

Seleccione uno o varios

¿Qué quiero ver?

Indicadores de aglomeración:

Seleccione un indicador

Filtros

Reservar mapa

DETERMINO MI MODELO ASOCIATIVO

ANÁLISIS DE LOS FACTORES EXTERNOS

ANÁLISIS DE LOS FACTORES INTERNOS

Oportunidades

Fortalezas

Amenazas

Debilidades

QUÉ SON LAS COOPERATIVAS?

Una **asociación autónoma** de **personas** agrupadas de forma **voluntaria** que satisfacen sus **necesidades comunes**, económicas, sociales y culturales por medio de una **empresa de propiedad colectiva** y se **gestiona de forma democrática**.

ORGANISMOS QUE APOYAN EL COOPERATIVISMO

Superintendencia de la Economía Solidaria

Fondo de Garantías de Entidades Cooperativas FOGACOOOP 

Unidad Administrativa Especial de Organizaciones Solidarias –
UAEOS

<http://www.orgsolidarias.gov.co/>

REQUISITOS

Las cooperativas se constituyen por escritura pública o documento privado.

El número mínimo de fundadores es de veinte (20)

Los asociados fundadores de una cooperativa deben acreditar la educación cooperativa con intensidad no inferior a veinte (20) horas, impartida por una entidad autorizada por la Unidad Administrativa Especial de Organizaciones Solidarias – UAEOS -, de acuerdo con el Decreto 4122 de 2011.

La cooperativa adquiere personería jurídica cuando se realice su registro en la cámara de comercio con jurisdicción en el lugar del domicilio principal.

CARACTERÍSTICAS DE LAS COOPERATIVAS

Cooperativas	
Clase de asociados	Mayores de 14 años, jurídicas sin ánimo de lucro de derecho público
Cantidad mínima de asociados para su conformación	20 (excepto las cooperativas de trabajo asociado)
Órganos de dirección	Asamblea, Consejo de Administración
Representante legal	Gerente
Órganos de control	Junta de Vigilancia, Revisor Fiscal (se puede Exonerar)
Actividades	Todas. En forma especializada, multiactiva e integrales
Marco jurídico	Ley 79/88 – Ley 454/98
Vigilancia	Superintendencia de la Economía Solidaria

COOPERATIVAS DE TRABAJO ASOCIADO

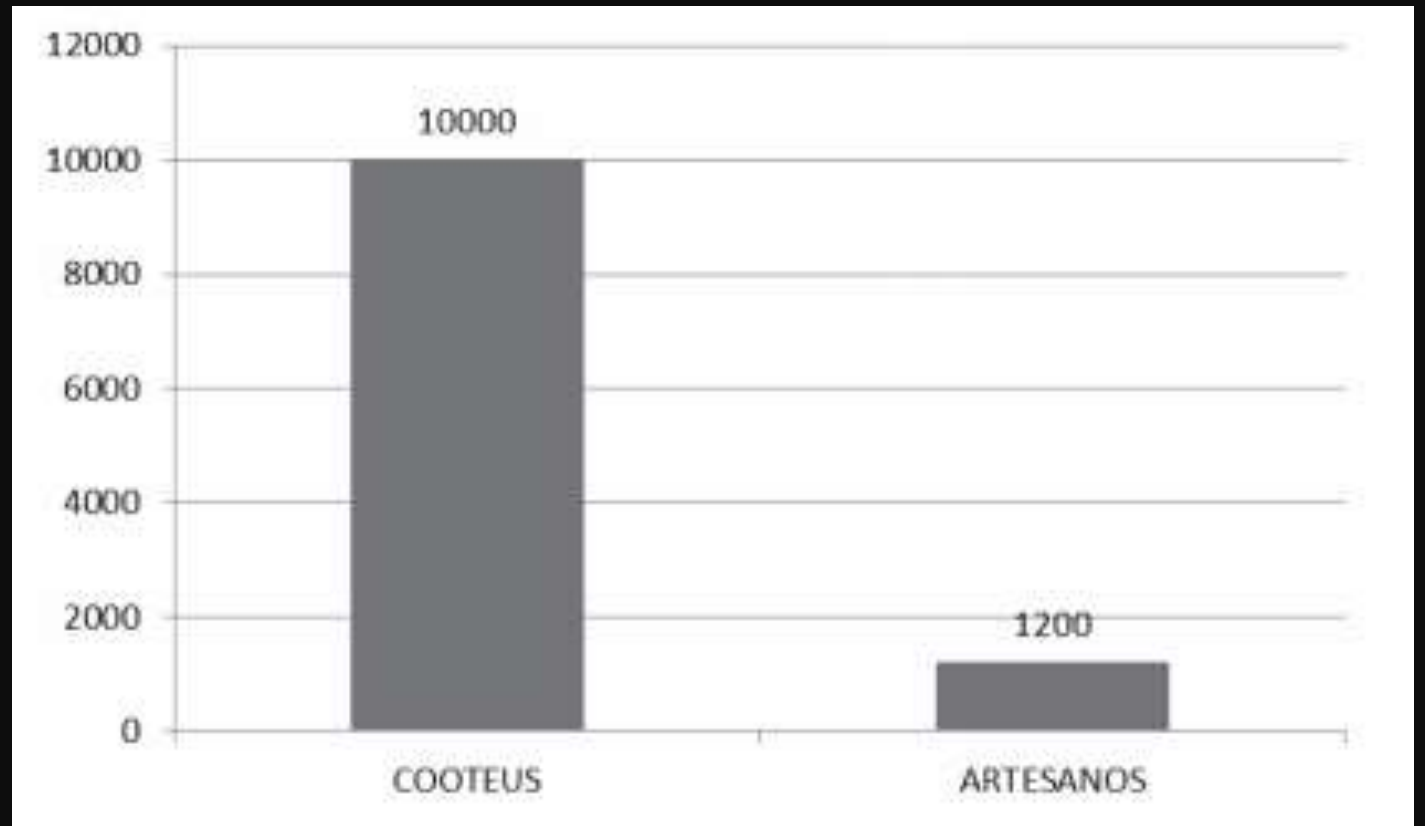
Son organizaciones sin ánimo de lucro, pertenecientes al sector solidario de la economía, que **asocian a personas naturales que simultáneamente son gestoras, contribuyen económicamente a la cooperativa y son aportantes directos de su trabajo.** Así lo establece el decreto 4588 de 2006.



Organigrama

http://www.orgsolidarias.gov.co/fortalecimiento/Modulo2_fortalecimiento/unidad_1/pdf/Estructura_Organizativa.pdf

CASO DE ESTUDIO COOPERATIVA TEJEDORA DE USIACURÍ



Promedio de ingresos brutos anuales (dólares)

<http://www.ritfa.net/artesanos/templates/ritfa/Libros/Casos%20de%20organizaciones%20x1a.pdf>

Asociaciones y cooperativas con marcas registradas

MARCA Y CLASIFICACION INTERNACIONAL DE NIZA	TITULAR	MUNICIPIO
ORGANIZACION COOPERATIVA REVIVIR CLASE 20 MUEBLES	ORGANIZACION COOPERATIVA REVIVIR O.C	TENZA (BOYACA)
ASOARSAN CLASE 18 MALETAS Y BOLSOS DE FIQUE	ASOCIACION DE ARTESANOS DE SAN VICENTE	SAN VICENTE (ANTIOQUIA)
ASOCIACION DE ARTESANOS DEL QUINDIO CLASE 20 MUEBLES	ASOCIACION DE ARTESANOS DEL QUINDIO	ARMENIA (QUINDIO)
ASOPAFIT CLASE 20 MUEBLES	ASOCIACION DE ARTESANOS DE LA PAJA Y EL FIQUE DE TIBANA	TIBANA (BOYACA)
ASOREQ CLASE 14 JOYERIA	ASOCIACION DE ARTESANOS EMPRENDEDORES DE QUIBDÓ-ASOREQ	QUIBDO (CHOCO)
ASOPLAGUAMO CLASE 25 SOMBRERERIA	ASOCIACION DE ARTESANOS DE LA PALMA REAL DEL MUNICIPIO DEL GUAMO TOLIMA	GUAMO (TOLIMA)
ASOCIACION CAFE Y SEDA CLASE 24 TEJIDOS	ASOCIACION CAFE Y SEDA	GUATICA (RISARALDA)
NABERA JUA CLASE 14 JOYERIA	ASOCIACION DE ARTESANOS INDIGENAS Y POBLACION VULNERABLE-NABERA JUA	PEREIRA (RISARALDA)
EPINAYU CLASE 24 TEJIDOS	FUNDACION WAYUU EPINAYU WAKUAIPA WEKIRRUS WANEPYA	RIOHACHA (LA GUAJIRA)
MARULANDA CLASE 25 SOMBRERERIA	COOPERATIVA OVINA DE MARULANDA	MARULANDA (CALDAS)

Asociaciones y cooperativas con marcas registradas



Me gusta Seguir Recomendar ...

Esta es mi Tibaná 🧡💙❤️ Tibaná

Asopafit

Inicio

Publicaciones

Fotos

Información

Comunidad

Crear una página

6.830 reproducciones

Corpochivor - Corporación Autónoma Regional de Chivor
23 de abril · 🌐

Me gusta esta página

Sombreros, canastos y otros productos, hacen parte de la cultura artesanal de Tibaná - Boyacá, presente en #Expoartesanos2017 en Medellín.

Me gusta Comentar Compartir

2

Asociaciones y cooperativas con marcas registradas

artesaniasquindio.com

Colombia
ARTEO
de lo
HECHO a MANO
ARTESANIAS DEL QUINDIO
CÁMARA DE COMERCIO DE ARMENIA

Seleccionar idioma ▼

CÁMARA DE COMERCIO DE ARMENIA
TEL: (576)7412300 EXT. 343
email: info@artesaniasquindio.com

INICIO QUIENES SOMOS NUESTRA TIENDA NOTICIAS CONTÁCTENOS

Buscar :

Categorías:

todas las categorías ▼

Seleccione una empresa:

todas las empresas ▼

Seleccione una ciudad:

todas las ciudades ▼

Buscar



Moda y Accesorios

Cinturón dama



Especificaciones:

Cinturón elaborado en cuero y tejido en telar

- Referencia : Cinturon dama
- Color : Colores diversos
- Medida : Tallas S - M y L
- Peso : 100 grs
- Marca : Telares del Café

Precio: **\$25.000**

Qty:

 **Agregar al Carrito**

Descripción:

Cinturón para dama elaborado en resorte ancho, combinado con tejido en telar de guasca de plátano (Calceta de plátano). Herrajes en metal cromado brillante.
Si desea conocer precios de distribución favor contactarnos telefónicamente.

•• Categorías

- ▶ Trabajos en Guadua - Bambú
- ▶ Trabajos en Calceta de Plátano
- ▶ Cestería
- ▶ Trabajos en Madera
- ▶ Trabajos en Totumo
- ▶ Trabajos en Cuero
- ▶ Cerámica
- ▶ Joyería
- ▶ Bisutería
- ▶ Tejeduría
- ▶ Arte Manual

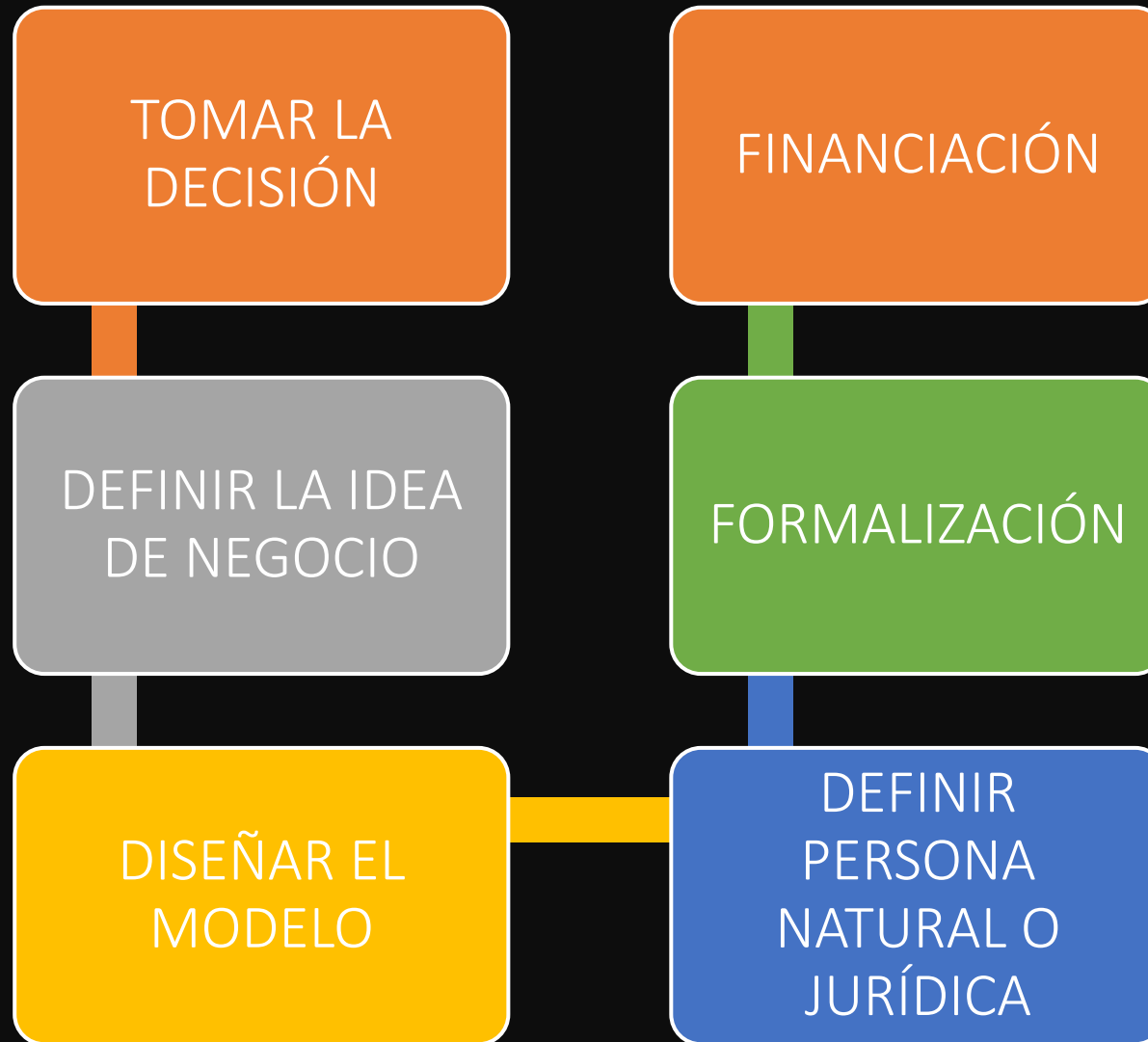
Bienvenidos a nuestra Web

La artesanía es una de las manifestaciones más representativas

Notas de Interé

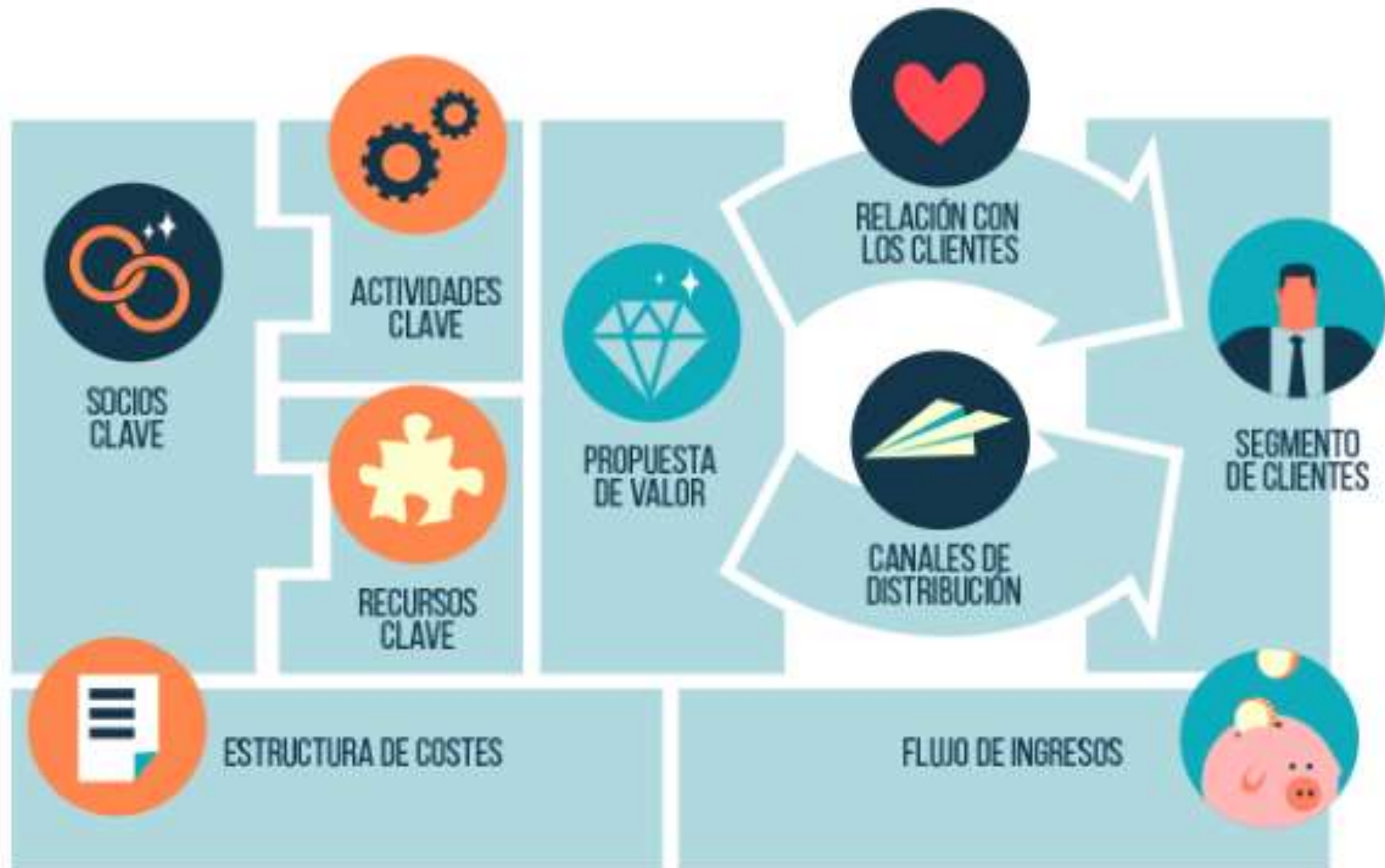
ABRIL 06 DE 2016

CÓMO EMPRENDER EN COLOMBIA?



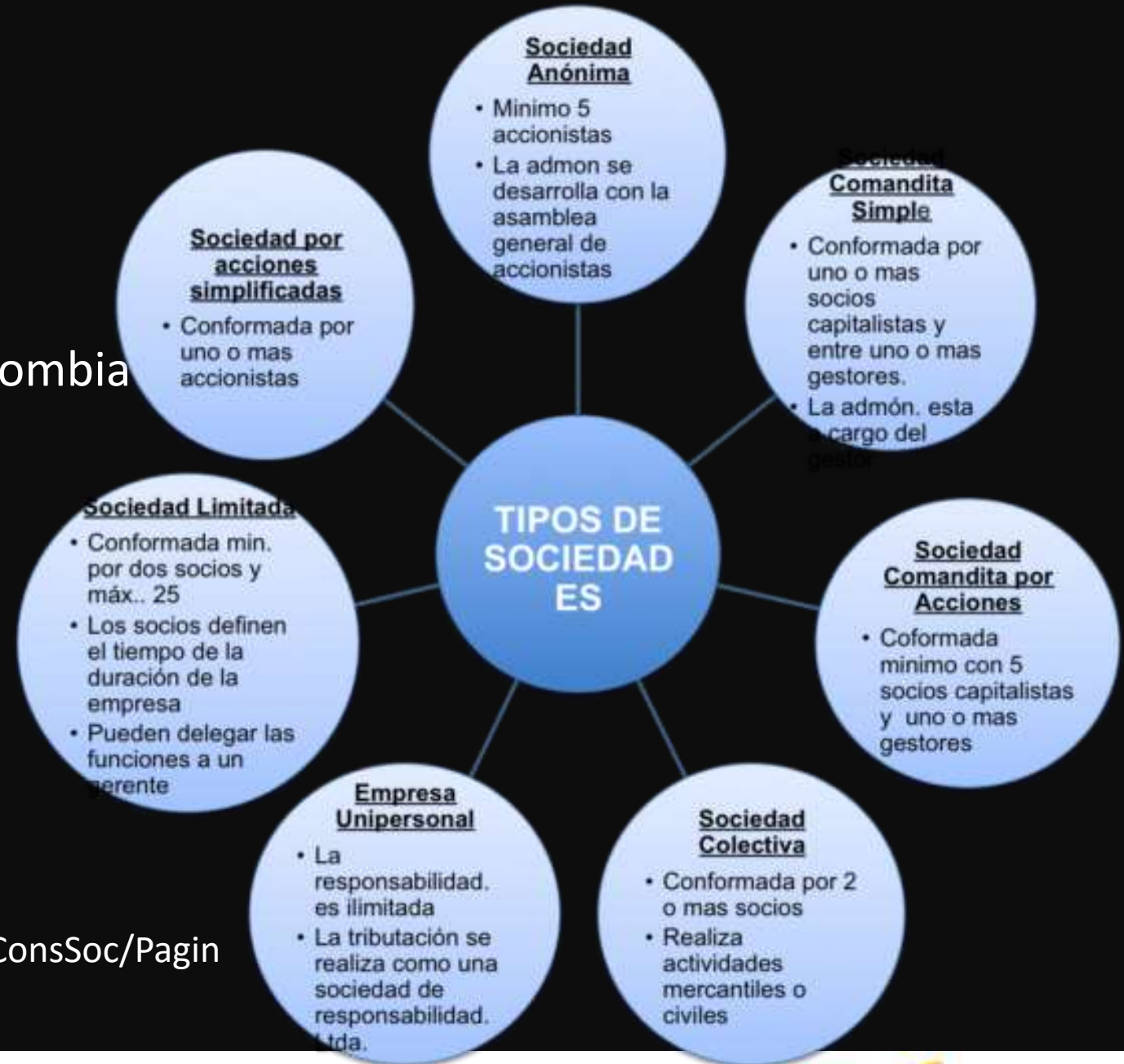
Mi Modelo de Negocio

Metodología CANVAS



TIPOS DE SOCIEDADES

Son varias las formas jurídicas existentes para crear empresa en Colombia



<http://www.andi.com.co/es/GAI/GuiInv/CrEmp/ConsSoc/Paginas/default.aspx>

EMPRESA FORMAL



EMPRESA INFORMAL



Tiene protección legal y ayuda al crecimiento del país cumpliendo con sus obligaciones legales.

Evade impuestos y pierde toda protección legal.

✓
Puede contratar con el Estado.

✗
No puede contratar con el Estado por su condición informal.

✓
Contrata y es proveedor de grandes empresas.

✗
Su informalidad le cierra puertas de empresas públicas y privadas.

Accede con facilidad a nuevos mercados.



Su negocio es solamente local.

Genera confianza en clientes y proveedores.



Al ser informal su negocio genera desconfianza en el mercado.

Tiene beneficios tributarios y económicos.



6

No puede aspirar a tener beneficios debido a que no cumple la Ley.



Puede acceder a créditos bancarios.



7

Obtiene financiación costosa o informal.



Puede hacer parte de programas de desarrollo y crecimiento empresarial.



8

Su informalidad no le permite crecer ni participar en programas de desarrollo.





FORMALIZACIÓN: LEY 1780

En vigor a partir del 2 de mayo de 2016. Deberán tener entre 18 y 35 años, contar con un máximo de 50 trabajadores y activos totales que no superen los 5.000 salarios mínimos mensuales legales vigentes.

FORMALIZACIÓN: Creación de empresa



Consultar disponibilidad de nombre de compañía



Preparar , redactar y suscribir los estatutos



Diligenciar el PRE-RUT

<http://espanol.doingbusiness.org/data/exploreeconomies/colombia/sub/barranquilla/topic/starting-a-business>

FORMALIZACIÓN



Inscripción del Registro, pago impuesto registro que es el 0.7% del monto del capital asignado



Abrir cuenta bancaria



Expedición del Certificado de Existencia y representación Legal , inscripción de Libros de actas y Libros de Accionistas, solicitar resolución de facturación en la DIAN y registrar la empresa en el Sistema de Seguridad Social

BANCARIZACIÓN

La Bancarización es un proceso económico de “*inclusión social*” al sistema financiero, es decir, es plantear políticas e incentivos para *motivar/obligar* a la gente a tener algún servicio financiero.

Tener acceso a servicios financieros formales mejora las capacidades de las personas, en especial de las mujeres, para invertir en actividades productivas, en salud y educación, y a través de estas inversiones salir de la pobreza.

En el caso específico de las mujeres se muestra que al tener acceso a una cuenta de ahorros se aumenta su inversión en actividades productivas y en salud y se reduce la probabilidad de que tenga que vender sus activos ante emergencias



Requisitos para crear una cuenta de ahorro

TIPO DE DOCUMENTO	EMPLEADO	PENSIONADO	INDEPENDIENTE
Solicitud de vinculación y contratación de productos persona natural.	X	X	X
Fotocopia del documento de identidad, ampliada al 150%.	X	X	X

BANCARIZACIÓN

Entre 2008 y 2016, el número de adultos excluidos del sistema financiero formal se redujo de 12,7 millones (2008) a 7,8 millones (2016), lo que significó un incremento del indicador de inclusión financiera asociado a los establecimientos de crédito de 21% al pasar 55,5% (2008) a 76,4% (2016).

Reporte de Inclusión Financiera 2016,
Superintendencia Financiera de Colombia, Banca
de Oportunidades.
[file:///D:/Downloads/20170711report2016%20\(5\).pdf](file:///D:/Downloads/20170711report2016%20(5).pdf)

Consulta Bancos

- Monto de Apertura
- Con qué disponibilidad tengo el dinero,
- Cuál es la cuota de manejo
- Cómo cancelo la cuenta?
- Tipo de Cuenta de Ahorros

Tasa de Interés

- Conocer en al menos 3 bancos cuál es la tasa de efectivo anual

Saldo Mínimo

- Cobro de manejo
- Impuesto 4x1000

Comparativo Bancario para abrir una Cuenta de Ahorro

Corte Septiembre 30/ 2017

ENTIDADES \ TARIFAS	Cuota de Manejo				
	Cuenta de ahorros		Tarjeta débito de la cuenta de ahorros		
	Valor de la cuota	Forma de cobro	Valor de la cuota	Forma de cobro	
Bancos	Banco Agrario de Colombia S.A.			\$ 7.300	M.A.
	Banco Caja Social S.A.				
	Banco Comercial Av Villas S.A.	\$ 6.307	M.V.	\$ 11.100	M.A.
	Banco Compartir S.A.			\$ 4.800	M.A.
	Banco Coomeva S.A.			\$ 10.200	M.A.
	Banco Cooperativo Coopcentral			\$ 6.500	M.V.
	Banco Itaú Corpbanca Colombia S.A.	\$ 11.285	T.A.		
	Banco Davivienda S.A.			\$ 11.000	M.A.
	Banco de Bogota			\$ 10.850	M.A.
	Banco de las Microfinanzas Bancamía S.A.			\$ 3.700	M.A.
	Banco de Occidente			\$ 11.300	M.A.
	Banco Falabella S.A.			\$ 9.900	M.V.
	Banco Finandina S.A.			\$ 12.900	M.A.
	Banco GNB Sudameris				
	Banco Mundo Mujer S.A.			\$ 5.900	M.A.
	Banco Multibank S.A.			\$ 5.000	M.A.
	Banco Pichincha S.A.			\$ 10.400	M.A.
	Banco Popular S.A.	\$ 10.055	M.V.	\$ 10.300	M.A.
	Banco Procredit Colombia S.A.			\$ 7.695	M.A.
	Banco Santander de Negocios Colombia S.A.				
	Banco W S.A.				
	Bancolombia S.A.			\$ 10.600	M.A.
	BBVA Colombia			\$ 10.900	M.A.
	Citibank-Colombia			\$ 10.990	M.A.
	Colpatria Red Multibanca				

<https://www.superfinanciera.gov.co/jsp/loader.jsf?IServicio=Publicaciones&Funcion=loadContenidoPublicacion&id=61279>