

INFORME
“ASESORÍA EN PRODUCTO PROYECTO GENERACIÓN DE
OPORTUNIDADES COMERCIALES PARA EL SECTOR ARTESANAL - 20
COMUNIDADES”

Subgerencia de Promoción y
Generación de Oportunidades Comerciales



Ana María Frías
Gerente General

Gissella Barrios
*Subgerente de Promoción y
Generación de Oportunidades Comerciales*

TABLA DE CONTENIDO

- 1. Resumen Ejecutivo.**
- 2. Propósito.**
- 3. Alcance.**
- 4. Descripción del desarrollo de las líneas de producto para comunidades participantes en el proyecto**
 - 4.1 primer acercamiento de producto.**
 - 4.2 selección del producto para ferias**
 - 4.3 desarrollo de producto en zona**
 - 4.3.1 Talla en madera y totumo**
 - 4.3.2 Tejeduría y telar**
 - 4.3.3 Cerámica**
 - 4.3.4 tejeduría y cestería**
 - 4.3.5 Tela sobre tela, bordado y telar**
- 5. Muestras y resultado de las líneas de producto.**
- 6. resultados generales.**
- 7. Conclusiones.**
- 8. Limitaciones y dificultades.**
- 9. Recomendaciones y sugerencias.**

1. Resumen ejecutivo

Dentro del proyecto “promoción y generación de oportunidades comerciales para el sector artesanal colombiano – 20 Comunidades” de la subgerencia de promoción y generación de oportunidades comerciales de Artesanías de Colombia se realizaron los diagnósticos iniciales donde se evaluaron los diferentes factores que intervienen durante los procesos productivos y de asistencia a eventos feriales.

Es necesario para la participación a los eventos o ferias a nivel nacional desarrollar producto que cuente con las características del mercado ofreciendo un diferenciador con su competencia directa (artesanos de la zona o que manejen la misma tipología de producto) para esto se desarrollan en conjunto con los representantes y artesanos de los talleres o asociaciones propuestas basadas en la capacidad productiva, la experticia en las técnicas y la utilización de materias primas teniendo como énfasis la comercialización y preservación de tradiciones y técnicas.

Teniendo productos diferenciadores en color, tejidos o proporciones se obtiene una mayor posibilidad de venta directa y en pedidos buscando propagar y difundir la cultura y tradición de cada una de las comunidades participantes, por esta razón se realiza asesoría de producto para el desarrollo de líneas que deberán llevar al circuito ferial propuesto por artesanías de Colombia.

Como resultado hasta la fecha se han realizado 13 asesorías de producto incluyendo las siguientes comunidades: Barú (Bolívar), San Jacinto (Bolívar), Chamba (Tolima), Barranquilla (Atlántico), Usiacuri (Atlántico), Sandona (Nariño), Pasto (Nariño), Milán (Caquetá), Tuchín (Córdoba), Ayapel (Córdoba) Polonia (Córdoba), Barrancas (Guajira), Sibundoy (Putumayo); dentro de las cuales el enfoque es identificar el tipo de mercado al que se le oferta y la rotación de los productos dependiendo de sus características formales.

Para la participación en la feria de Expoartesano se realizó la prueba de mercado solo con los productos aprobados por artesanías de Colombia los cuales cumplían con las siguientes características: tinturados de buena calidad, proporción de las piezas, acabados de buena calidad, complementos de líneas de producto, paletas de color específicas e implementación de patrones adecuadamente.

De los cuales se obtuvieron diferentes categorías de producto que permitieron una rotación alta durante feria llegando a 100'586.000 millones entre todo el proyecto, teniendo en cuenta el volumen de venta de los diferentes grupos deja como conclusión la intervención que se tiene que realizar sobre ellos para las próximas ferias.

2. Propósito

El presente informe tiene como propósito dar a conocer los avances del desarrollo de las líneas de producto y asesoría a las comunidades participantes dentro del proyecto “generación de oportunidades comerciales para el sector artesanal colombiano – 20 comunidades” desde las pruebas de mercado hasta las pruebas de productos para Expoartesánias 2017

3. Alcance

Durante el proyecto “generación de oportunidades comerciales para el sector artesanal colombiano – 20 comunidades 2017” se ha participado en 2 ferias a nivel nacional Expoartesano Medellín 2017 y Sabor barranquilla 2017 dentro de las cuales se realizaron pruebas de mercado con los productos aprobados durante las visitas o vía correo electrónico.

La selección de los productos aprobados se realizó teniendo en cuenta las características del mercado, experticia de los artesanos y materiales con los que cuentan, buscando la tipología de producto que más se acerque a la rotación del mercado conservando la identidad de las comunidades participantes con el fin de marcar un diferenciador durante la asistencia a ferias.

Dentro de los alcances con las comunidades participantes esta incrementar las ventas de los productos ofertados en las ferias y en los mercados naturales, para esto se plantean diferentes líneas de producto con diferentes variaciones de color, forma y proporción buscando abarcar y entender los diferentes mercados donde se participan.

Las diferentes asesorías realizadas hasta el momento están las siguientes comunidades, Barú talla en madera, San Jacinto telar, Chamba cerámica, Barranquilla talla en madera, Usiacuri tejeduría en iraca, Sandona tejeduría y cestería en iraca, Pasto tela sobre tela y telar, Milan tejeduría en cumare, Tuchín tejeduría en caña flecha, Ayapel cestería en seje, Polonia talla en totumo, Barrancas tejeduría en hilo, Sibundoy tejeduría en chaquira y telar de guanga.

4. Descripción del desarrollo de las líneas de producto para comunidades participantes en el proyecto

4.1 primer acercamiento de producto.

El primer acercamiento de producto con las comunidades participantes en el proyecto se realizó con la entrega de catálogos o fotografías de la producción que tenían en el momento, teniendo en cuenta los tiempos para realizar las visitas en zona eran limitados se tomó la decisión de hacer las primeras correcciones por correo electrónico o celular para definir los productos que llevarían a la primera feria (Expoartesano – Medellín)

4.2 selección del producto para ferias.

La selección de producto se enfocó en los mercados donde se participaba primero es decir se dio prioridad a la feria Expoartesano – Medellín donde se calculó la cantidad y la tipología de producto que llevaron, un factor decisivo en la selección fue el tiempo y los materiales con los que contaban a la fecha, teniendo como aprobados los siguiente productos con las correcciones y observaciones hechas previamente.

1. Asociación de artesanos de Barú – Ronco, Barú, Bolívar: talla en madera, el producto que se selecciono fue talla de animales tradicionales en su mayoría crudo y pocas piezas pintados.
2. Cooperativa de artesanos reforestadora COORTE San Jacinto, Bolívar: telar, de las hamacas que tenían a la fecha se seleccionaron las de mejores acabados de remates, se realizaron cambios en las guarniciones y se implementaron unas nuevas paletas de color.
3. Artesanos de la Chamba, Tolima: Cerámica, este grupo de artesanos de la chamba tiene un proceso de asesoría con diferentes entidades y de Artesanías de Colombia donde han podido recibir observaciones y desarrollo de nuevas líneas de producto, basándonos en estas se seleccionaron las piezas con las cuales participarían en feria.
4. Innovarte Caribe, Barranquilla, Atlántico: talla en madera, se realizaron correcciones de color, proporción y forma para tener mayor variedad de productos, estableciendo unas nuevas paletas de color las cuales se implementaron en piezas pequeñas para medir su rotación.
5. Artesanías Mare, Usiacurí, Atlántico: tejeduría en iraca, la selección de producto se dividió en dos tipologías crudo – tierra y full color donde se dividió al grupo de artesanos en dos para alcanzar a cumplir la meta de producto.
6. Asociación artesanal agropecuaria rural de Sandona (aaars) Sandona, Nariño: tejeduría y cestería en iraca, el producto aprobado estaba enfocado en sombreros tradicionales y pavas en diferentes colores y tallas.

7. Cooperativa Ecotema, Pasto, Nariño: tela sobre tela y telar, se seleccionaron una gran variedad de referencias de mesa y cocina que complementaban la oferta de productos, controlando una paleta de color que con el fin de buscar una mejor armonía.
8. Artesanías koreguaje Pairepa, Milán, Caquetá, tejeduría en cumáre, la selección de producto se enfocó en las piezas tradicionales, mochilas tejidas en diferentes tonos vinotinto, mostaza, negro y crudo.
9. Artesanos de Tuchín, Tuchín, Córdoba, tejeduría en caña flecha, siendo un colectivo de artesanos numeroso y organizado aprovechamos la posibilidad de categorizar el producto en elementos de mesa, sombrerería, accesorios, tapetes y complementos de sala.
10. Corpoayapel, Ayapel, El cedro, Córdoba cestería en seje, la selección de productos que realizamos estuvo centrada en la calidad de las piezas y facilidad de transporte teniendo en cuenta el costo de envío para esto seleccionamos en la mayoría accesorios y complementos de mesa, pocas unidades de lámparas y piezas de gran formato.
11. Vereda Polonia, Polonia talla en totumo, son una asociación con una capacidad productiva media – baja por esta razón la selección de las piezas se enfocó en lo que tenían en stock sin dejar de lado la calidad de las piezas y la aplicación de los patrones en ellas.
12. Fundación indígena Kanasü, Barrancas, La guajira, tejeduría en hilo, es una asociación nueva pero con una experiencia y tradición de más de 30 años por esta razón las piezas tienen acabados muy buenos, la selección de la feria se centralizo en la variedad de mochilas de diferentes tamaños, capateras y chinchorros.
13. Asociación Binchioca, Sibundoy tejeduría en chaquira y telar en guanga, seleccionamos las piezas de los dos oficios teniendo en cuenta la paleta de color debido a las combinaciones que realizaban anteriormente, enfocándonos en los patrones tradicionales de las dos etnias presentes en las asociación: Inga y kamentsa
14. Kamoc, Mocoa, Putumayo, la selección para la feria se realizó después de la avalancha vivida en Mocoa por esta razón la aprobación de los productos fue flexible teniendo en cuenta la cantidad y poca variedad que les quedo, la asistencia a la feria conto con producto donado por comunidades artesanales cercana a esta.
15. Cooperativa multiactiva de mujeres productivas de Guapi Coopmujeres, Guapi, Cauca, La asociación lleva varios años trabajando y teniendo asesorías con entidades públicas y privadas donde han logrado desarrollar varias referencias de piezas, para la selección de productos para feria intentamos cubrir varias categorías sin dejar de lado la calidad y variedad.
16. Asociación de mujeres embera dobita el 21, Quibdo, Choco: esta asociación es la única en el territorio nacional que esta combinando materias primas como las chaquiras y fibras naturales para productos enfocados a la decoración, teniendo en cuenta esto la selección de producto se realizó enfocada en la variedad de tipologías de canastos y contenedores para dormitorio, mesa y cocina.

17. Asoreq, Quibdó, Choco, la selección de los productos para feria se realizó a las piezas que tenían en el momento debido el tiempo tan limitado con el que se contaba para empezar una producción nueva, teniendo en cuenta que son una comunidad de joyeros las piezas que se incluyeron son de diferentes categorías en trabajo y precios con el fin de abarcar un mayor mercado en las ferias.
18. Asociación de pensamientos de mujeres indígenas artesanas Joaquincito, Valle del cauca: Esta asociación cuenta con productos elaborados en chocolatillo y chaquiras, la variedad de productos es limitada debido a la poca intervención que han tenido con asesores y el poco conocimiento del mercado al cual ofertaran.
19. Khapan: mini cadena productiva artesanal de mujeres nonam, Buenaventura, Valle del cauca, dentro de esta asociación realizan unas de las piezas más representativas a nivel nacional “barca de los espíritus” por esto la selección de producto gira entorno a la talla y las piezas tradicionales en werregue.

4.3 desarrollo de producto en zona

Hasta el momento se han visitado 13 comunidades dentro de las cuales se han realizado acercamientos de productos y muestras teniendo en cuenta diferentes factores que se involucran en el desarrollo como la técnica, materia prima y facilidad para conseguirla, procesos de tinturado y preparación de las fibras, habilidad y experticia de las técnicas y rotación de los productos en diferentes ferias.

4.3.1. Talla en madera y totumo

Se han trabajado con tres comunidades enfocadas en talla Barú (madera), barranquilla (Madera) y Polonia (Totumo) dentro de las cuales nos centramos en desarrollar líneas de producto con paletas de color controladas resaltando la veta de la madera para lograr unos acabados más naturales de las piezas, buscando darle prioridad a la talla y los detalles de las piezas.

En la asociación Ronco se ha enfatizado en el desarrollo de tallas de animales de la región con detalles muy marcados para evitar la pintura, resaltando la veta la madera y proporcionando varios tamaños de las piezas, realizando tallas de mesa y de pared.

Dentro de la asociación Innovarte caribe son muy receptivos a los cambios y a las nuevas propuestas, se realizaron muestras de tallas en crudo con acentos de colores específicos como negro, grises y blancos; resaltando el detalle de cada una de las figuras tradicionales del carnaval de Barraquilla.

La asociación de artesanos de Polonia, ha estado trabajando dentro de proyectos de Artesanías de Colombia en asesorías de diseño y desarrollo de producto, continuando estos procesos se proporcionaron nuevas propuestas de patrones gráficos que permite realizar las tallas y calados, involucrando nuevas formas para diversificar sus productos.

4.3.2. Tejeduría y telar

Hasta la fecha se han realizado intervenciones o asesorías a las siguientes comunidades cooperativa de artesanos reforestadora COORTE San Jacinto, Bolívar, fundación indígena Kanasü Barrancas Guajira, Asociación Binchioca San Francisco, putumayo a estas tres asociaciones se les proporciono una selección de paleta de color, se reforzó el uso de los patrones gráficos tradicionales, utilizándolos con combinaciones de colores específicos.

Cooperativa de artesanos reforestadores COORTE San Jacinto, Bolívar, a esta asociación se le enfatizo el rescate de patrones tradicionales en el desarrollo de sus piezas teniendo en cuenta la producción de dos líneas de productos, hamacas básicas las cuales implican menos tiempos de trabajo debido a la trama de los tejidos y las línea de hamacas labradas que permiten exaltar los patrones tradicionales las cuales implican más tiempo, material convirtiéndolas en productos más costosos.

En la asociación indígena Kanasü Barrancas Guajira estamos implementando dentro de sus líneas de productos las mochilas en tonos negros y metálicos, rescatando los patrones y simbología tradicional con el fin de aplicarlos en mochila, chinchorro, capaterras y manillas; adicionalmente se revisaron los hilos que tenían en el momento para realizar las combinaciones de color.

Asociación Binchioca San Francisco, Putumayo este grupo está conformado por indígenas Ingas y Kamentsa por esta razón conocen y aplican la simbología de las dos etnias, el desarrollo de sus piezas formalmente tienen acabados muy buenos pero es importante reforzar la combinación de color con el fin de aumentar la comercialización de las piezas.

4.3.3 Cerámica

La cooperativa de artesanos de la chamba está conformada por diferentes asociaciones las cuales han recibido asesoría en diseño y desarrollo de producto a lo largo de varios años por Artesanías de Colombia y entidades privadas, por esto el nivel formal que tiene es alto, falta establecer líneas de producto que puedan mejorar la comercialización.

4.3.4 Tejeduría y cestería

Dentro del grupo de artesanos que conforman el proyecto 20 comunidades hemos realizado las asesorías a cinco comunidades que manejan fibras naturales de diferentes tipos y cada una con características de producción que varían según la materia prima, dentro de las cuales están: Artesanías Mare, Usiacurí, , Asociación artesanal agropecuaria rural de Sandona (aaars) Sandona, Artesanías koreguaje Pairepa, Milan tejeduría en cumare, Artesanos de Tuchín, Tuchín tejeduría en caña flecha, Corpoayapel, Ayapel cestería en seje en las cuales se realizaron intervenciones enfocadas en diferentes aspectos como:

Artesanías Mare, Usiacurí, Atlántico, la intervención que se realizó con la asociación se enfoca en el desarrollo de nuevos productos y la combinación de los colores, tiene muy buena técnica pero el producto está muy saturado en forma y combinaciones sobrecargando cada una de las piezas, de igual forma se revisó el proceso de tinturado con el fin de mejorar la calidad del color en las piezas.

Asociación artesanal agropecuaria rural de Sandona (aaars) Sandona, Nariño el enfoque del grupo artesanal está en la sombrerería tienen productos de diferentes modelos pero los colores y las formas no son comerciales en todos los mercados por esta razón el enfoque dentro de la comunidad fue el color, la forma y la diversificación de tallas con el fin de abarcar las necesidades del mercado.

Artesanías koreguaje Pairepa, Milán, Caquetá, esta comunidad está dividida en diferentes resguardos dentro de los cuales es difícil la comunicación entre ellos, por esta razón las correcciones que se realizaron de producto se hicieron en zona y se destinaron tareas para cada uno de los resguardos teniendo en cuenta la experticia de cada uno de los asociados, como personas mayores, tejen se encargan de la tintura tradicional y los tejidos tradicionales que no involucren mezclas de material ni patrones, las comunidades que son más perceptivas a los cambios tiene como tarea implementar las semillas en los diseños, borlas y combinación de colores en las mochilas teniendo ya los primeros acercamientos de producto.

Artesanos de Tuchín, Tuchín, Córdoba, tejeduría en caña flecha, dentro de esta comunidad son diferentes asociaciones que conforman el colectivo, han recibido durante varios años acercamiento por parte de Artesanías de Colombia en el diseño y desarrollo de producto por esta razón ya tiene unas líneas base de producto a las cuales las implementaciones y cambios que se realizan son en proporción y en presentación de los productos (Set o líneas); teniendo en cuenta la

cantidad de artesanos participantes con las diferentes experticias se divide el producto por categorías (contenedores, tapetes, sombrerería, pavas, portacazuelas, dulceras y bolsos) para garantizar las unidades para ferias.

Corpoayapel, Ayapel, El cedro, Córdoba, la comunidad de artesanos del cedro cuenta con la ventaja que la fibra de seje es un material nuevo que ninguna comunidad del país trabaja, teniendo en cuenta las características de la fibra (no se deja tinturar) y los procesos de fabricación (el procesos de recolección, secado y preparación de la fibra para tejer) limita las opciones para la combinación con otros materiales debido a la resistencia, por esta razón nos enfocamos en las formas que se pueden desarrollar debido a la necesita de una estructura metálica para dar forma y tejer sobre ella.

4.3.5 Tela sobre tela, bordados y telar

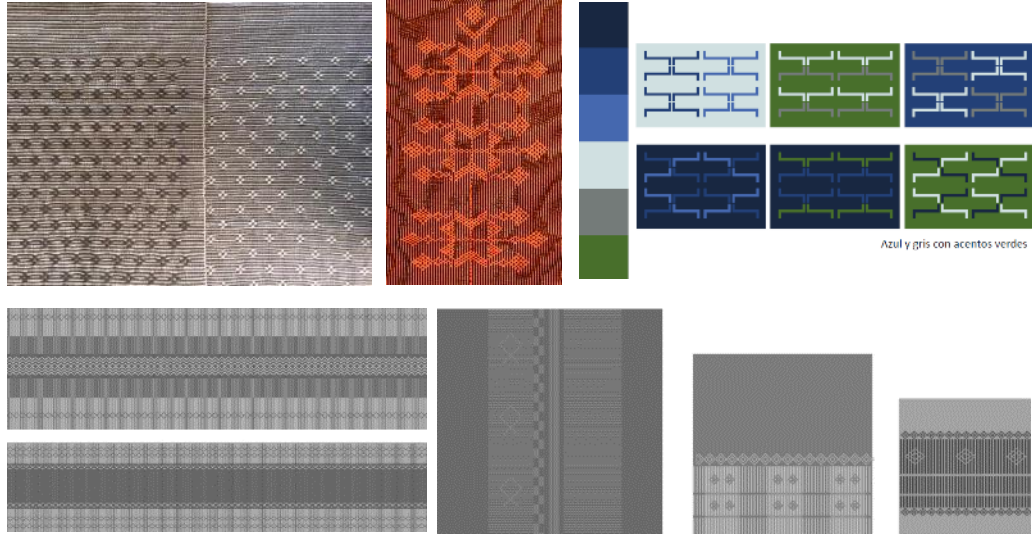
La cooperativa Ecotema, Pasto, Nariño desarrolla productos tradicionales con los paisajes clásicos del país, la implementación de las figuras tienden a saturar el producto y las combinaciones de color no siempre son las más acertadas, por esta razón el desarrollo de las líneas con ellos se enfoca en productos más livianos visualmente y en repetición con el fin de tener la línea tradicional y la contemporánea buscando piezas más simples y fáciles de combinar en ambientes, abarcando otro mercado para su producto.

5. Muestras y resultado de las líneas de producto.

- Asociación de artesanos de Barú – Ronco, Barú – Bolívar, línea de productos de animales de la región en crudo exaltando la veta de la madera con aceites naturales.



- Cooperativa de artesanos reforestadora COORTE San Jacinto, Bolívar: recate de patrones tradicionales y aplicación de ellos en formatos diferente a las hamacas.



- Artesanos de la Chamba, Tolima, reforzamos el desarrollo de piezas simples con apliques de texturas, bruñidos y pulidos



- Innovarte Caribe, Barranquilla, Atlántico, desarrollo de piezas que exalten la veta de la madera y combinaciones de colores más neutros.



- Artesanías Mare, Usiacurí, Atlántico, se realizaron pruebas de tinte y se seleccionaron colores para las dos líneas, full color y neutros.



- Asociación artesanal agropecuaria rural de Sandona (aaars) Sandona, Nariño, en las nuevas líneas de producto nos enfocamos en el desarrollo de sombreros en diferentes formatos y acabados.



- Cooperativa Ecotema, Pasto, Nariño, teniendo en cuenta la saturación que manejaban de las piezas con la simbología tradicional decidimos desarrollar piezas enfocadas en la tradición colombiana pero con formas más simples y una paleta de color específica.



- Artesanías koreguaje Pairepa, Milan, Caqueta, las diferentes etnias que participan en la asociación enfocan su trabajo en las mochilas tradicionales en cumare, a estas decidimos combinar con otros materiales (semillas de diferentes tipos) y apliques (borlas y tinturas) que le brinden mayor volumen y sean piezas diferenciadoras dentro del mercado en el cual compiten.



- Artesanos de Tuchín, Tuchín, Córdoba, tejeduría en caña flecha, el colectivo de artesanos han contado con diferentes asesorías en diseño y desarrollo de producto por esta razón la intervención de producto se enfocó en color y proporción, manejando formas básicas y retomando tejidos de trenza tradicional.



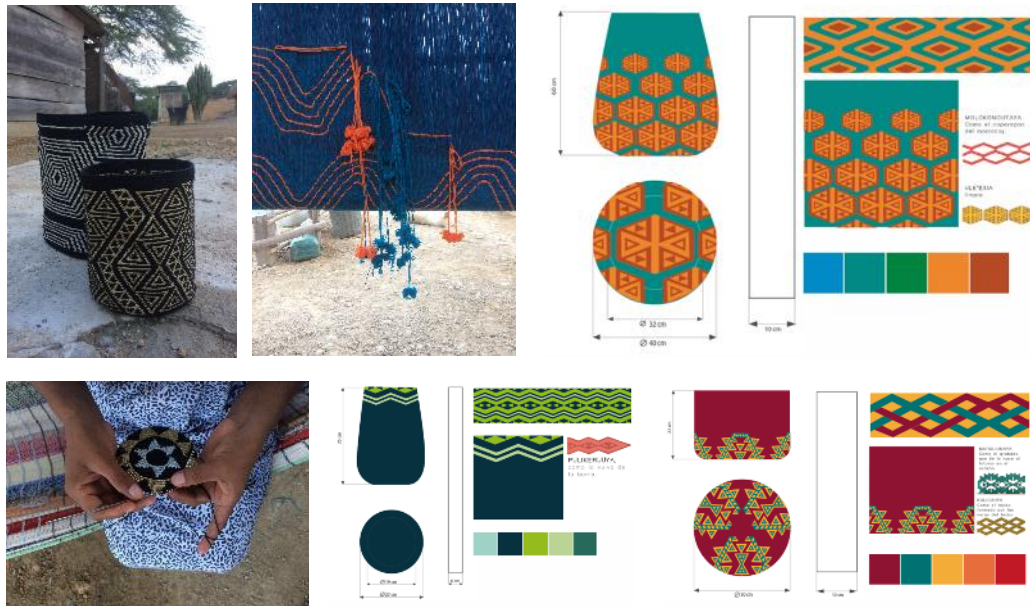
- Corpoayapel, Ayapel, El cedro, Córdoba, cestería en seje, teniendo en cuenta que la producción de las piezas depende de las formas que se puedan soldar nos enfocamos en los desarrollos geométricos simples y simétricos facilitando el tejido en cada una de las piezas.



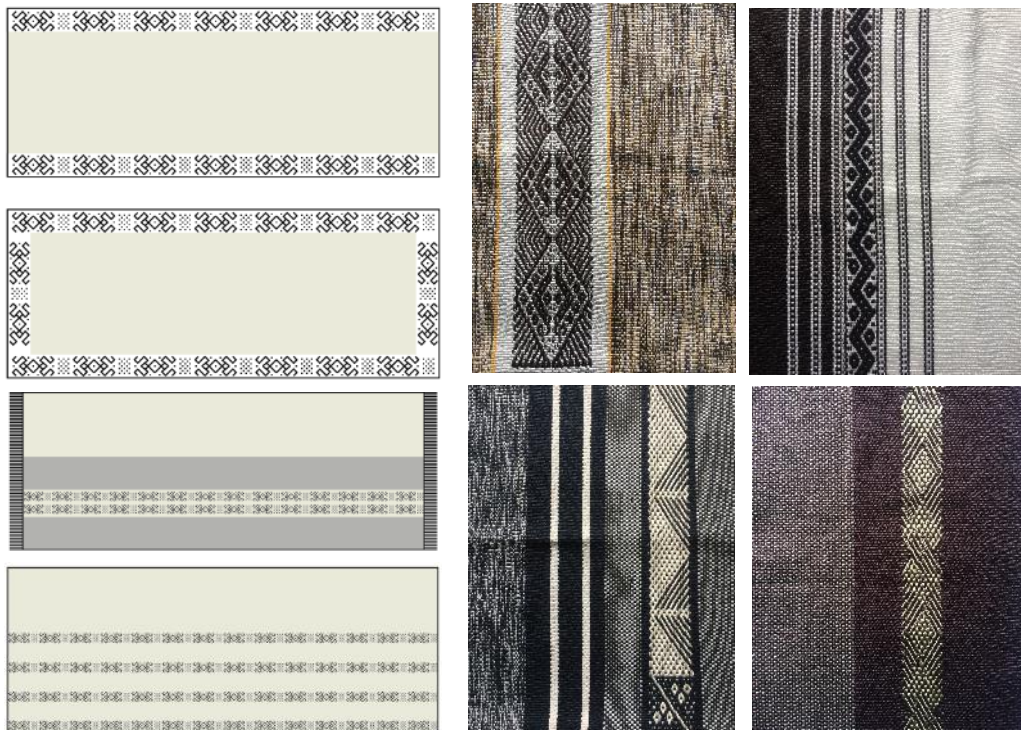
- Vereda Polonia, Polonia Córdoba, talla en totumo el desarrollo formal se limita a los totumos conseguidos, por esta razón manejamos dos líneas jarrones y centros de mesa teniendo en cuenta los patrones gráficos como insumo para calar y tallar las piezas.



- Fundación indígena Kanasü, Barrancas, La guajira, los nuevos productos se centran en la utilización de los patrones tradicionales en nuevas escalas conservando la forma clásica de las mochilas.



- Asociación Binchioca, San Francisco, Putumayo, tejeduría en chaquiras y telar de guanga, la línea de producto se enfocó en las paletas de color y la funcionalidad de las piezas que realizan en telar, la combinación de patrones con texturas fijas para relatar el detalle y simplificar las formas.



6. RESULTADOS DEL PROYECTO

Como resultados hasta la fecha hemos realizado el primer acercamiento con algunas comunidades en zona antes de participar en la feria Expoartesano – Medellín y con las restantes la selección de producto se realizó vía telefónica y por correo electrónico, teniendo en cuenta el tipo de mercado de la feria, la curaduría y los cambios de las piezas que estaban trabajando la hicimos teniendo en cuenta la variedad, cantidad, color, proporción, almacenamiento y envío, los resultados durante la feria fueron buenos pues nos permitieron realizarles pruebas de mercado a referencias que no habían sido comercializadas.

Posterior a la feria continuamos las visitas en zona a las comunidades que faltaban, con algunas el proceso de diseño fue más corto pues ya tenían base de diseño y desarrollo debido a las asesorías que recibieron años anteriores de entidades privadas y Artesanías de Colombia, en estas se realizaron las propuestas de líneas de producto con modificaciones visuales y funcionales con el fin de aumentar la comercialización; las comunidades que tenían producto más limitados o poca variar les realizamos intervenciones más notorias teniendo en cuenta la experticia de cada comunidad y el proceso con el que avanzaban; a la fecha se han realizado 13 visitas y asesorías teniendo como prioridad el desarrollo de producto para los diferentes mercados en los que se participa.

A lo largo del año las comunidades en cuales se ha realizado cambios o intervenciones más grandes envían los avances por correo electrónico para realizar las observaciones necesarias y correcciones con el fin de tener el producto más acertado para feria.

6. Conclusiones

- La selección de las piezas por comunidad depende de la feria en la cual estemos interesados en participar pues todos los mercados cuentan con una tipología específica de producto.
- El avance en el diseño y desarrollo de producto varía dependiendo de la cantidad de artesanos por comunidad, la experticia y las facilidades de adquirir la materia prima.
- Las comunidades que han tenido asesoría previamente por diferentes entidades públicas o privadas son más receptivas a las nuevas propuestas y a los cambios de los productos.

- El diseño, asesoría y curaduría de producto es el canal principal para garantizar una mejor comercialización de los productos en feria.

7. Limitaciones y dificultades

- Tiempo

Las visitas a comunidad son limitadas debido a la cantidad de zonas por cubrir en el territorio nacional, por esta razón es difícil realizar un seguimiento que garantice el procesos y acabado final de las piezas.

Los tiempos para el diseño y desarrollo de producto por comunidad son limitados debido al número de artesanos que se deben atender.

- Factores externos

Las materias primas dependen de factores como el clima que perjudican y retrasan los procesos de producción si no se encuentran en óptimas condiciones.

8. Recomendaciones y sugerencias

- Aumentar el tiempo para el seguimiento a las comunidades participantes y su desarrollo de producto.
- Entender que cada comunidad avanza a un ritmo diferente dependiendo de factores sociales que influyen en su comunidad.