

Ministerio de Comercio, Industria y Turismo  
**artesañas de colombia s.a.**

**Presentación institucional de  
la cadena productiva de la  
SERICULTURA  
DEPARTAMENTO DE CAUCA**

Bogotá, 2003

# Antecedentes del Proyecto

---

## Seda en Timbio

Desde la década de los 80, la Federación Nacional de Cafeteros en alianza con Artesanías de Colombia S.A. desarrolla y sienta las bases de la producción de seda en el país, siendo pioneros en el proceso.

La universidad de los Andes y Artesanías de Colombia realizaron un convenio para el mejoramiento técnico y del diseño.

En 1.995 se realizó un diagnóstico de los procesos productivos y administrativos y un taller de tintes para la seda en el departamento del Cauca.

Del periodo 1997 - 2003 se han realizado asesorías en desarrollo de producto, técnicas de reserva, talleres de tintes naturales y químicos, organización para la producción y la exhibición

El soporte brindado por Artesanías de Colombia S.A. se ha mantenido hasta el presente tanto a nivel de acciones de producción, diseño, desarrollo tecnológico como de cofinanciación para proyectos productivos de tecnología y gestión comercial, entre otros.



# Cobertura Geográfica



Ministerio de Comercio, Industria y Turismo  
artesañas de colombia.s.a.



## PUNTO DE PARTIDA



Factores Críticos	Opciones
<ol style="list-style-type: none"> <li>1. Deficiente calidad en el filamento.</li> <li>2. Debilidades en la homogenización de los procesos (titulaje, encañuelado, sangrado en el color negro y caspa en los tejidos).</li> <li>3. Falta de plan para el suministro de materias primas.</li> <li>4. Debilidad en el proceso de distribución de la materia prima, por deficiencia en el bodegaje por parte de las artesanas.</li> <li>5. Desarticulación con el eslabón de la producción.</li> </ol>	<p><b>CONSTRUCCIÓN DEL PLAN DE ACCIÓN CON PARTICIPACIÓN DE LA COMUNIDAD</b></p>

Suministro de Materias Primas	Productores	Comercializadores
-------------------------------	-------------	-------------------

Factores Críticos	Opciones
<ol style="list-style-type: none"> <li>1. Debilidades técnicas en el manejo de telares horizontales, técnica de puntilla, tejidos en dos agujas y crochet.</li> <li>2. Falta fortalecimiento de crédito para la compra de materias primas, herramientas y equipos.</li> <li>3. Materias primas no homogenizadas (capullos, filamentos y colorantes ), afectan el producto final en costos y en calidad.</li> <li>4. En los procesos de confección la trama de los tejidos se desliza.</li> <li>5. Ausencia de mecanismos de planeación de la producción.</li> <li>6. Falta innovación de productos.</li> <li>7. Necesidad de mejorar procesos de transformación en hilos y tejidos.</li> <li>8. Estructuras diferentes en los procesos de producción urbano y rural.</li> </ol>	<p style="text-align: center;"><b>CONSTRUCCIÓN DEL PLAN DE ACCIÓN CON PARTICIPACIÓN DE LA COMUNIDAD</b></p>

Suministro de Materias Primas	Productores	Comercializadores
-------------------------------	-------------	-------------------

Factores Críticos	Opciones
<ol style="list-style-type: none"> <li>7. Baja capacidad de respuesta para atender volúmenes de producción en los talleres, con relación al mercado potencial.</li> <li>8. Debilidades en los procesos de control de calidad.</li> <li>9. Falta de asistencia técnica.</li> <li>10. Deficiencia en los espacios físicos de los talleres.</li> <li>11. Mejorar su percepción entre agroindustria y empresa.</li> <li>12. Falta capacitación en la cultura organizacional.</li> <li>13. Desarticulación de los eslabones de la Cadena Productiva.</li> </ol>	<p style="text-align: center;"><b>CONSTRUCCIÓN DEL PLAN DE ACCIÓN CON PARTICIPACIÓN DE LA COMUNIDAD</b></p>



Factores Críticos	Opciones
<ol style="list-style-type: none"> <li>1. Altas necesidades de desarrollo de productos para atender nuevos nichos de mercado.</li> <li>2. Debilidades en la comercialización de los productos en el ámbito regional, nacional e internacional.</li> <li>3. Debilidades en procesos administrativos y de mercado.</li> <li>4. Necesidad de desarrollar certificación de Hecho a Mano, con Calidad.</li> </ol>	<p><b>CONSTRUCCIÓN DEL PLAN DE ACCIÓN CON PARTICIPACIÓN DE LA COMUNIDAD</b></p>



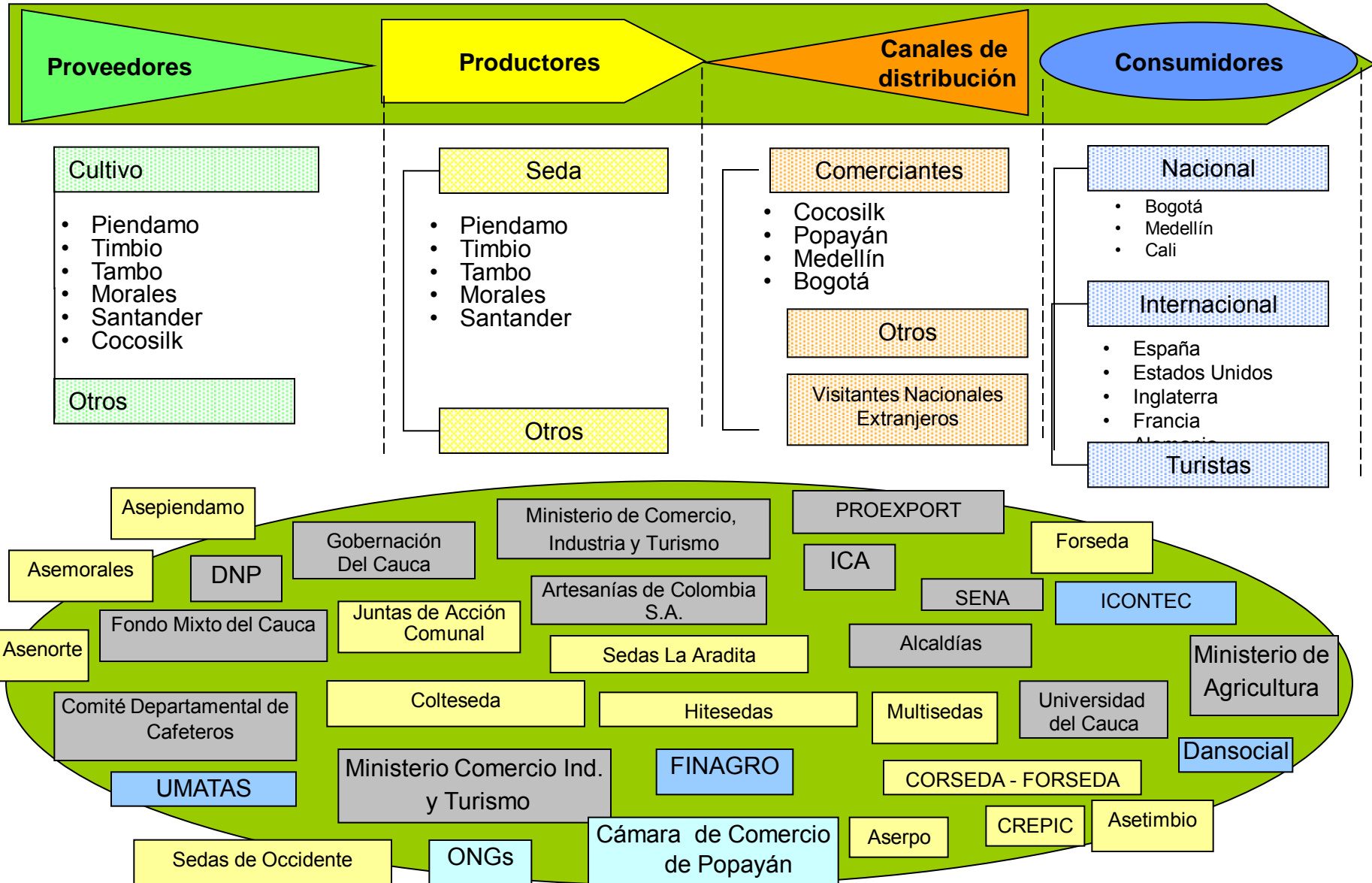
Factores Críticos	Opciones
<ol style="list-style-type: none"> <li>5. Comercialización directa en su propio taller y de carácter local.</li> <li>6. Necesidad de capacitar a las artesanas en exhibición de productos.</li> <li>7. Los productores e intermediarios estructuran su oferta a partir de la producción y no de la demanda.</li> <li>8. Desarticulación de los eslabones de la cadena productiva.</li> </ol>	<p><b>CONSTRUCCIÓN DEL PLAN DE ACCIÓN CON PARTICIPACIÓN DE LA COMUNIDAD</b></p>



# ESTRUCTURACIÓN DE LA CADENA PRODUCTIVA SEDA PARA EL DEPARTAMENTO DEL CAUCA

## Cadena

## Actores



# Población a Atender

---

## Artisanos Organizados e Independientes :

### **Organizaciones en Timbio:**

- Coltesedas
- Hitesedas
- Sedas la Aradita
- Multisedas

### **Artesanas independientes:**

Santander de Quilichao

El Tambo

Piendamó

Morales

Popayán



# Resumen de Proyecto

---

- El proyecto se orienta a estructurar y fortalecer los diferentes eslabones de la cadena productiva.
- Las estrategias de asociatividad integrará a los diferentes actores productivos, agentes de apoyo institucional de carácter privado y gubernamental y agentes interventores.
- Los procesos de integración, conllevan al empoderamiento de los actores, a través de proyectos para el mejoramiento de la productividad, la competitividad y desarrollo del sector productivo.



# ¿Qué Busca el Proyecto?

---

- Penetrar, permanecer y competir con diseños innovadores en mercados especializados.
- Construir concertadamente propuestas integrales para fortalecer el suministro de materias primas.
- Implementar estrategias para cualificar el producto artesanal, a partir de asesorías en diseño para el desarrollo de productos, que permitan altos niveles de calidad y competitividad del producto artesanal.
- Acompañar a las unidades productivas en procesos asociativos, con el fin de fortalecer y posicionar la gestión artesanal y permita articular proyectos y programas, con estrategias y planes de desarrollo gubernamentales.



# ¿Qué Busca el Proyecto?

---

- Orientar y motivar a los actores productivos en la formulación y puesta en marcha de planes y estrategias para la producción, promoción y comercialización del producto artesanal.
- Realizar fases de producción de acuerdo a la normalización de procesos.
- Fortalecer a los actores productivos en aspectos de imagen corporativa (etiquetas, empaques).
- Promover alternativas de producción con mejoramiento de la calidad.
- Cualificar para la gestión empresarial, comercial.



# Actividades del Proyecto a Desarrollar por Eslabón

<b>Eslabón suministro de materias primas</b>	<b>Eslabón de la producción</b>	<b>Eslabón de la comercialización</b>
<ul style="list-style-type: none"><li>•Investigación y aplicación tecnológica en materias primas .</li><li>•Capacitación y asistencia técnica para el uso de materias primas.</li><li>•Plan para el suministro de materias primas.</li><li>•Mejorar las condiciones de bodegaje de las materias primas.</li></ul>	<ul style="list-style-type: none"><li>•Organización empresarial para la producción y la comercialización.</li><li>•Capacitación empresarial</li><li>•Capacitación técnica en el oficio.</li><li>•Asesorías en diseño.</li></ul>	<ul style="list-style-type: none"><li>•Capacitación comercial.</li><li>•Estudio de la demanda.</li><li>•Eventos promocionales y feriales.</li><li>•Comercialización nacional e internacional.</li><li>•Sello de calidad hecho a mano para la artesanía.</li></ul>



# ¿Qué se Espera al Fin del Proyecto?

---

1. Planes para el suministro de la materia prima, y de control de calidad.
2. Estandarización de precios competitivos.
3. Apertura y posicionamiento en nuevos mercados.
4. Aumentar la capacidad de gestión empresarial y comercial.
5. Desarrollo de nuevas líneas de productos.
6. Aumento en los ingresos de los asociados.
7. Incremento de volúmenes de producción.
8. Que los artesanos y las empresas se comprometan mediante un acuerdo a fortalecer el Plan de Acción.
9. Mejorar los centros de almacenamiento y distribución de materias primas.o.



# Productos y Metas

<b>PRODUCTOS INTERMEDIOS</b>	<b>PRODUCTOS FINALES</b>	<b>METAS VERIFICABLES</b>
1.Creación de escenarios para la concertación para la solución de la problemática de la materia prima	1.Plan estratégico formulado	1. Aumento de las ventas respecto al año anterior mínimo 20%
2. Actualización del diagnostico de la situación actual de la cadena productiva y formulación del plan de acción.	2. Cocosilk como proveedor del cauca y el eje cafetero con los mismos costos	2. Estabilidad de los empleos que tienen las artesanas
3.Fortalecimiento del eslabón de la producción	3. 2 líneas de producto para cada nicho de mercado (medio- medio. Medio alto y alto)	3. Desarrollo de 6 líneas de producto
4. Estructuración y desarrollo del eslabón comercializador de la cadena	4. Mejoramiento en las fases productivas del eslabón de producción (mejora en el tinturado y la caspa que presenta la fibra.	4. Vinculación de la cadena productiva a dos ferias nacionales
5. Estructuración y puesta en marcha de programas estratégicos proyectos productivos y tecnológicos para el mejoramiento de la eficiencia, la productividad y la competitividad del sistema productivo.		5. Empaques para cada línea de producto desarrollada





# Productos y Metas

---

PRODUCTOS INTERMEDIOS	PRODUCTOS FINALES	METAS VERIFICABLES
		6. Mejoramiento de la imagen Comercial del producto
		7. (Un) folleto promocional de la cadena



**CADENA PRODUCTIVA  
DE LA SEDA  
DEPARTAMENTO DEL CAUCO**



## **Beneficiarios**

120 Artesanas

Organizaciones en Timbio:

Coltesedas 32 artesanas

Hitesedas 15 artesanas

Sedas la Aradita 6 artesanas

Multisedas 5 artesanas

Artesanas independientes:

Santander de Quilichao 12

El Tambo 19 mujeres

Piendamó 8 mujeres

Morales 8 mujeres

Popayán 15 personas



## **Municipios de Cobertura:**

Popayán

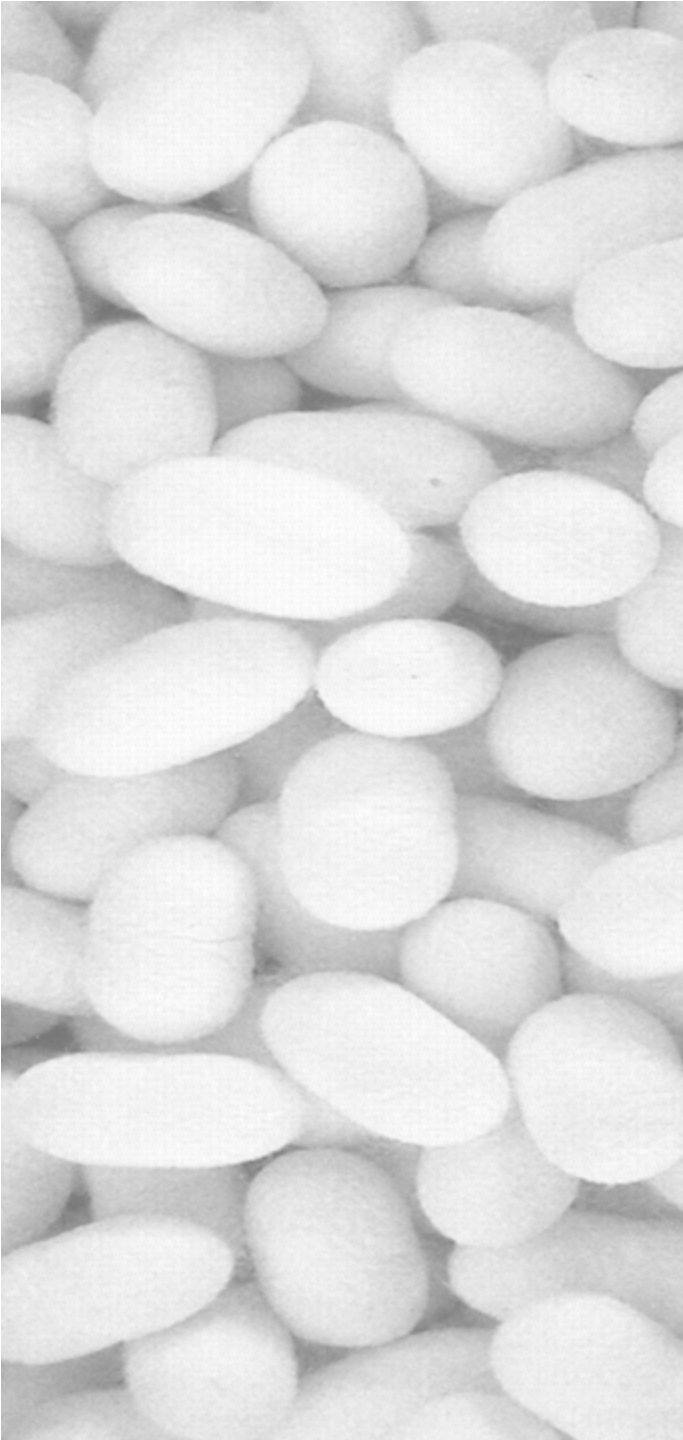
Santander de Quilichao

Morales

Piendamó

El Tambo

Timbio

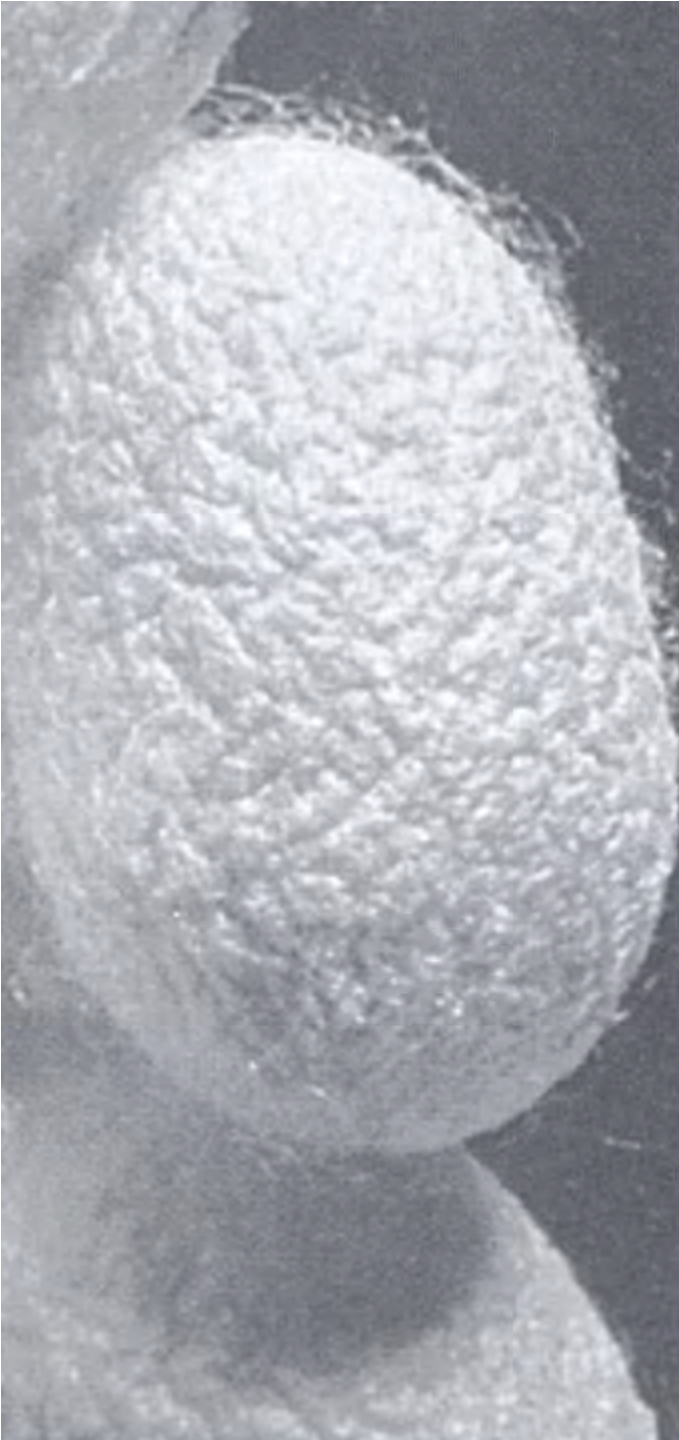


## Diagnóstico de la Cadena Productiva de la Seda

- Materias primas no estandarizadas (capullos, filamentos y colorantes), afectan el producto final en costos y en calidad..
- Inadecuados canales de distribución de la materia prima.
- Deficiencias técnicas en los procesos de devanado, retorcido, desgome y en el encañuelado.
- Investigación, desarrollo y aplicación tecnológica deficientes (procesos de rypiado, tinturado “calderas a gas”, tejido “telares”).
- Falta de asistencia técnica.
- Desconocimiento en el suministro de insumos para el tinturado y proveedores de calidad.
- Problemas con el tinturado (Color negro).
- Debilidades técnicas en el manejo de telares horizontales, técnica de puntillas, en dos agujas y crochet.
- El CDTs requiere recursos financieros para fortalecer su capital de trabajo.

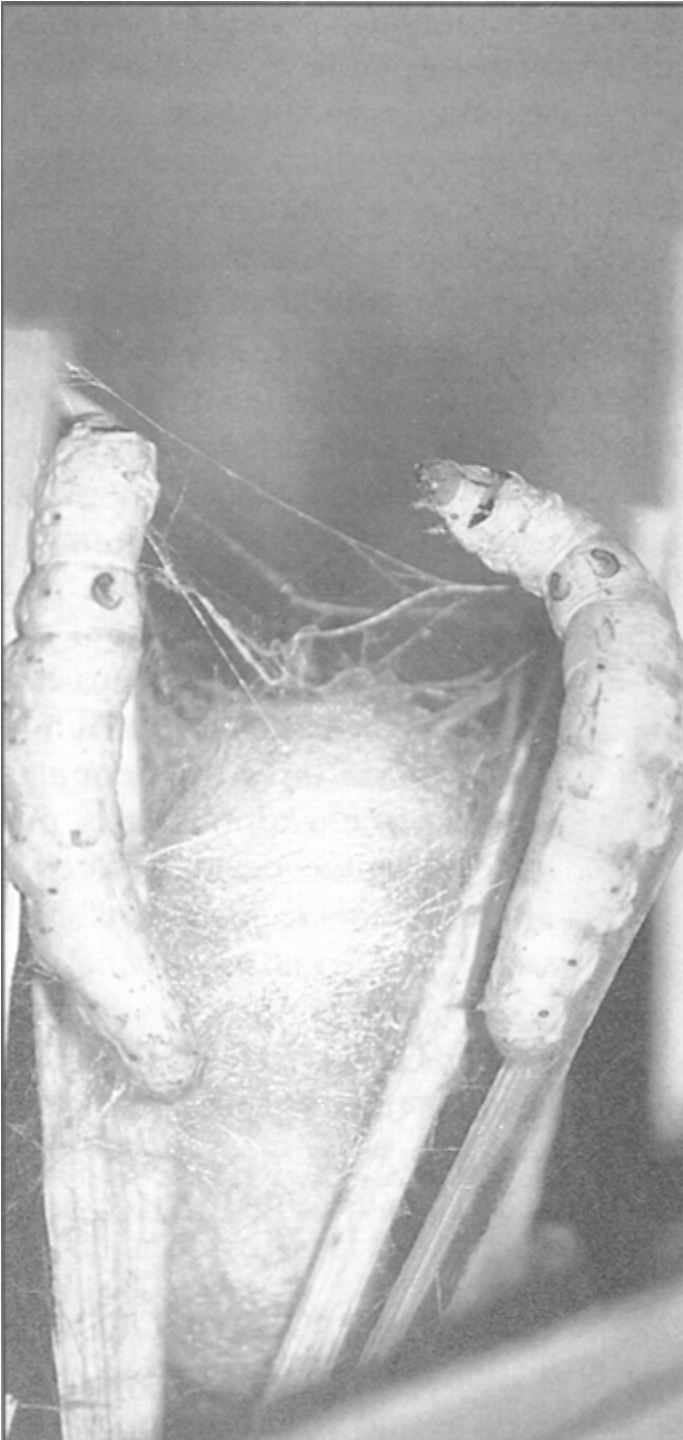
## Diagnóstico de la Cadena Productiva de la Seda

- La extracción del filamento se realiza en forma manual y compite con los procesos industriales de la zona cafetera.
- Estructura manufacturera desigual con rendimientos bajos.
- Procesos de tinturado no estandarizados gas vs leña.
- Altas necesidades de desarrollo de productos para atender nuevos nichos de mercado.
- Saturación del mercado con un mismo producto.
- Necesidades de desarrollo de empaques, etiquetas y exhibición productos.
- Perdida de sostenibilidad en los mercados conquistados.
- Falta de control de calidad.
- Perdida de las habilidades para el hilado y tejeduría por parte de las artesanas.
- Deficiencias en la calidad de los productos.
- Baja capacidad de respuesta para el cumplimiento de pedidos.
- Dificultades de crédito para tejedoras.



## Diagnóstico de la Cadena Productiva de la Seda

- La extracción del filamento se realiza en forma manual y compite con los procesos industriales de la zona cafetera.
- Baja capacidad de respuesta para el cumplimiento de pedidos.
- Dificultades de crédito para tejedoras.
- Baja productividad y capacidad de oferta.
- Deficiencias en los procesos de acabado.
- Espacios físicos no adecuados para los talleres.
- Inadecuados canales de comercialización.
- Desorganización y falta de gestión empresarial.
- Comercialización directa en su propio taller.
- Los productores e intermediarios estructuran su oferta a partir de la producción.



## Beneficios

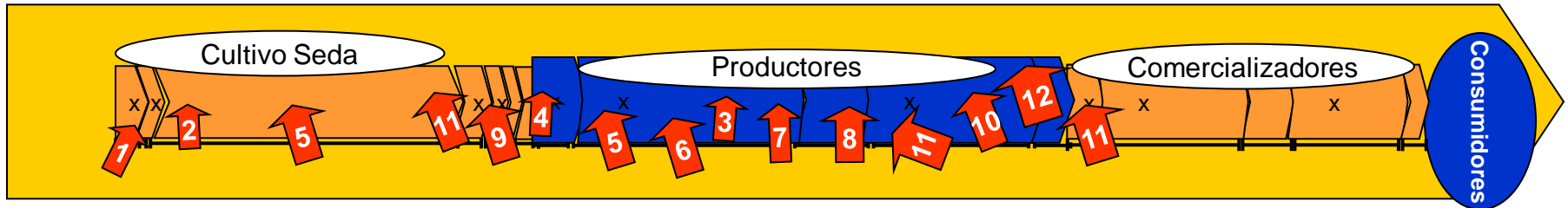
- Existe un laboratorio de diseño para la artesanía y la pequeña industria.
- Se cuenta con el interés de las entidades del sector publico en el proyecto.
- Disposición por participar por parte de los diferentes actores por organizar y articular la cadena.
- Conocimiento del oficio.
- Certificación de Hecho a Mano para la artesanía.
- Líneas de crédito Finagro para sericultores, artesanas y comerciantes.




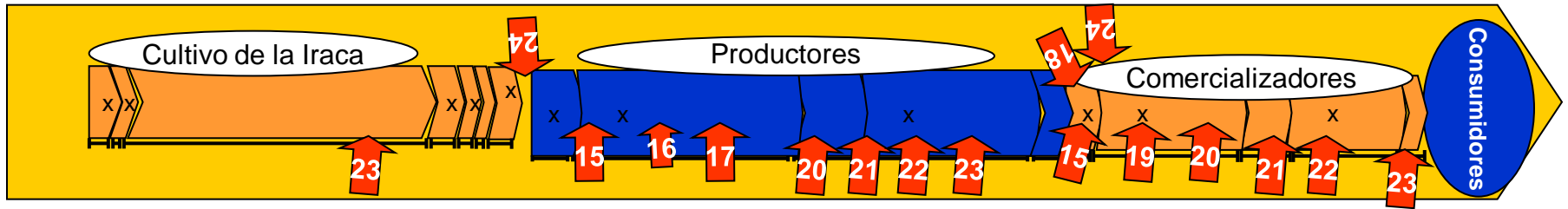



## **Beneficios**

- Existe un laboratorio de diseño para la artesanía y la pequeña industria.
- Se cuenta con el interés de las entidades del sector publico en el proyecto.
- Disposición por participar por parte de los diferentes actores por organizar y articular la cadena.
- Conocimiento del oficio.
- Certificación de Hecho a Mano para la artesanía.
- Líneas de crédito Finagro para sericultores, artesanas y comerciantes.



Puntos Críticos	Opciones
<ol style="list-style-type: none"> <li>1. Materias primas no estandarizadas (capullos, filamentos y colorantes) afectan el producto final en costos y en calidad.</li> <li>2. Inadecuados canales de distribución de la materia prima.</li> <li>3. Deficiencias técnicas en los procesos de evanado, retorcido, desgome y en el encañuelado.</li> <li>4. Investigación, desarrollo y aplicación tecnológica deficiente (procesos de rpiado, tinturado "calderas a gas", tejido "telares").</li> <li>5. Falta de asistencia técnica.</li> <li>6. Desconocimiento en el suministro de insumos para el tinturado y proveedores de calidad.</li> <li>7. Problemas con el tinturado (Color negro).</li> <li>8. Debilidades técnicas en el manejo de telares horizontales, técnica de puntillas, en dos agujas y crochet.</li> <li>9. El CDP tiene debilidades en recursos financieros para fortalecer su capital de trabajo.</li> <li>10. La extracción del filamento se realiza en forma manual y compite con los procesos industriales de la zona cafetera.</li> <li>11. Estructura manufacturera desigual con rendimientos bajos.</li> <li>12. Procesos de tinturado no estandarizado (gas vs leña).</li> </ol>	

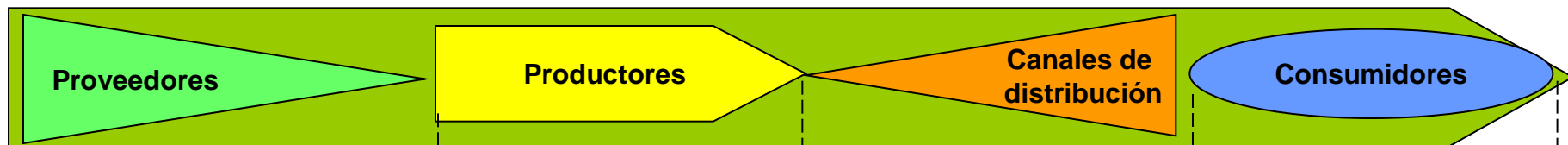


Puntos Críticos	Opciones
<ul style="list-style-type: none"> <li>15. Altas necesidades de desarrollo de productos para atender nuevos nichos de mercado.</li> <li>16. Saturación del mercado con un mismo producto.</li> <li>17. Deficiencias en los espacios físicos de los talleres.</li> <li>18. Inadecuados canales de comercialización.</li> <li>19. Bajos precios.</li> <li>20. Desorganización y falta de gestión empresarial.</li> <li>21. Comercialización directa en su propio taller.</li> <li>22. Los productores e intermediarios estructuran su oferta a partir de la producción.</li> <li>23. Baja capacidad asociativa de los eslabones de la cadena.</li> <li>24. Desarticulación de agentes: proveedores, productores, comerciantes y clientes.</li> </ul>	

# ESTRUCTURACIÓN DE LA CADENA PRODUCTIVA SEDA PARA EL DEPARTAMENTO DEL CAUCA

## Cadena

## Actores



### Cultivo

- Piendamó
- Timbio
- Tambo
- Morales
- Santander
- Cocosilk

### Otros

### Seda

- Piendamó
- Timbio
- Tambo
- Morales
- Santander

### Otros

### Comerciantes

- Cocosilk
- Popayán
- Medellín
- Bogotá

### Otros

### Visitantes Nacionales Extranjeros

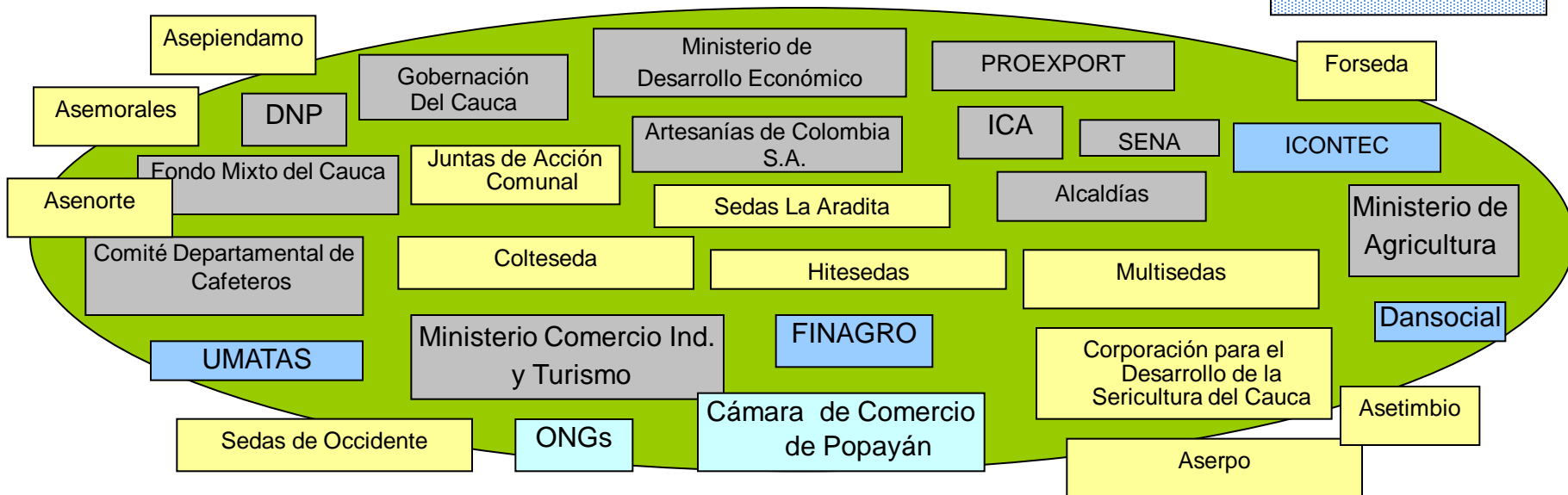
### Nacional

- Bogotá
- Medellín
- Cali

### Internacional

- España
- Estados Unidos
- Inglaterra
- Francia
- Alemania

### Turistas



Plan de Acción  
Cadena Productiva de la Seda en el  
Departamento de Cauca

**I. Cría del Gusano de Seda.**

Eslabón Cultivo	Acciones	Entidad Responsable
1.1	Cría del Gusano de Seda	<ul style="list-style-type: none"><li>• Ministerio de Agricultura</li><li>• Umatas</li><li>• Secretaria de Agricultura</li><li>• Secretaria de Desarrollo</li><li>• Gobernación del Departamento del Cauca</li><li>• Alcaldías Municipales</li><li>• ICA</li><li>• INCORA</li><li>• FINAGRO</li></ul>
1.2	Capacitación y asistencia técnica a cultivadores.	<ul style="list-style-type: none"><li>• Ministerio de Agricultura</li><li>• Secretaria de Agricultura</li><li>• Alcaldías Municipales</li><li>• ICA</li><li>• INCORA</li><li>• FINAGRO</li></ul>

Plan de Acción  
Cadena Productiva de la Seda en el  
Departamento de Cauca

**I. Cría del Gusano de Seda.**

Eslabón Cultivo	Acciones	Entidad Responsable
1.3	Planes de manejo sostenible	<ul style="list-style-type: none"><li>• Ministerio de Agricultura.</li><li>• Ministerio de Medio Ambiente</li><li>• Umatas</li><li>• Secretaria de Agricultura</li><li>• Secretaria de Desarrollo</li><li>• Gobernación del Departamento del Cauca</li><li>• Alcaldías Municipales</li><li>• ICA</li><li>• FINAGRO</li></ul>
1.4	Organización Socioempresarial	<ul style="list-style-type: none"><li>• Ministerio de Comercio, Industria y Turismo</li><li>• SENA</li><li>• Artesanías de Colombia S.A.</li><li>• Cámara de Comercio de Popayán</li></ul>

Plan de Acción  
Cadena Productiva de la Seda en el  
Departamento de Cauca

**II. Producción.**

Eslabón Producción	Acciones	Entidad Responsable
2.1	Organización empresarial	<ul style="list-style-type: none"><li>• Ministerio de Comercio, Industria y Turismo</li><li>• Artesanías de Colombia S.A.</li><li>• DANSOCIAL</li><li>• SENA</li><li>• Asociaciones de Artesanos</li><li>• Secretaria de Desarrollo</li></ul>
2.2	Capacitación empresarial	<ul style="list-style-type: none"><li>• Ministerio de Comercio, Industria y Turismo</li><li>• Artesanías de Colombia S.A.</li><li>• Organizaciones locales.</li><li>• ONGs</li></ul>
2.3	Capacitación técnica	<ul style="list-style-type: none"><li>• Ministerio de Comercio, Industria y Turismo</li><li>• Artesanías de Colombia S.A.</li><li>• Multisedas</li><li>• Sedas La Araditas</li><li>• Coltesdas</li></ul>

Plan de Acción  
Cadena Productiva de la Seda en el  
Departamento de Cauca

**II. Producción.**

Eslabón Producción	Acciones	Entidad Responsable
2.4	Adecuación tecnológica de talleres	<ul style="list-style-type: none"><li>• Ministerio de Comercio, Industria y Turismo</li><li>• Artesanías de Colombia S.A.</li><li>• Finagro</li></ul>
2.5	Diseño	<ul style="list-style-type: none"><li>• Ministerio de Comercio, Industria y Turismo</li><li>• Artesanías de Colombia S.A.</li><li>• SENA</li></ul>
2.6	Redes de información	<ul style="list-style-type: none"><li>• Ministerio de Comercio, Industria y Turismo</li><li>• Artesanías de Colombia S.A.</li><li>• Gobernación del Departamento del Cauca</li><li>• Cámara de Comercio de Popayán</li></ul>



Plan de Acción  
Cadena Productiva de la Seda en el  
Departamento de Cauca

**II. Comercialización.**

<b>Eslabón Comercialización</b>	<b>Acciones</b>	<b>Entidad Responsable</b>
3.1	Capacitación	<ul style="list-style-type: none"><li>• Ministerio de Comercio, Industria y Turismo</li><li>• Artesanías de Colombia S.A.</li><li>• Proexport</li></ul>
3.2	Estudio de la demanda	<ul style="list-style-type: none"><li>• Ministerio de Comercio, Industria y Turismo</li><li>• Artesanías de Colombia S.A.</li><li>• Proexport</li></ul>
3.3	Eventos promocionales y feriales	<ul style="list-style-type: none"><li>• Ministerio de Comercio, Industria y Turismo</li><li>• Artesanías de Colombia S.A.</li><li>• Multisedas</li><li>• Sedas La Araditas</li><li>• Coltesedas</li></ul>
3.4	Comercialización Internacional	<ul style="list-style-type: none"><li>• Ministerio de Comercio, Industria y Turismo</li><li>• Artesanías de Colombia S.A.</li><li>• Proexport</li><li>• Finagro</li></ul>

Plan de Acción  
Cadena Productiva de la Seda en el  
Departamento de Cauca

**II. Comercialización.**

<b>Eslabón Comercialización</b>	<b>Acciones</b>	<b>Entidad Responsable</b>
3.5	Sello de Calidad Hecho a Mano para la artesanía	<ul style="list-style-type: none"><li>• Artesanías de Colombia S.A.</li><li>• ICONTEC</li></ul>















