

Programa Nacional de Conformación de Cadenas Productivas para el Sector Artesanal

Cadena Productiva de la Palma de Iraca en el departamento de Nariño.

Taller de Tintes Naturales e Implementación de Cartas de Color, para Tejeduría, Sombrerería y Cestería en Palma de Iraca PC -18



1 Introducción

Uno de los temas más importantes dentro del desarrollo del oficio de cestería en palma de Iraca es el del tinturado. Tradicionalmente este proceso se realizaba con insumos y tecnologías locales, pero frente a las nuevas condiciones y exigencias de los mercados, se hace necesario especializar y tecnificar este proceso buscando dar las características de color necesarias al producto según las tendencias de la moda, para que este compita a la altura de otros productos de su misma categoría en los mercados locales nacionales e internacionales.

2 Objetivos

Desarrollar y transmitir a las artesanas del oficio de cestería en palma de Iraca en el departamento de Nariño, los conocimientos y técnicas necesarios para tinturar de manera eficiente y duradera la fibra natural que usan como materia prima de sus productos, buscando ampliar la carta de posibles colores y las posibilidades del producto, aumentando de esta manera la competitividad de los artesanos, frente a las necesidades de los mercados actuales.

Contenido

Introducción

1. Antecedentes
2. Impacto Ambiental
3. Mapa
4. Proceso de Lavado o descrude de la Fibra
 - 4.1 Curva de Lavado o Descrude de la Iraca
 - 4.2. Relación Agua - Fibra de Iraca
5. Proceso de Tinturado de la Iraca con Colorantes Microdispersos
 - 5.1. Curva Baño de Tinte de la Iraca
 - 5.2. Tablas de Porcentajes para el Uso de los Colorantes
 - 5.3. Características del Detergente y los Auxiliares
6. Carta de Color - Municipio de Colón
7. Carta de Color - Municipio de La Unión
Corregimiento de Santander y Vereda El Guabo
8. Carta de Color- Municipio de San Pablo
Corregimiento de Briceño
9. Carta de Color - Municipio de La Cruz
Corregimientos de La Estancia y Tajumbina
10. Carta de Color - Municipio de Sandoná
11. Observaciones y Recomendaciones
12. Créditos

Bibliografía

1. Antecedentes

Municipio de Colón



En este municipio el Laboratorio de Diseño de Pasto ha venido desarrollando diversas asesorías a nivel técnico, como el rescate de técnicas tradicionales e introducción de nuevas puntadas, acabados y desarrollo de productos y rescate del sombrero de varios crecidos. Manejo del color de acuerdo a las tendencias de la moda y del mercado. Mercadeo y costos de producción. Con la capacitación en tintorería, se pretendió mejorar la calidad del color lo que beneficiará la producción futura de esta comunidad. El valor de los sombreros para las artesanas son a costos muy bajos en época de cosechas puede costar hasta 1500 pesos y cuando no pueden valer hasta 500 pesos.

Municipio de La Unión

Hasta ahora se comenzaron a asesorar en diversas técnicas y diseño. La intervención ha sido del Laboratorio de Diseño, lo cual a permitido que el grupo sea nivelado con otras comunidades como la de Sandona y Linares. Los conocimientos y utilización de los colorantes no reunían las condiciones mínimas de calidad. A pesar de que tuvieron asesorías de tintorería de artesanas del municipio de Sandona, pero de una manera muy empírica, lo cual no les permitía obtener tonos de color con buena calidad. El valor del sombrero para las tejedoras es muy bajo además el grupo de la vereda del Guabo han desarrollado otros productos pero de baja calidad en acabados y tintorería.



Municipio de San Pablo



Esta comunidad al igual que La Unión, también se les a introducido todo el proceso de asesorías.

El corregimiento de Briceno es el que tiene un mayor volumen de artesanos en el oficio de la sombrerería.

En tintorería han sido asesorados por artesanas de Sandona y con grandes deficiencias a nivel de solidez de color y porcentajes en la utilización de los colorantes, fenómeno que se presenta todas las comunidades asesoradas. Los sombreros tienen costos muy bajos, al igual que en las otras comunidades, lo cual no permite el mejoramiento de la calidad de vida de las artesanas. Se destaca que este grupo posee un considerable número de artesanas jóvenes lo cual permitirá que la tradición se propague a través del tiempo.

Municipio de La Cruz

El Laboratorio de Pasto ha venido desarrollando asesorías de rescate de técnicas, mejoramiento de acabados en la parte de diseño y la administrativa de costos.

El fuerte de las artesanías se encuentran en el corregimiento de Tajumbina y La Estancia.

Otro de los antecedentes que existen son los cultivos ilícitos en el corregimiento de Tajumbina, porque estas son zonas muy alejadas; de difícil acceso y los medios de subsistencia son muy pocos en la parte laboral, pues un sombrero llega a costar 500 pesos; cuando no hay cosecha de papa. Es una comunidad básicamente agrícola. La iraca la traen de las regiones más caídas pues el clima no es propicio para ella.



Municipio de Sandoná

Es el lugar donde más intervenciones de diseño se han desarrollado por Artesanías de Colombia, el Laboratorio de Pasto y diversas entidades.

La parte técnica de los tejidos está muy desarrollada, la tintorería es de baja calidad pues no tienen en cuenta medidas ni proporciones. Las artesanías tienen continuos desacuerdos con los comerciantes e intermediarios, porque hay asesorías a las cuales no van las propias artesanías sino los comerciantes, los cuales monopolizan la información.

En esta zona los productos tienen precios muy bajos para el artesano que elabora el producto y el valor más alto lo tiene el comerciante.



2. Impacto Ambiental

Municipio de Colón - Genova

Es un municipio ubicado al norte del departamento de Nariño. Limita con el departamento del Cauca, los municipios de San Pablo, La Cruz y La Unión. La base de su economía son los cultivos de café, caña de azúcar, cría de curis. También posee cultivos de palma de iraca con características de resistencia y calidad.

Se encuentra en un piso térmico templado húmedo. La altura sobre el nivel del mar está entre 1000 y 1500 metros.

La humedad relativa de la zona es del 80%, lo cual influye para el almacenamiento y conservación de la iraca como materia prima y de sombreros.

Se encuentra ubicado en una zona donde hay una falla en sus placas tectónicas. Sus suelos son ignimbritas, aglomerados y con flujos piroclásticos. El transporte y las vías de penetración son muy deficientes.



Municipio de La Unión

Ubicado al norte del departamento de Nariño. Limita con Colón, Buesaco, San Lorenzo, el departamento del Cauca y La Cruz. El piso térmico de la zona es templado húmedo. La humedad relativa es del 80%. Los cultivos más sobresalientes son el café y la caña de azúcar.

Y en el tiempo que no se genera este tipo de actividad se dedican a la elaboración de sombreros con la iraca.

Su litología es con sedimentos de ambiente marino marginal con influencia deltaica (Arcillolitas, areniscas y conglomerados). Se encuentra entre 1000 a 1500 metros sobre el nivel del mar. Su casco urbano es eminentemente comercial. Los medios de transporte y las vías de penetración son muy deficientes.



San Pablo

También se encuentra ubicado al norte del departamento de Nariño. Limita con el departamento del Cauca, Colón, y La Cruz. Su piso térmico es templado húmedo. La humedad relativa es del 80% con laderas de montaña escarpadas.

Es importante porque el mercado el día Sábado que abastece a toda la Región.

Su litología se caracteriza por ignimbritas, aglomerados y flujos piroclásticos. Posee una falla geológica en sus placas tectónicas.

La base de su economía es el cultivo de café, caña de azúcar, maíz. Además se conoce el corregimiento de Briceño por la elaboración de pan con almidón de achira. Se elabora el sombrero con iraca de amplia tradición en el municipio.

Las vías de penetración son deficientes al igual que los medios de transporte.



Municipio de La Cruz

Esta ubicado al norte del departamento de Nariño. Limita con los municipios de San Pablo, Colon, Belén y el departamento del Cauca.



El piso termico es frio y paramo húmedo. La humedad relativa es del 80%. Se encuentra en laderas de montaña con formas complejas aptas para la reforestación, ganadería y agricultura. En la litología posee dos tipos de terreno con ignimbritas, aglomerados y flujos piroclásticos, además terrenos con plutones, granodioritas y tonalitas. También tiene una falla geológica en sus placas tectónicas.

Es una zona afectada por los cultivos ilícitos, porque la región es de difícil acceso para comercializar los productos existentes como la papa, el maíz, la arveja y las habas. También es ganadera, pero ha tenido procesos de deforestación por las razones antes mencionadas.

Es de piso termico frio húmedo.

Los grupos de artesanas, compran la palma de iraca en el mercado de San Pablo o la mandan traer de Linares porque en la zona no se cultiva.

Municipio de Sandoná

Este municipio está ubicado en las laderas del volcán Galeras, con rica producción artesanal. Su nombre viene del vocablo quechua que significa **Flor de la Montaña Lejana**.

Limita con Anzures, Linares, La Florida y Consaca. Las vías de penetración se encuentran en buen estado y el medio de transporte es muy bueno.

El piso termico es templado húmedo; con laderas de montaña fuertemente quebradas o escarpadas aptas para los cultivos permanentes y semi-permanentes en sistema multicstrata.

La litología se caracteriza terrenos con ignimbritas, aglomerados y flujos piroclásticos. También se encuentra en suelos con una falla geológica en sus capas tectónicas.

Es una zona que ha sufrido un proceso de deforestación grande. se cultiva en gran abundancia la caña de azúcar, mani y productos agrícolas de clima medio.

La palma de iraca es su gran mayoría es suministrada por los productores de esta, del municipio de Linares y del Ecuador.



3. Mapa

Departamento de Nariño



4. Proceso de Lavado o Descruce de la Fibra de Iruca



Primero se pesa la fibra de acuerdo a la cantidad que se vaya a tinturar; ésta previamente se selecciona por grosor y calidad, para no mezclar gruesa con fina o larga con corta. Se hacen atacados con la misma cantidad de acuerdo a lo pesado

Después se pone en remojo, para que el detergente penetre con mayor facilidad. Enseguida se coloca la olla con el detergente 2 gramos por litro de agua y se calcula la cantidad de agua de acuerdo a la cantidad de fibra a descruar. Los litros de agua también se miden según el peso de la fibra.



Después se introduce la fibra y se deja a una temperatura de 70 C durante 20 minutos. Se debe menear constantemente.

Al cumplir el tiempo requerido, se retira la olla del fogón; se deja en reposo hasta lograr la temperatura ambiente y se bota el residual del baño, para lavar muy bien la fibra con agua hasta extraer todos los residuos del detergente. Finalmente se deja húmeda para iniciar el baño de tinte.





4.1 Curva de Descrude de la Iraca

20 minutos

70°C ebullición

30°C

H₂O litros/ peso de fibra
Detergente SF 2grs/ litro de H₂O

Reposar temperatura ambiente

Botar

Lavar

4.2. RELACIÓN AGUA - FIBRA

1 gramo de iraca x 40 ml de agua
En 100 gramos de fibra se utilizan
4.000 ml ó cc. de agua que equivale a 4 litros de agua.

Gramos fibra	Litros agua
100	4
150	6
200	8
250	10
300	12
350	14
400	16
450	18
500	20
550	22
600	24
650	22
700	28
750	30
800	32
850	34
900	36
950	38
1000	40

5. Proceso de Tinturado de la Fibra de Iraca con Colorantes Microdispersos



Después de lavada la fibra se separa por peso para ser tinturada. Inicialmente se pesan los auxiliares de acuerdo a la cantidad de litros de agua a utilizar, según el peso de la fibra.

Asulit 3,0 gramos por litro de agua

Humectante U 5,0 gramos por litro de agua

Carrier BYL 5,0 gramos por litro de agua. Enseguida se mezclan muy bien los tres y se vierten en el agua del baño de tinte con la temperatura de 50 C durante 10 minutos.

Después se pesa el colorante o colorantes, según el tono a tinturar, se diluye previamente en agua tibia y se vierte en la mezcla con los auxiliares y se deja hasta lograr los 70 C, luego se introduce la fibra humedecida y se menea continuamente.



Luego de lograr el punto de ebullición 90 C, se cuenta el tiempo; según el tono que se quiere obtener.

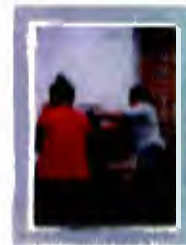
Para tonos **claros** 30 minutos

Para tonos **medios** 45 minutos

Para tonos **oscuros** 60 minutos

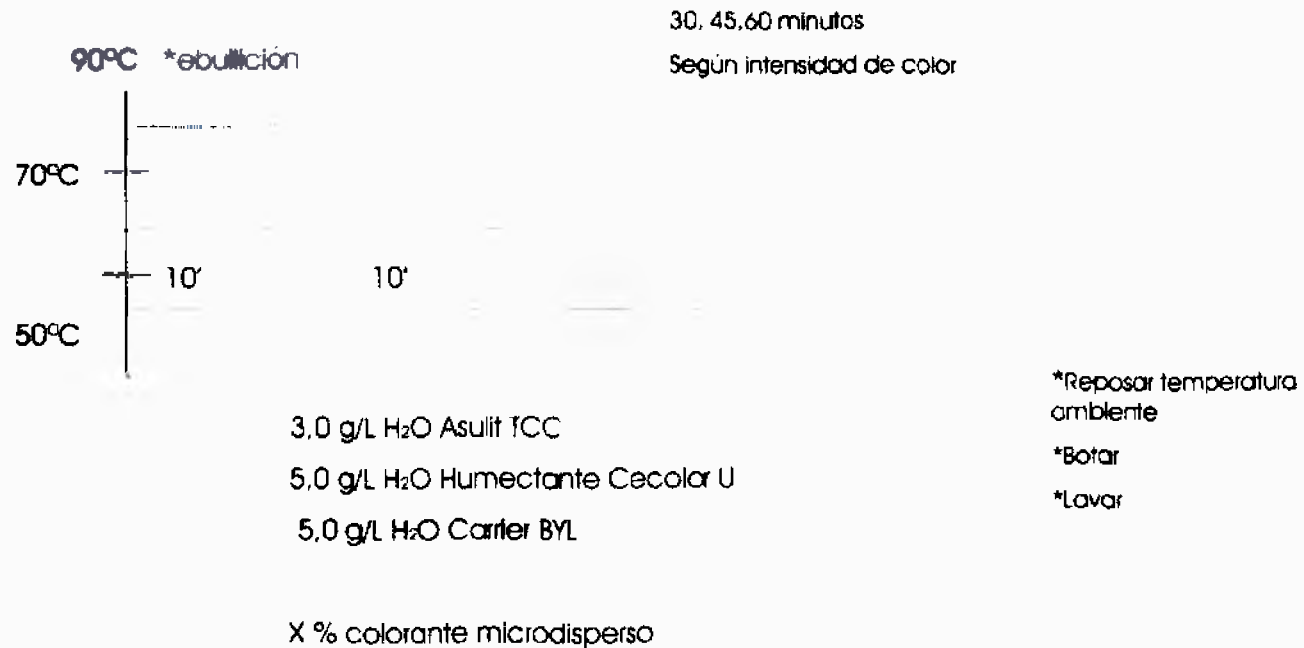
Después de tener el tiempo requerido, se retira la olla del fogón, se deja en reposo hasta lograr la temperatura ambiente y se lava con abundante agua, para sacar los residuos de colorante.

Es muy importante tener en cuenta la temperatura y no utilizar el baño residual.



La fibra se somete a un enjuague con suavizante, diluido previamente en agua durante 15 minutos; al cabo de los cuales, se retira y se cuelga en un lugar aireado y en la sombra.

5.1. Curva Baño de Tinte en la Iraca





Ministerio de Comercio, Industria y Turismo
artesanías de colombia s.a.

5.2. Porcentaje de Colorante en Gramos

Gramos Fibra	0,03%	0,05%	0,09%	0,12%	0,16%	0,17%	0,18%	0,33%
100	0,03 grs	0,05 grs	0,09 grs	0,12 grs	0,16 grs	0,17 grs	0,18 grs	0,33 grs
150	0,045 grs	0,75 grs	0,135 grs	0,18 grs	0,24 grs	0,255 grs	0,27 grs	0,495 grs
200	0,06 grs	0,1 grs	0,18 grs	0,24 grs	0,32 grs	0,34 grs	0,36 grs	0,66 grs
250	0,075 grs	0,125 grs	0,225 grs	0,3 grs	0,4 grs	0,425 grs	0,45 grs	0,825 grs
300	0,09 grs	0,15 grs	0,27 grs	0,36 grs	0,48 grs	0,51 grs	0,54 grs	0,99 grs
350	0,105 grs	0,175 grs	0,315 grs	0,42 grs	0,56 grs	0,595 grs	0,63 grs	1,155 grs
400	0,12 grs	0,2 grs	0,36 grs	0,48 grs	0,64 grs	0,68 grs	0,72 grs	1,32 grs
450	0,135 grs	0,225 grs	0,405 grs	0,54 grs	0,72 grs	0,765 grs	0,84 grs	1,485 grs
500	0,15 grs	0,25 grs	0,45 grs	0,6 grs	0,8 grs	0,85 grs	0,9 grs	1,65 grs
550	0,165 grs	0,275 grs	0,495 grs	0,66 grs	0,88 grs	0,935 grs	0,989 grs	1,815 grs
600	0,18 grs	0,3 grs	0,54 grs	0,72 grs	0,96 grs	1,02 grs	1,08 grs	1,98 grs
650	0,195 grs	0,325 grs	0,585 grs	0,78 grs	1,04 grs	1,105 grs	1,17 grs	2,145 grs
700	0,21 grs	0,35 grs	0,63 grs	0,84 grs	1,12 grs	1,19 grs	1,26 grs	2,31 grs
750	0,225 grs	0,375 grs	0,675 grs	0,9 grs	1,2 grs	1,275 grs	1,36 grs	2,475 grs
800	0,24 grs	0,4 grs	0,72 grs	0,96 grs	1,28 grs	1,36 grs	1,44 grs	2,64 grs
850	0,255 grs	0,425 grs	0,765 grs	1,02 grs	1,36 grs	1,445 grs	1,53 grs	2,805 grs
900	0,27 grs	0,45 grs	0,81 grs	1,08 grs	1,44 grs	1,53 grs	1,62 grs	2,97 grs
950	0,285 grs	0,475 grs	0,855 grs	1,14 grs	1,52 grs	1,615 grs	1,71 grs	3,135 grs
1000	0,3 grs	0,5 grs	0,9 grs	1,2 grs	1,6 grs	1,7 grs	1,8 grs	3,3 grs
1100	0,33 grs	0,55 grs	0,99 grs	1,32 grs	1,76 grs	1,87 grs	1,98 grs	3,63 grs
1150	0,345 grs	0,575 grs	1,035 grs	1,38 grs	1,84 grs	1,955 grs	2,07 grs	3,795 grs
1200	0,36 grs	0,6 grs	1,08 grs	1,44 grs	1,92 grs	2,04 grs	2,16 grs	3,96 grs
1250	0,375 grs	0,625 grs	1,125 grs	1,5 grs	2 grs	2,125 grs	2,25 grs	4,125 grs
1300	0,39 grs	0,65 grs	1,17 grs	1,56 grs	2,08 grs	2,21 grs	2,34 grs	4,29 grs



Ministerio de Comercio, Industria y Turismo
artesanías de colombia s.a.

5.2. Porcentaje de Colorante en Gramos

Gramos Fibra	0,03%	0,05%	0,09%	0,12%	0,16%	0,17%	0,18%	0,33%
100	0,03 grs	0,05 grs	0,09 grs	0,12 grs	0,16 grs	0,17 grs	0,18 grs	0,33 grs
150	0,045 grs	0,075 grs	0,135 grs	0,18 grs	0,24 grs	0,255 grs	0,27 grs	0,495 grs
200	0,06 grs	0,1 grs	0,18 grs	0,24 grs	0,32 grs	0,34 grs	0,36 grs	0,66 grs
250	0,075 grs	0,125 grs	0,225 grs	0,3 grs	0,4 grs	0,425 grs	0,45 grs	0,825 grs
300	0,09 grs	0,15 grs	0,27 grs	0,36 grs	0,48 grs	0,51 grs	0,54 grs	0,99 grs
350	0,105 grs	0,175 grs	0,315 grs	0,42 grs	0,56 grs	0,595 grs	0,63 grs	1,155 grs
400	0,12 grs	0,2 grs	0,36 grs	0,48 grs	0,64 grs	0,68 grs	0,72 grs	1,32 grs
450	0,135 grs	0,225 grs	0,405 grs	0,54 grs	0,72 grs	0,765 grs	0,84 grs	1,485 grs
500	0,15 grs	0,25 grs	0,45 grs	0,6 grs	0,8 grs	0,85 grs	0,9 grs	1,65 grs
550	0,165 grs	0,275 grs	0,495 grs	0,56 grs	0,88 grs	0,935 grs	0,989 grs	1,815 grs
600	0,18 grs	0,3 grs	0,54 grs	0,72 grs	0,96 grs	1,02 grs	1,08 grs	1,98 grs
650	0,195 grs	0,325 grs	0,585 grs	0,78 grs	1,04 grs	1,105 grs	1,17 grs	2,145 grs
700	0,21 grs	0,35 grs	0,63 grs	0,84 grs	1,12 grs	1,19 grs	1,26 grs	2,31 grs
750	0,225 grs	0,375 grs	0,675 grs	0,9 grs	1,2 grs	1,275 grs	1,36 grs	2,475 grs
800	0,24 grs	0,4 grs	0,72 grs	0,96 grs	1,28 grs	1,36 grs	1,44 grs	2,64 grs
850	0,255 grs	0,425 grs	0,765 grs	1,02 grs	1,36 grs	1,445 grs	1,53 grs	2,805 grs
900	0,27 grs	0,45 grs	0,81 grs	1,08 grs	1,44 grs	1,53 grs	1,62 grs	2,97 grs
950	0,285 grs	0,475 grs	0,855 grs	1,14 grs	1,52 grs	1,615 grs	1,71 grs	3,135 grs
1000	0,3 grs	0,5 grs	0,9 grs	1,2 grs	1,6 grs	1,7 grs	1,8 grs	3,3 grs
1100	0,33 grs	0,55 grs	0,99 grs	1,32 grs	1,76 grs	1,87 grs	1,98 grs	3,63 grs
1150	0,345 grs	0,575 grs	1,035 grs	1,38 grs	1,84 grs	1,955 grs	2,07 grs	3,795 grs
1200	0,36 grs	0,6 grs	1,08 grs	1,44 grs	1,92 grs	2,04 grs	2,16 grs	3,96 grs
1250	0,375 grs	0,625 grs	1,125 grs	1,5 grs	2 grs	2,125 grs	2,25 grs	4,125 grs
1300	0,39 grs	0,65 grs	1,17 grs	1,56 grs	2,08 grs	2,21 grs	2,34 grs	4,29 grs

5.2. Porcentaje de Colorante en Gramos

Gramos Fibra	2,0%	3,0%	0,4%	0,3%	0,06%	0,1%
100	2,0 grs	3,0 grs	0,4 grs	0,3 grs	0,06 grs	0,1 grs
150	3,0 grs	4,5 grs	0,6 grs	0,45 grs	0,09 grs	0,15 grs
200	4,0 grs	6 grs	0,8 grs	0,6 grs	0,12 grs	0,2 grs
250	5,0 grs	7,5 grs	1 grs	0,75 grs	0,15 grs	0,25 grs
300	6,0 grs	9 grs	1,2 grs	0,9 grs	0,18 grs	0,3 grs
350	7,0 grs	10,5 grs	1,4 grs	1,05 grs	0,21 grs	0,35 grs
400	8,0 grs	12 grs	1,6 grs	1,2 grs	0,24 grs	0,4 grs
450	9,0 grs	13,5 grs	1,8 grs	1,35 grs	0,27 grs	0,45 grs
500	10,0 grs	15 grs	2 grs	1,5 grs	0,3 grs	0,5 grs
550	11 grs	16,5 grs	2,2 grs	1,65 grs	0,33 grs	0,55 grs
600	12 grs	18 grs	2,4 grs	1,8 grs	0,36 grs	0,6 grs
650	13 grs	19,5 grs	2,6 grs	1,95 grs	0,39 grs	0,65 grs
700	14 grs	21 grs	2,6 grs	2,1 grs	0,42 grs	0,7 grs
750	15 grs	22,5 grs	3 grs	2,25 grs	0,45 grs	0,75 grs
800	16 grs	24 grs	3,2 grs	2,4 grs	0,48 grs	0,8 grs
850	17 grs	25,5 grs	3,4 grs	2,55 grs	0,51 grs	0,85 grs
900	18 grs	27 grs	3,6 grs	2,7 grs	0,54 grs	0,9 grs
950	19 grs	28,5 grs	3,8 grs	2,85 grs	0,57 grs	0,95 grs
1000	20 grs	30 grs	4 grs	3 grs	0,6 grs	1 grs

encia de Desarrollo
de Diseño - Bogotá
Margarita Spanger Diaz

Propiedad Intelectual
Artesanías de Colombia S.A.

CERTIFICADO DE ANÁLISIS

DETERGENTE CECOLOR SF

Atención	Jefe Control Calidad	
Fecha	18 de febrero de 2004	
PRUEBAS	RESULTADOS	PARAMETROS
LOTE	180204-01	
CARÁCTER IÓNICO	aniónico	aniónico
APARIENCIA	Líquido amarillo	Líquido amarillo
CONCENTRACION	similar al estándar	estándar
pH 10%	7.4	7.0 ± 0.5
pH 100%	7.3	7.0 ± 0.5
SOLUBILIDAD	Buena en frío	Buena en frío
FECHA DE VENCIMIENTO	18 de febrero de 2005	Un año

Cordialmente

SANDRA V.B
RESPONSABLE DE CALIDAD



Ministerio de Comercio, Industria y Turismo
artesanías de colombia s.a.

**CERTIFICADOS ISO
9001:2000**

El diseño, desarrollo, la producción y comercialización de aditivos químicos pigmentos y colorantes para la industria textil y del cuero, cumpliendo con los requisitos de la NTC ISO 9001:2000

CERTIFICADO DE ANÁLISIS

VIOLETA CESPERSER 2R

Atención: Jefe Control Calidad
Fecha: 12 de diciembre de 2003

PRUEBAS	RESULTADOS	PARÁMETROS
LOTE	I99TNE 311299-111095	
APARIENCIA	Polvo	Polvo
CONCENTRACION	100%	100%
INTENSIDAD	100 partes	100 ± 5 partes
MATIZ	Azul	Azul
DISPERSIÓN	Buena a 70° C	50-70° C
FECHA DE VENCIMIENTO	No aplica	No aplica

Cordialmente

SANDRA V.B.
RESPONSABLE DE CALIDAD



Ministerio de Comercio, Industria y Turismo
artesanías de Colombia s.a.

CERTIFICADOS ISO

9001:2000

El diseño, desarrollo, la producción y comercialización de aparatos ópticos, espejos y colorantes para la industria textil y del cuero cumplamos con los requisitos de la NTC - ISO 9001:2000

CERTIFICADO DE ANALISIS

AZULCESPERSE FB

Atención Jefe Control Calidad
Fecha 05 de abril de 2004

PRUEBAS	RESULTADOS	PARAMETROS
LOTE	1004 JS-050404-040201	
CONCENTRACION	100%	100%
ASPECTO	Polvo	Polvo
MATIZ	amarillo	amarillo
INTENSIDAD	98 partes	100 ± 5 partes
DISPERSION	Buena a 60° C	100° - 100° C
FECHA DE VENCIMIENTO	No aplica	No aplica

Cordialmente

SANDRA V.B.
RESPONSABLE DE CALIDAD

F-IE-06-01

27/02/2004

FT 024

CERTIFICADO DE ANALISIS

NARANJA CESPERSER 2RL 200%

Atención : Jefe Control Calidad
Fecha : 02 de febrero de 2004

PRUEBAS	RESULTADOS	PARAMETROS
LOTE	157 JS-290104-23Q2080	
CONCENTRACIÓN	200%	200%
ASPECTO	Polvo	Polvo
MATIZ	rojo	rojo
INTENSIDAD	102 Partes	100 ± 5 Partes
DISPERSIÓN	Buena a 70°C	50-70°C
FECHA DE VENCIMIENTO	No aplica	No aplica

Cordialmente

SANDRA V.B.
RESPONSABLE DE CALIDAD

COPIA

75-11-01-01-01-01



**CERTIFICADOS ISO
9001:2000**

El diseño, desarrollo, la producción y comercialización de auxilios químicos pigmentos y colorantes para la industria textil y del cuero, cumpliendo con los requisitos de la NTC ISO 9001:2000

CERTIFICADO DE ANALISIS

ESCARLATA CESPERSSE 2B 150%

Atención: Jefe Control Calidad
Fecha: 02 de diciembre del 2002

PRUEBAS	RESULTADOS	PARAMETROS
LOTE	291102-01	
CONCENTRACION	100%	100%
ASPECTO	Polvo	Polvo
MATIZ	similar al estándar	amarillo
INTENSIDAD	96 Partes	100 ± 5 Partes
DISPERSION	Buena a 60°C	Buena a 60°C
FECHA DE VENCIMIENTO	No aplica	No aplica

Cordialmente

SANDRA V.B.
RESPONSABLE DE CALIDAD

FORM 2101

FECHA FORMATO 130902

FT-024



**CERTIFICADOS ISO
9001:2000**

El diseño, desarrollo, la producción y comercialización de auxiliares químicos, pigmentos y colorantes para la industria textil y del cuero, cumpliendo con los requisitos de la NTC ISO 9001:2000

CERTIFICADO DE ANÁLISIS

AMARILLO CESPERS 2GC 150%

Atención: Jefe Control Calidad
Fecha: 10 de diciembre de 2003

PRUEBAS	RESULTADOS	PARAMETROS
LOTE	I52 THAI- 289	
CONCENTRACIÓN	150%	150
ASPECTO	Polvo	Polvo
MATZ	rojo	rojo
INTENSIDAD	101 Partes	100 ± 5 Partes
DISPERSIÓN	Buena a 60°C	50° - 70°C
FECHA DE VENCIMIENTO	No aplica	No aplica

Cordialmente

SANDRA V.B.
RESPONSABLE DE CALIDAD

F-GP-21-01

FECHA FORMATO: 13/06/02

PT-024

CERTIFICADO DE ANÁLISIS

DETERGENTE CECOLOR SF

Atención : Jefe Control Calidad
Fecha : 18 de febrero de 2004

PRUEBAS	RESULTADOS	PARAMETROS
LOTE	100204-01	
CARACTER IONICO	aniónico	aniónico
APARIENCIA	Líquido amarillo	Líquido amarillo
CONCENTRACION	similar al estandar	estandar
pH 10%	7.4	7.0 ± 0.5
pH 100%	7.3	7.0 ± 0.5
SOLUBILIDAD	Buena en frio	Buena en frio
FECHA DE VENCIMIENTO	18 de febrero de 2005	Un año

Cordialmente.

SANDRA V.B
RESPONSABLE DE CALIDAD

CERTIFICADO DE ANÁLISIS

ASULIT TCC		
Atención : Jefe Control Calidad		
Fecha : 04 de marzo de 2004		
PRUEBAS	RESULTADOS	PARAMETROS
LOTE	040304-04	
CARACTER IONICO	No iónico	No iónico
APARIENCIA	Líquido café claro	Líquido café claro
CONCENTRACION	similar al estándar	estándar
pH 10%	6.6	6.5 ± 0.5
pH 100%	6.3	6.5 ± 0.5
SOLUBILIDAD	Buena en frío	Buena en frío
FECHA DE VENCIMIENTO	04 de marzo de 2005	Un año

Agitar antes de usar.

Cardinalmente.

SANDRA V.B.
RESPONSABLE DE CALIDAD



**CERTIFICADOS ISO
9001:2000**

El diseño, desarrollo, fabricación y comercialización de auxiliares químicos, pigmentos y colorantes para la industria textil y del cuero, cumpliendo con los requisitos de la NTC ISO 9001:2000

CERTIFICADO DE ANÁLISIS

CARRIER BYL		
Atención	Jefe Control Calidad	
Fecha	12 de abril de 2004	
PRUEBAS	RESULTADOS	PARAMETROS
LOTE	120404-07	
CARACTER IONICO	debilmente aniónico	debilmente anionico
APARIENCIA	Líquido leve amarillo olor a pino	Líquido incoloro olor a pino
CONCENTRACION	similar al estandar	estandar
pH 10%	6.2 ±	6.0 ± 2.0
SOLUBILIDAD	Buena en frio	Buena en frio
FECHA DE VENCIMIENTO	12 de abril de 2005	Un año

Cordialmente.

SANDRA V.B.
RESPONSABLE DE CALIDAD



Ministerio de Comercio, Industria y Turismo
artesanías de Colombia s.a.

CERTIFICADO DE ANALISIS

**CERTIFICADOS ISO
9001:2000**

El diseño, desarrollo, producción y comercialización de artículos y artículos complementarios para la industria textil y del cuero, cumpliendo con los requisitos de la NTC ISO 9001:2000.

HUMECTANTE CECOLOR U

Atención : Jefe Control Calidad
Fecha : 30 de marzo de 2004

PRUEBAS	RESULTADOS	PARAMETROS
LOTE	300304-01	
CARACTER IONICO	anionico	anionico
APARIENCIA	Líquido viscoso incoloro	Líquido viscoso incoloro
CONCENTRACION	Similar al estándar	estándar
pH 100%	7.0	7.0 ± 0.5
pH 10%	7.0	7.0 ± 0.5
SOLUBILIDAD	Buena en frío	Buena en frío
FECHA DE VENCIMIENTO	30 de marzo de 2005	Un año

Cordialmente,

SANDRA V.B
RESPONSABLE DE CALIDAD

F-IE-06-01

27/02/2004

FT-024



**CERTIFICADOS ISO
9001:2000**

El sistema de gestión de producción y comercialización de productos químicos pigmentos y colorantes para la industria textil y del cuero, cumpliendo con los requisitos de la NTC ISO 9001:2000.

CERTIFICADO DE ANALISIS

CECOLUBE WKC

Atencion Jefe Control Calidad
Fecha 30 de marzo de 2004

PRUEBAS	RESULTADOS	PARAMETROS
LOTE	300304-04	
CARACTER IÓNICO	Cationico	Catlónico
APARIENCIA	Liquido beige	Liquido beige
CONCENTRACION	<i>similar al estándar</i>	<i>estándar</i>
pH 10%	4.6	5.5 ± 0.5
pH 100%	4.5	5.5 ± 0.5
SOLUBILIDAD	Buena en libio	Buena en libio
FECHA DE VENCIMIENTO	30 de marzo de 2005	Un año

Cordialmente.

SANDRA V.B.
RESPONSABLE DE CALIDAD



8



9



10



11



12



13

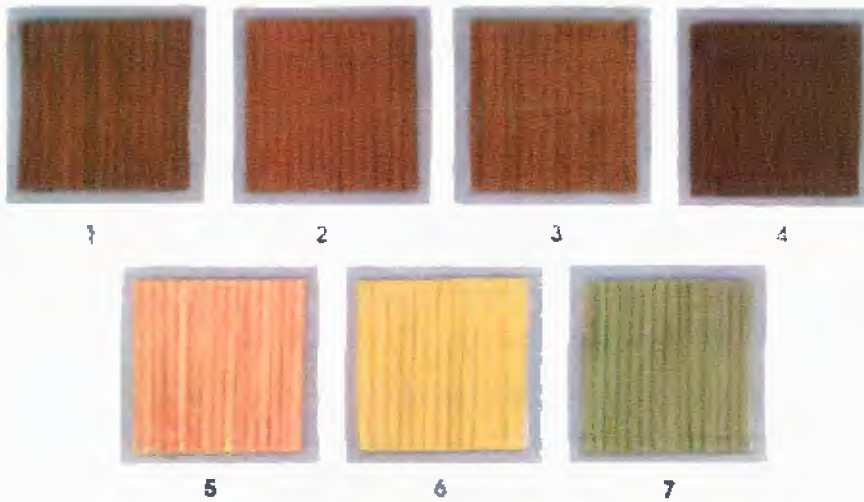
8. 0,9% amarillo
0,9% rojo
0,7% azul
9. 0,5% rojo
0,3% escarlata
10. 0,5% rojo
0,3 % escarlata
0,1% negro
11. 0,8% amarillo
0,8% rojo
0,8 azul
12. 0,3% azul
0,8% violeta
13. 2,0% violeta



Ministerio de Comercio, Industria y Turismo
artesanías de colombia s.a.



7. Carta de Color - Municipio de La Unión Corregimiento de Santander y Vereda El Guabo



1. 0,8% amarillo
0,6% escarlata
0,5% azul

2. 0,9% amarillo
0,9 % escarlata
0,7% azul

3. 0,1% amarillo
0,4% escarlata
0,4% azul

4. 0,1% amarillo
0,1% escarlata
1,5% negro

5. 0,3% naranja

6. 0,4% amarillo

7. 0,3% amarillo
0,2% naranja
0,2% azul



Ministerio de Comercio, Industria y Turismo
artesanas de colombia s.a.



8



9



10



11



12



13



14

8. 0,66% amarillo
0,33% escarlata
0,2% azul

9. 0,1% naranja
0,3% azul

10. 0,04% amarillo
0,05% azul

11. 1,0% escarlata

12. 0,3% azul
0,8% violeta

13. 1,0% azul

14. 2,0% violeta



Ministerio de Comercio, Industria y Turismo
artesañas de colombia s.a.



8. Carta de Color - Municipio de San Pablo Corregimiento de Briceño Tintorería Natural



1



2



3

1. Achote

Sin mordentar

2. Achote

Pre - mordentado barro

3. Achote

Pre - mordentado zumo de limon



Ministerio de Comercio, Industria y Turismo
artesanías de Colombia s.a.



8.1. Carta de Color- Municipio de San Pablo Corregimiento de Briceño Tintorería Sintética



1



2



3



4



5

1. 0,4 % amarillo
2. 0,3% naranja
3. 0,9% amarillo
0,1% escarlata
1,0% azul
4. 0,8% amarillo
0,1% escarlata
1,0 % azul
5. 0,9% amarillo
0,8% azul
0,9% escarlata



Ministerio de Comercio, Industria y Turismo
artesanas de Colombia s.a.



6



7



8



9



10

6. 0.3% naranja
0.08% escarlata
0.1% azul

7. 0.8% amarillo
0.06% escarlata
0.5% azul

8. 1.0% escarlata

9. 2.0% azul

10. 3.0% violeta

9. Carta de Color - Municipio de La Cruz Corregimientos de La Estancia y Tajumbina



1



2



3



4



5



6

1. 0.1% escarlata

2. 1.0% escarlata

3. 0.3% escarlata
0.2% negro

4. 0.8% amarillo
0.8% azul
0.8% escarlata

5. 0.4% amarillo
0.4% azul
0.4% escarlata

6. 0.9% amarillo
0.1% escarlata
0.9% azul



Ministerio de Comercio, Industria y Turismo
artesanas de colombia s.a.



7



8



9



10



11

7. 0,3% naranja
0,08% escarlata
0,1% azul

8. 0,4% escarlata
0,6% azul
2,0 negro

9. 0,6% amarillo
0,3% escarlata
0,1% azul

10. 0,6% amarillo
0,1% escarlata
0,4% azul

11. 2,0% azul

10. Carta de Color Municipio de Sandoná



1



2



3



4

1. 0,9% amarillo
0,9% rojo
0,7% azul

2. 0,8% amarillo
0,06% escarlata
0,4% azul

3. 0,4% rojo
0,6% azul
2,0% negro

4. 2,0% violeta

11. Observaciones y Recomendaciones

1. Por la situación de orden público se requiere llevar la documentación que acredita al asesor como funcionario de Artesanías de Colombia S.A. y reportarse a los funcionarios de la Alcaldía, Policía y Ejército Nacional. También se debe reportar si se van a tomar fotografías o se va a utilizar cámara de video.
2. Las comunidades artesanales, aun no se concientizan, de utilizar el baño de tinte residual, el cual no es repetible y deteriora la calidad del tinte que se quiera obtener.
3. Es muy importante saber que tipo de agua existe en las diferentes zonas, porque su grado de acidez o de alcalinidad influye en el proceso de tinturado de la fibra, bien sea para tintorería natural como para sintética.
4. Si la fibra o los sombreros han sido sometidos a un proceso de blanquear previo con azufre o con peróxido de hidrógeno, el color a obtener será muy diferente al de una fibra no tratada con estos componentes químicos.
5. La fibra o cualquier producto que quiera ser tinturado, se debe someter a un proceso de lavado o descruce con detergente líquido neutro y biodegradable.
6. Se deben utilizar herramientas de trabajo especializadas para la medición de la fibra, el agua, los auxiliares, el detergente y los colorantes.
7. Antes que tener una caldera muy sofisticada para realizar el baño de tinte, es primordial tener una balanza de precisión, vasos de precipitación, pipetas, probetas, papel indicador para que la formulación de los colores a obtener sean precisos y de calidad.
8. Es muy importante hacer un seguimiento de los procesos para que las diferentes comunidades pongan en práctica lo enseñado por los asesores. Además se requiere de un mayor tiempo en las asesorías ya que este tema es bastante complejo.

9. Los grupos de Colon, La Unión, San Pablo y La Cruz fueron muy dinámicos y receptivos, lo cual facilitó el desarrollo de los talleres, con el poco tiempo disponible que se tuvo.

10. El grupo Artesanal de Sandona presentó conflictos, lo cual dificultó el trabajo en su fase inicial, sobretudo los comerciantes.

11. La comunidad de Sandona no tiene en cuenta las indicaciones que se les da, para obtener tonalidades con calidad y precisión, lo cual crea dificultades entre ellos mismos, de ahí el resultado tan pobre en el proceso de tinturado.

12. El grupo de Sandona es indelicado con los materiales de apoyo que se les llevo para beneficio de la comunidad, como fue la cartilla donde estaban las formulas y los resultados de color, pues alguien las tomo y no las devolvió, lo cual perjudicó a toda la comunidad.

13. Asistieron dos Artesanas del municipio de Ancuya, quienes fueron muy dinámicas y estuvieron atentas al tema tratado.

14. Las vías de penetración a los municipios del Norte del departamento son muy malas, al igual que los medios de transporte.



12. Créditos

Se le agradece a todos los Artesanos participantes en las cinco asesorías realizadas en el departamento de Nariño, porque sin su asistencia y colaboración no habría sido posible mejorar el proceso de tinturado con colorantes sintéticos.

También se agradece, al Laboratorio Colombiano de Diseño de Pasto a los doctor Jaime Mora Coordinador del proyecto para la iraca, y a Jimena, la secretaria del Doctor Mora.

En el municipio de Colon, al Señor Omar Gómez, quien brindo toda la colaboración para la organización y desarrollo del Taller en su municipio.

En el municipio de La Unión, al Ingeniero Coordinador de la UMATA, Jimmy Cordoba y su colaborador más cercano

En el municipio de La Cruz a Ingeniero Coordinador de la UMATA Julio Cesar Narvaez y al Trabajador Social de esta Entidad.

En el Municipio de San Pablo a la UMATA y en el corregimiento de Briceño al Señor Cura Párroco Gilberto Chávez, pues presto las instalaciones de la Parroquia, para el Taller de Tintes. También al Señor Director de Colegio Licenciado Adolfo Narez Mendez, quien colaboró con dotación de algunas herramientas de laboratorio, como apoyo para el taller.

En el municipio de Sandona al Doctor Jaime Mora del Laboratorio de Pasto y a la Artesana Juana.



Bibliografía

Atlas Básica de Colombia, IGAC Instituto Geográfico Agustín Codazzi, Bogotá - Colombia, 1989

Manual de Tintes y Tejidos, Joyce Storey, editorial Blume, España, 1989

Surtidos CECOLOR LTDA, Bogotá D.C., 2003

Taller de Tintes y Blanqueo para la Iroca, Artesanías de Colombia S.A., Laboratorios CECOLOR LTDA, Proyecto FOMIPYME, Bogotá D.C., 2003

Taller de Replica Municipio de Linares - Nariño, Margarita Spangher Díaz, Artesanías de Colombia S.A., Proyecto FOMIPYME, Bogotá D.C., 2003