



Ministerio de Comercio, Industria y Turismo
Artesanías de Colombia S.A.

Instituto Colombiano de Normas Técnicas y Certificación - ICONTEC

Fondo Colombiano de Modernización y Desarrollo Tecnológico para las Micros, Pequeñas y Medianas
empresas - FOMIPYME

**Programa para el Otorgamiento del Sello de Calidad a artesanos vinculados al
Programa Nacional de Cadenas Productivas - Proyecto K185**



2.15. "Las comunidades artesanales participan en por lo menos un evento ferial al año"

Participación en las ferias Artesanales
EXPOARTESANIAS 2004
MANOFACTO 2005
EXPOSOCIAL 2005

INFORME DE AVANCE

Octubre de 2005

9009



Tabla de contenido

1. Introducción
2. EXPOARTESANIAS 2004
 - 2.1. Montaje Y Exhibición
 - 2.2. Análisis de Inventario y Ventas
 - 2.3. Comportamiento de los Compradores
 - 2.4. Participación de artesanos en stands de la feria
3. MANOFACTO 2005
 - 3.1. Montaje Y Exhibición
 - 3.2. Análisis de Inventario y Ventas
 - 3.3. Comportamiento De Los Compradores
 - 3.4. Participación de artesanos en stands de la feria
4. EXPOSOCIAL 2005
 - 4.1. Montaje y exhibición
 - 4.2. Actividades
5. Conclusiones





1. Introducción

En el presente informe se presentan las actividades realizadas como apoyo a la divulgación de artesanos, productos certificados y el proceso de certificación, través de la participación en eventos feriales realizada en el marco del "Programa para el Otorgamiento del Sello de Calidad Hecho a Mano a artesanos vinculados al Programa Nacional de Cadenas Productivas".

Se realizó la participación de artesanos de las diez cadenas, en las ferias Expoartesánias 2004 y Manofacto 2005. En los stands se exhibieron y vendieron artesanías con Sello de Calidad reconocidos por su innovación, diseño y su alta calidad, producidas por artesanos pre-seleccionados y certificados en calidad de las 10 cadenas productivas. Además, se realizó la participación en la feria Exposicional 2005, en un stand informativo, en el cual se dio a conocer el trabajo realizado en el programa y se exhibieron productos certificados en calidad.

En términos generales se observó en las ferias una amplia acogida del sistema de certificación, los visitantes y compradores se interesaron por las explicaciones en torno al proceso realizado en cada una de las comunidades, además expresaron su satisfacción al encontrar un respaldo de calidad en los productos artesanales.





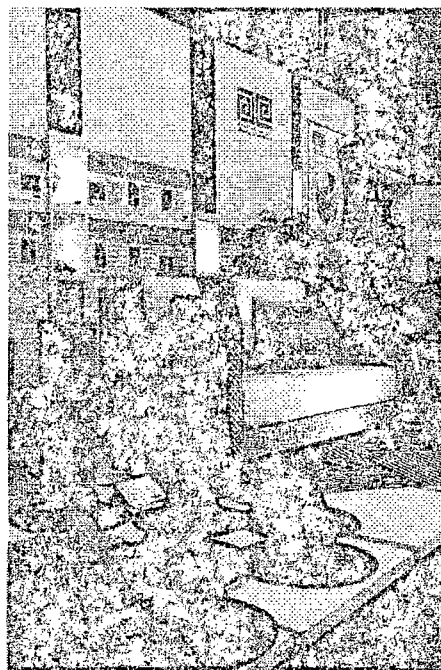
2. EXPOARTESANIAS 2004

La feria Expoartesanas se realizó del 7 al 19 de diciembre de 2004, el Stan se ubico en el pabellón No. 6 stand 1 al 4, Se contó con la participación de productos de los siguientes artesanos.

- Chinchorros y hamacas Guajira
 - Conchita Iguaran
 - Artesanias de la Zona de la Makuira
- Tejidos y hamacas Bolívar, Sucre
 - Comité de mujeres artesanas de San Jacinto
- Iraca Nariño
 - Gloria Rodríguez
 - Reinelda Bolaños
- Sericultura Cauca
 - Marco Aurelio Rosero

HITSEEDAS

 - Gisela Amparo Rosero
- Palma estera Cesar, Magdalena
 - Maria Concepción Florez
 - Grupo "Artecan" Jadis Garrido
- Joyería Antioquia
 - Santafé de Antioquia EAT
 - Orfebres de Occidente
- Cerámica Huila
 - Miller Medina
 - Mercedes Urbano
 - Luis Alberto Calderón
- Mimbres Tolima, Cundinamarca
 - Justo Pastor y Dilia (Muebles Mora)
 - Rosalia Triana (Grupo Artechipalo)
 - Javier Leguizamon
- Mopa-mopa Nariño
 - Jesús Ceballos
 - Gladys Obando
- Guadua Quindío, Risaralda, Caldas
 - Hernán Rodríguez Nieto





3.2. Montaje Y Exhibición

El stand fue organizado por los profesionales de Artesanías de Colombia, se ubico en el pabellón 6 stand 1 al 4. Contó con un área total de 98 metros cuadrados

El Sentido general del diseño del stand, presentó de manera didáctica todos los aspectos tanto de las cadenas productivas como del Sello de Calidad, para cada cadena se realizó un afiche informativo en el que se explico el proceso artesanal y su localización en el país.

A Continuación se presenta el proceso de diseño del stand:

Bodega	Exhibición de producto	Exhibición de producto
Componentes	Elementos	Requerimientos
Presentación de Programas Cadenas Productivas Sello de Calidad	Panel curvo cerramiento del bodega. Iluminación general 3,2 mt. X 2,9 mt.	Texto en base flexible con presentación de los dos programas
	Panel recto a pared. Iluminación general 3,2 mt. X 1,53 mt.	Texto en base rígida por cada cadena 0,5 mt. X 1,2 mt.
	Nicho con dos entrepaños, luz individual 1,2 mt. X 0,4 mt. X 0,5 mt.	Producto terminado y material en proceso
Exhibición de producto vinculado a los programas y certificados con el sello	Tarimas al centro del stand	Producto vinculado a los programas exhibidos bajo parámetros de ambientación de espacios interiores
Venta de producto	Dos estantes con 4 entrepaños. Luz individual . 3.2 mt x 1.5 mt x 0.5 mt Un exhibidor de joyas en forma de nicho con vidriera con chapa. Luz individual 0.7 mt x 0.5 mt x 0.5 mt Mueble punto de pago empaque y entrega de producto	Diferenciación de espacio a través del manejo del piso e Iluminación intensificada. Caja registradora, teléfono / datafono
Almacenamiento	Bodega con un área aproximada de 4 m ²	Estantería





Panel de presentación

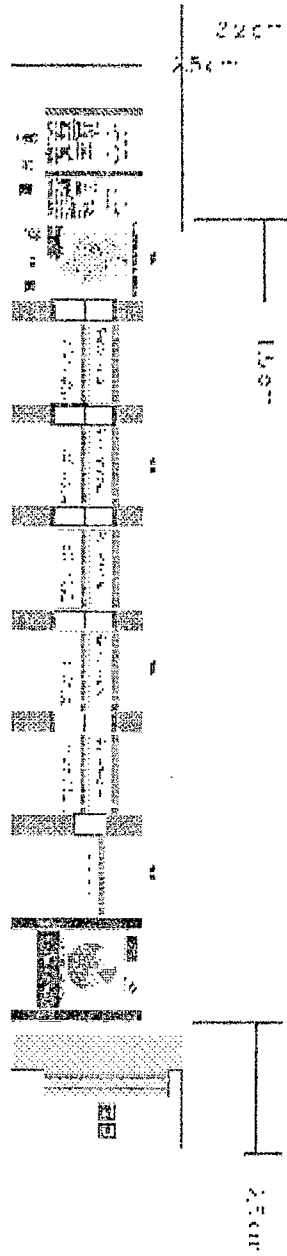
	<p>Programa Nacional de Asociados</p> <p>El Panel de Presentación del Programa Nacional de Asociados...</p>	<p>El Programa Nacional de Asociados...</p>
<p>El Panel de Presentación del Programa Nacional de Asociados...</p>		<p>En El panel de presentación general presentó el Sello de Calidad, Alcances y objetivos y su vinculación al programa nacional de cadenas Productivas.</p>



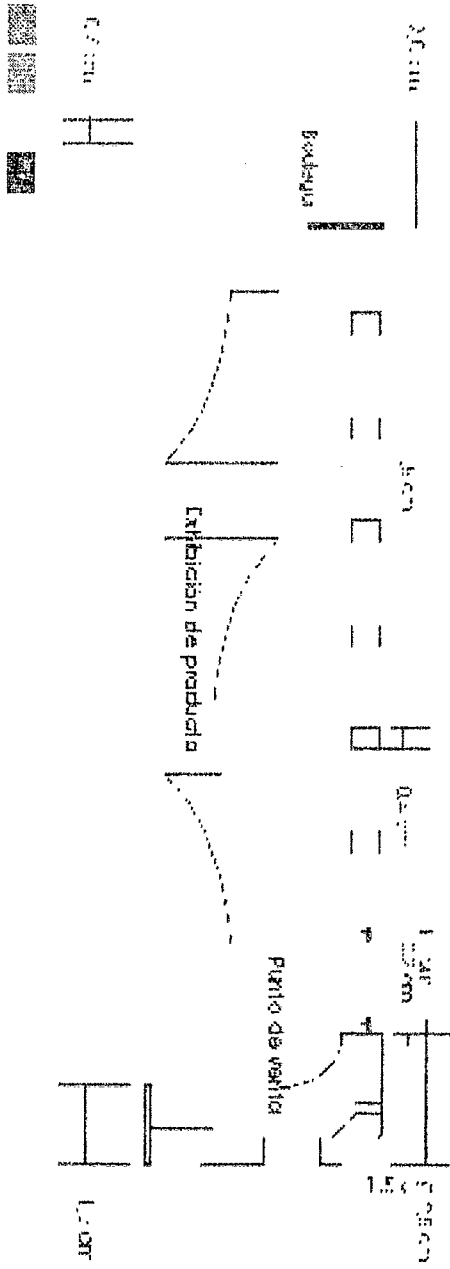


Distribución en plano de stand

Diseño: D^a María Terapeuta



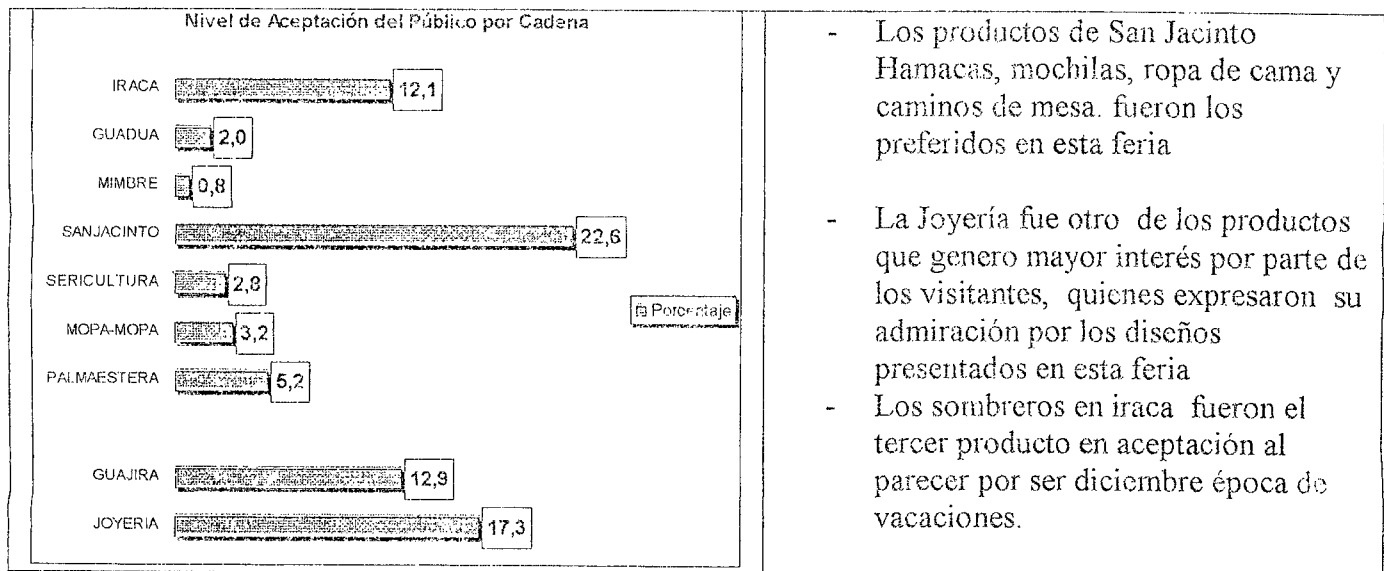
Distribución en planos





2.2 Análisis de Inventario y Ventas

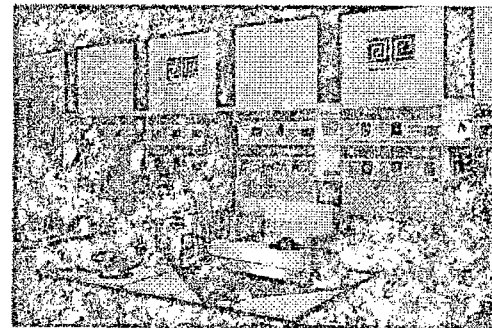
Se realizó un seguimiento por producto, con el fin de establecer cuales fueron preferidos por los compradores.



Como política de ventas, se establecieron precios competitivos a partir de un análisis del mercado artesanal, y no se programaron descuentos por tanto que los precios fijados tenían bajo margen de comercialización.

Cadena	Cant.
Total Joyería	43
Total Guajira	32
Total Palma estera	13
Total Mopa-Mopa	8
Total Sericultura	7
Total San Jacinto	56
Total Mimbres	2
Total Guadua	5
Total Iraca	30
Total General	248

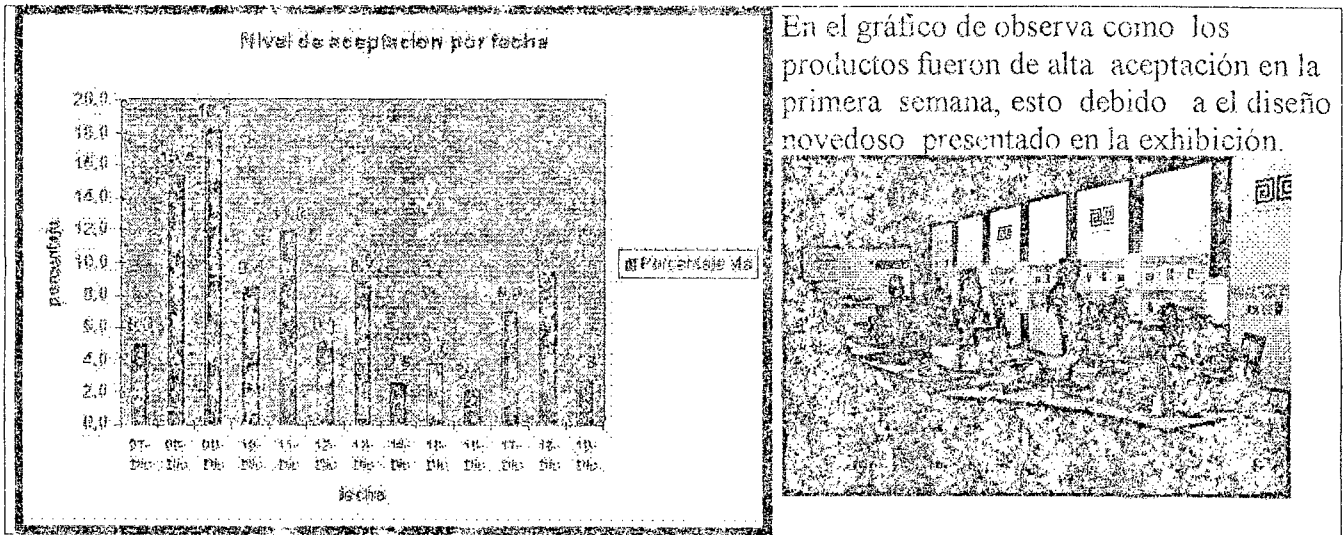
En este cuadro se resumen la cantidad de productos por cadena que fueron vendidos, en este análisis hay que tener en cuenta que los productos de mimbres y guadua por ser mobiliarios la cantidad es inferior.



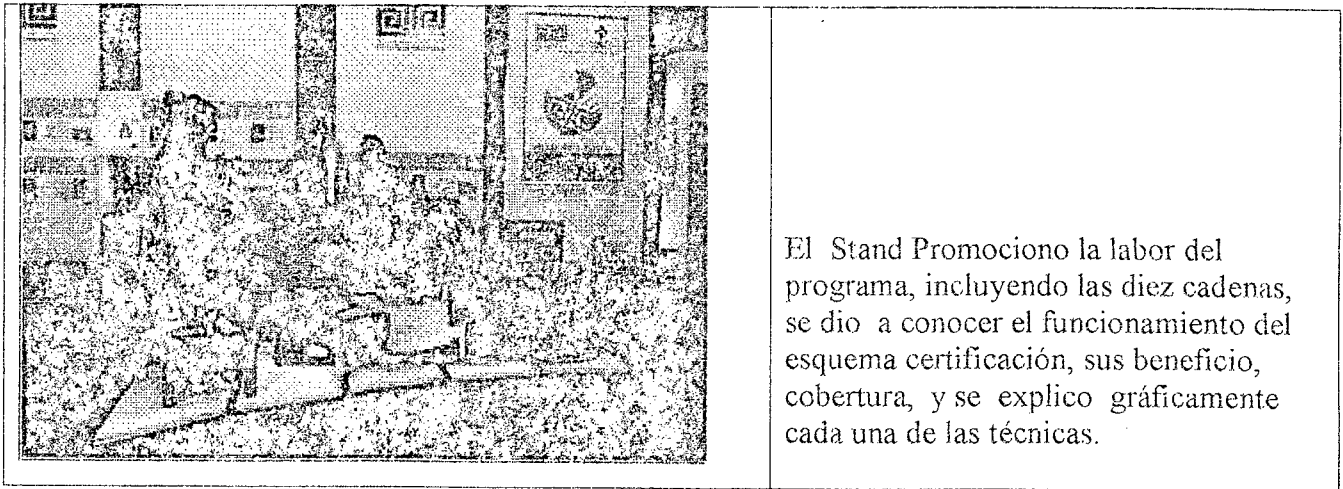


2.3. Comportamiento de los Compradores

Con el fin de analizar las preferencias de los compradores se realizó un seguimiento diario de los visitantes a partir de su interés en la compra.



Los compradores prestaron gran interés por la certificación de calidad, y consultaron constante mente sobre los objetivos y alcances de la certificación. Con el fin de atender estas preguntas se capacitó a las personas que atendieron el stand en los aspectos generales de la certificación lo cual se complementó con la presencia permanente de profesionales de Artesanías de Colombia.



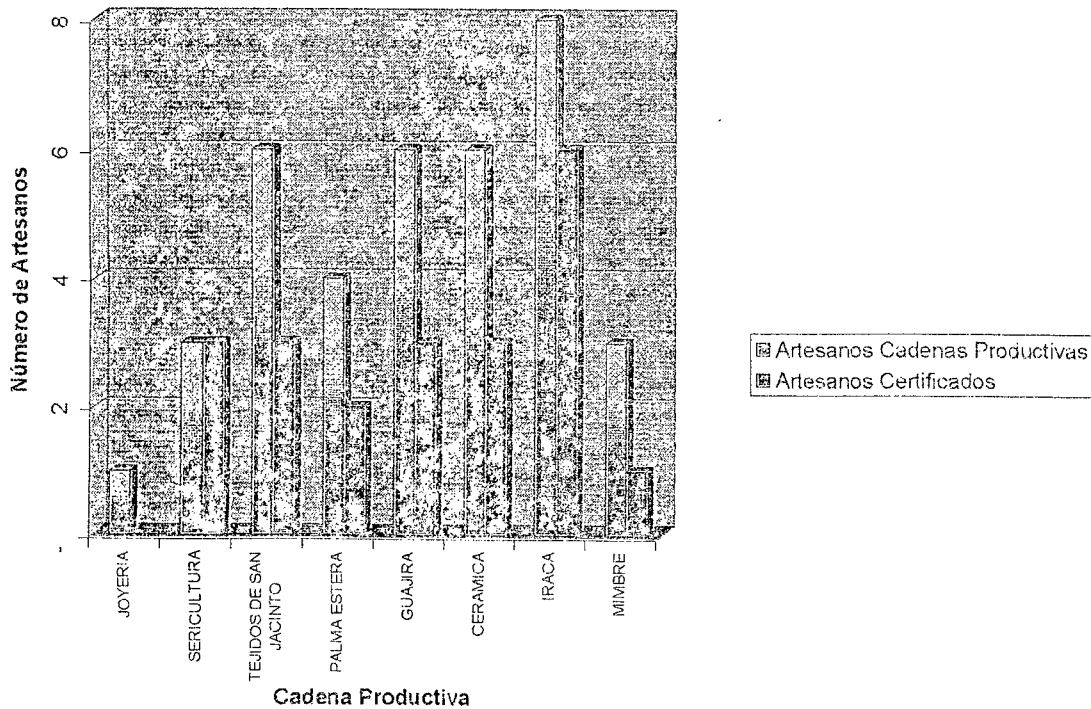


Gracias al prestigio de EXPOARTESANIAS, el comprador tiene la certeza de la calidad de cada uno de los productos exhibidos, atrayendo también la atención de compradores internacionales provenientes de Venezuela, Costa Rica y Brasil. Quienes expresaron su interés por comercializar los productos en sus países.

2.4. Participación de artesanos en stands de la feria

Se contó con la participación en stands de la feria de treinta y siete artesanos que hacen parte de las cadenas productivas; de los cuales veintiuno artesanos se encontraban certificados con el Sello de Calidad Hecho a Mano pertenecientes a las Cadenas productivas de: Joyería, Cerámica, Palma Estera, Tejidos de San Jacinto y Morroa, Sericultura, Palma de Iraca, Mímbrre y Tejidos Guajira.

Artesanos Participantes en Expoartesantias 2004 pertenecientes a Cadenas Productivas





4. MANOFACTO 2005

La feria artesanal MANOFACTO 2005 se realizó durante los días 11 a 15 de agosto en las instalaciones del Centro de Exposiciones y Negocios Plaza de los Artesanos. El stand fue organizado por los profesionales de Artesanías de Colombia adscritos al Programa para el Otorgamiento del Sello de Calidad Hecho a Mano a artesanos vinculados al Programa Nacional de Cadenas Productivas en el Sector Artesanal. Se ubicó en el Taller Makú adjunto a la plaza 8, con un área total de 160 metros cuadrados, contó con la participación de los siguientes artesanos:

- Chinchorros y hamacas Guajira
 - Artesanías de la Zona de Sipanao
 - Eudoxia María González Iguarán
- Tejidos y hamacas Bolívar, Sucre
 - ASOEMO
- Iraca Nariño
 - Preguntar al lab pasto
- Sericultura Cauca
 - Ana Lucía Coqué
 - Tejiseda - Efigenia Chante
- Palma estera Cesar, Magdalena
 - Grupo "Asaruchi" Osmelia Pedrozo
- Joyería Antioquia
 - Santafé de Antioquia EAT
 - Orfebres de Occidente
- Cerámica Huila
 - Andrés Bravo
 - Alirio Parra
- Mimbre Tolima, Cundinamarca
 - Rosalia Triana (Grupo Artechipalo)
 - Fabio Robles (Grupo Archipalo) (Contacto Asomimbre)
 - José Nid
- Mopa-mopa Nariño
 - German Obando
 - Casa del barniz
- Guadua Quindío, Risaralda, Caldas
 - Cesar Montes

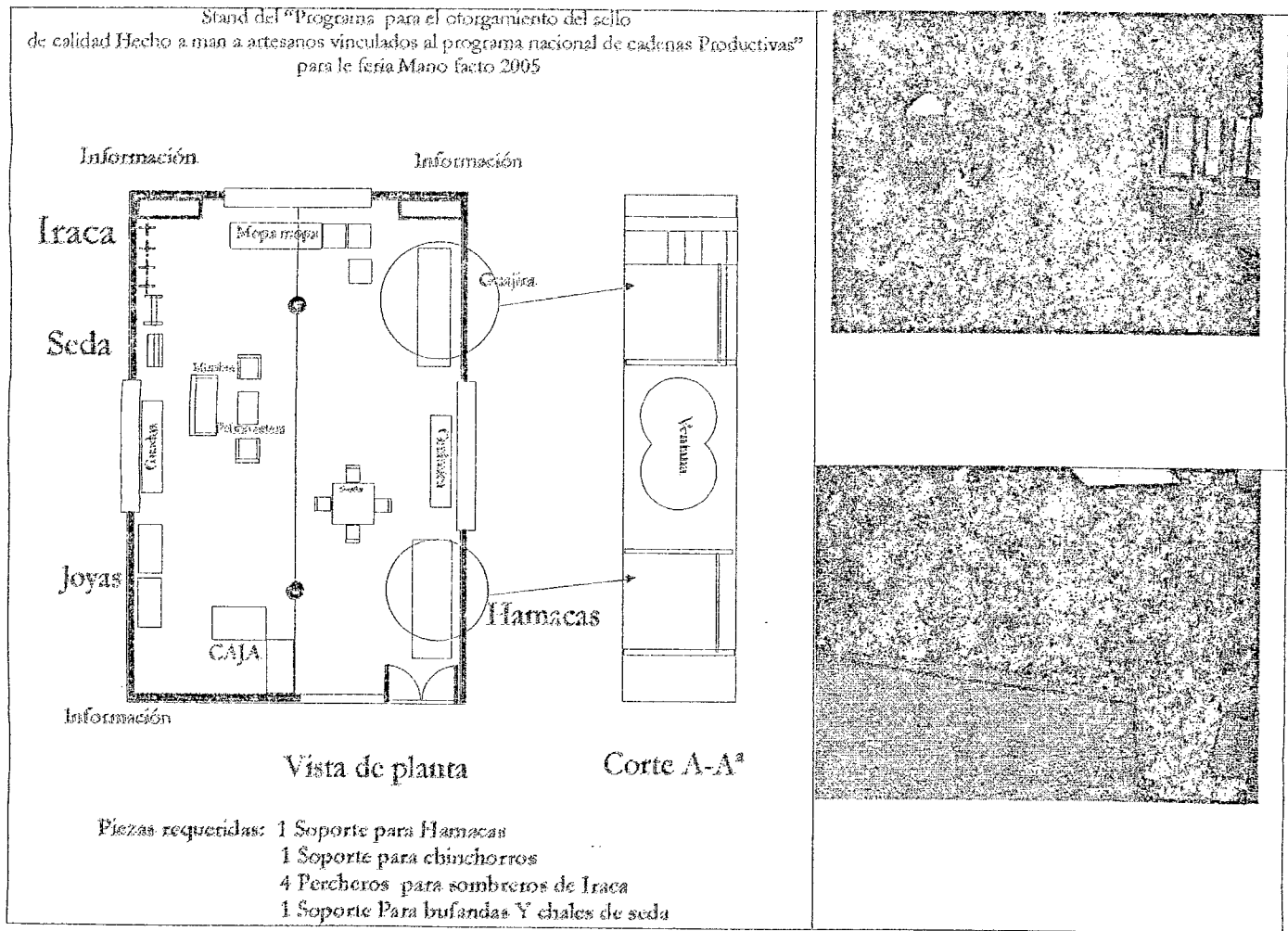




3.1. Montaje Y Exhibición

La realización del Montaje estuvo a cargo de profesionales en diseño de Artesanías De Colombia, quienes realizaron la selección de productos, distribución y presentación en el stand. Adicionalmente se realizó el diseño e impresión de afiches y pendones informativos del programa, para realizar la labor de difusión sobre los aspectos generales de la certificación de calidad, a las personas que asistieron al stand.

Plano de montaje:





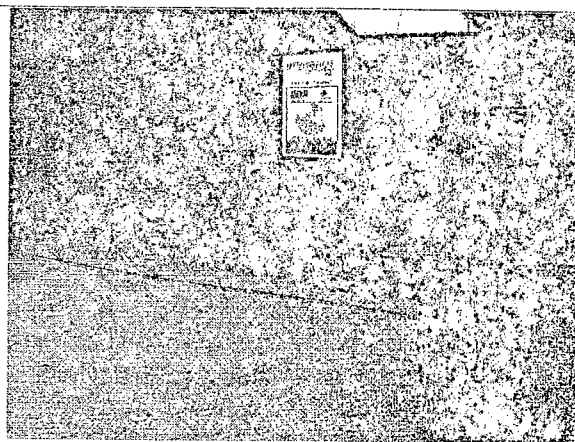
Durante los días previos a la inauguración de la feria se realizó el montaje del stand. La distribución de los productos exhibidos se hizo mezclando los diferentes oficios para crear ambientes agradables y de impacto a los visitantes.

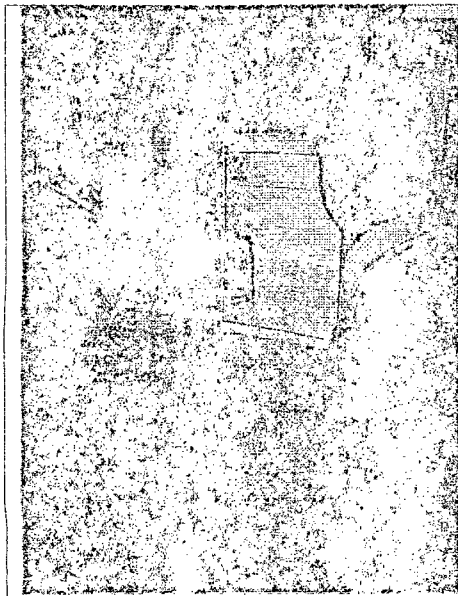
Durante la feria, adicionalmente a la exhibición y venta de productos se distribuyeron folletos del Programa para el Otorgamiento del Sello de Calidad Hecho a Mano,

Diseño del Pendón exterior



Ubicación del pendón Exterior

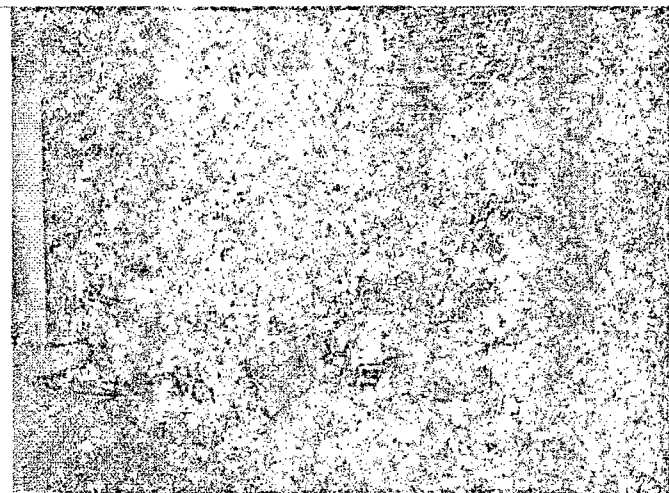




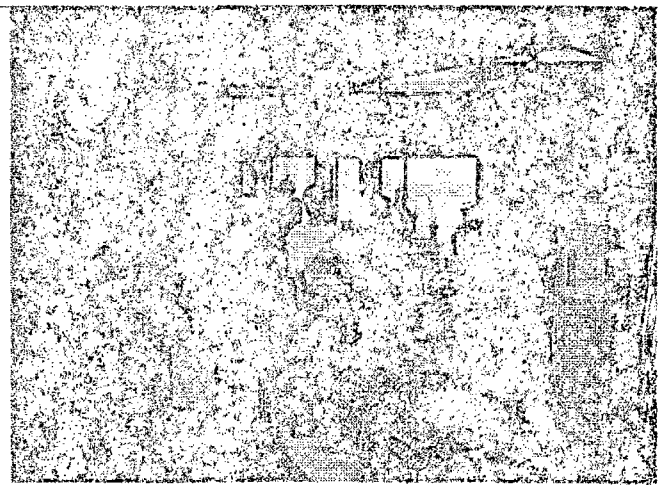
Resultados:

- Capacitación a los artesanos en el Esquema de Certificación.
- Diagnóstico de factibilidad de la cadena productiva.
- Caracterización del Oficio y producto artesanal.
- Documentos Referenciales: Referencial Nacional de Tejeduría, Capítulo Tejeduría en Telas Horizontales, Departamento del Cauca.
- Asociación técnica: Taller de Artizado, implementación de maquinaria de 2 puestos.
- Aplicación de pruebas de laboratorio a los productos artesanales.
 - Resistencia al estiramiento
 - Resistencia al deshilamiento de hilos
- 47 Artesanos con certificación de calidad "Hecho a Mano"

La información disponible por cadena permitió a los asistentes enterarse de los diferentes aspectos del programa y los resultados por cadena productiva.



Se destacó la vinculación de cada producto con la certificación de calidad y las entidades Financiadoras.



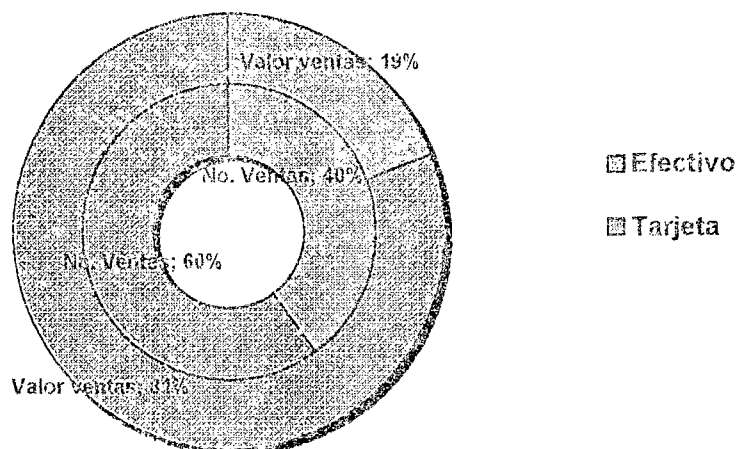
El stand contó con la presencia permanente de un profesional que atendía las preguntas de los visitantes.



3.2. Análisis de Inventario y Ventas

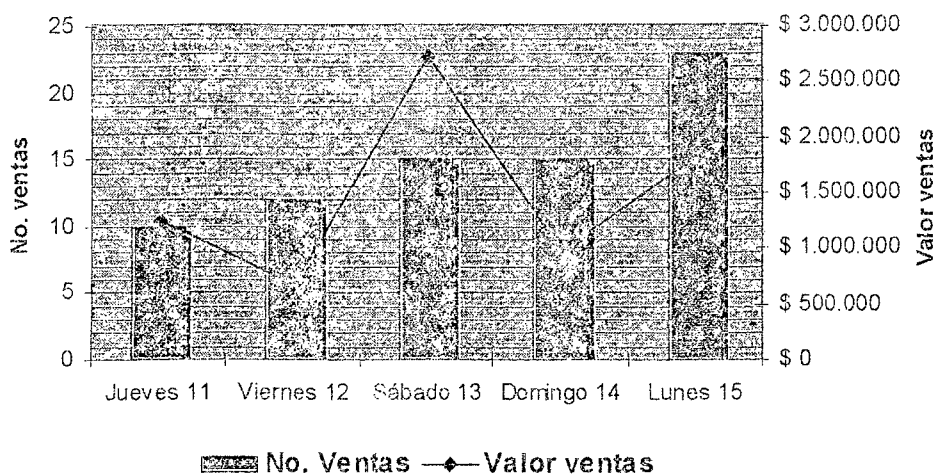
Los precios de los productos se mantuvieron iguales a los precios de la feria Expoartesánias 2004, lográndose de esta manera competitividad en el mercado. El total de ventas del stand presentó un promedio diario de 15 ventas. Las ventas en efectivo tuvieron un promedio por venta menor a los \$50.000 mientras que las ventas por tarjetas débito y crédito tuvieron un promedio por venta algo mayor a los \$130.000.

Total ventas según forma de compra



Contemplando el comportamiento diario de los visitantes, según el gráfico de total de ventas de productos según fecha, se concluye que el día lunes 15 de agosto fue el día más positivo en cuanto a mayor interés hacia la compra, debido a la mayor asistencia de visitantes, aunque el promedio de valor por venta fue menor a otros días como el jueves 11 y el sábado 13.

Total ventas por fecha





Los productos más comprados por los visitantes durante la feria fueron los **topos** y **aretes** de plata en filigrana con un total de 19 pares vendidos; **floreros**, **jarrones** y **solitarios** (en cerámica y mopa-mopa) con 10 unidades vendidas, seguidos de **hamacas** de San Jacinto con 4 unidades vendidas y los **sombreros** (en iraca y caña flecha) con 4 unidades vendidas. Como dato particular se tiene la venta de **8 documentos referenciales** (de los oficios de cestería, tejeduría, guadua y joyería).

CONSOLIDADO DE VENTAS DURANTE LA FERIA MANOFACTO 2005			
Producto	Cant.	Cadena productiva	Departamento
Jueves 11			
Panera alta naranja	1	Iraca	Nariño
Chal	1	Sericultura	Cauca
Sombrero superfino	1	Iraca	Nariño
Olla bombonera + tapa	1	Cerámica	Huila
Topos tejidos	1	Joyería	Antioquia
Argolla bola tejida	1	Joyería	Antioquia
Espirales cuello entero	1	Joyería	Antioquia
Aretes largo espiral	1	Joyería	Antioquia
Florero Carnesí	1	Mopa-mopa	Nariño
Candelero bajo tinto	1	Mopa-mopa	Nariño
Viernes 12			
Aretes cortos espiral	1	Joyería	Antioquia
Hamaca San Jacinto	1	Tejidos y Hamacas	Bolívar, Sucre
Aretes cortos espiral	1	Joyería	Antioquia
Collar espiral	1	Joyería	Antioquia
Topos espiral grandes	1	Joyería	Antioquia
Referencial Cestería	1		
Referencial Madera	1		
Referencial Joyería	1		
Topos espiral pequeños	1	Joyería	Antioquia
Aretes cortos espirales	1	Joyería	Antioquia
Cojín tubular Wayúu	1	Chinchorros y hamacas	Guajira
Topos espiral pequeños	1	Joyería	Antioquia
Sábado 13			
Hamaca San Jacinto azul	1	Tejidos y hamacas	Bolívar, Sucre
Mochila Wayúu	1	Chinchorros y hamacas	Guajira
Olla tinaja pequeña	1	Cerámica	Huila
Topos tubo espiral	1	Joyería	Antioquia
Referencial Madera (guadua)	1		
Florero Arábica	1	Mopa-mopa	Nariño
Florero pequeño Canepora	1	Mopa-mopa	Nariño



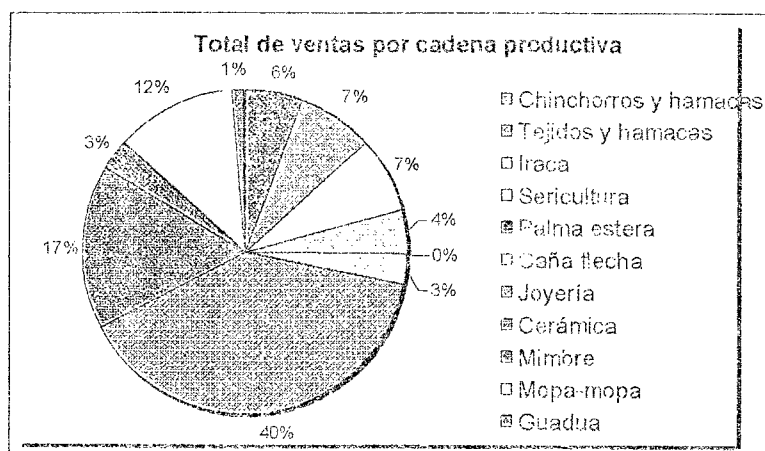


Hamaca San Jacinto	2	Tejidos y hamacas	Bolívar, Sucre
Juego de sala jardín	1	Mimbres	Tolima, Cundinamarca
Candelero alto tinto	1	Mopa-mopa	Nariño
Centro de mesa	1	Guadua	Quindío, Risaralda, Caldas
Topos tubos espirales	1	Joyería	Antioquia
Argolla bola tejida	1	Joyería	Antioquia
Vaso portalápiz	1	Cerámica	Huila
Domingo 14			
Chal vinotinto	1	Sericultura	Cauca
Plato mediano	1	Cerámica	Huila
Jarro largo	1	Cerámica	Huila
Collar poncho corto	1	Joyería	Antioquia
Aretes poncho largo	1	Joyería	Antioquia
Aretes espiral elípticos	1	Joyería	Antioquia
Throw rayas vinotinto	1	Tejidos y Hamacas	Bolívar, Sucre
Collar espiral	1	Joyería	Antioquia
Aretes elípticos espirales	1	Joyería	Antioquia
Topos tubos espirales	1	Joyería	Antioquia
Olla tinaja	1	Cerámica	Huila
Solitario grande	1	Cerámica	Huila
Pava	1	Caña flecha	Córdoba, Sucre
Topos espiral grandes	1	Joyería	Antioquia
Sombrero superfino hombre	1	Iraca	Nariño
Lunes 15			
Servilleteros cuadrados	1	Mimbres	Tolima, Cundinamarca
Referencial tejidos Wayúu	1		
Referencial telar vertical	1		
Referencial joyería Medellín	1		
Referencial filigrana en oro y plata	1		
Vaso portalápiz	1	Cerámica	Huila
Vaso portalápiz pequeño	1	Cerámica	Huila
Contenedor grande	1	Cerámica	Huila
Aretes columpio espiral	1	Joyería	Antioquia
Aretes elípticos espirales	1	Joyería	Antioquia
Aretes poncho cortos	1	Joyería	Antioquia
Topos espirales grandes	1	Joyería	Antioquia
Contenedor ropa grande	1	Iraca	Nariño
Mochila Wayúu grande	1	Chinchorros y hamacas	Guajira
Mortero Liberica	1	Mopa-mopa	Nariño
Sombrero vueltiao rayas	1	Caña flecha	Córdoba, Sucre





Topos tejidos	1	Joyería	Antioquia
Solitario pequeño	1	Cerámica	Huila
Chal rayas trama gruesa	1	Sericultura	Cauca
Individuales redondos X 6	1	Iraca	Nariño
Jarrón grande Primura	1	Mopa-mopa	Nariño
Frutero plano	1	Mopa-mopa	Nariño
Mochila Wayúu	1	Chinchorros y hamacas	Guajira
TOTAL	75		



En lo referente a las ventas de productos según cadena productiva se afirma que la mayor aceptación de productos fue para la joyería de Antioquia con 40% del total de ventas, seguido por la cerámica del Huila con 17% y por la mopa-mopa de Nariño con 12%. En contraste, ningún producto elaborado en palma estera fue vendido durante la feria.

3.3 Comportamiento De Los Compradores

Los productos más admirados fueron las joyas de filigrana en plata, la gran aceptación de estas joyas se basó principalmente en su técnica y diseño pues no se encontraban joyas similares en ningún otro stand de la feria. Otros productos muy admirados fueron los sombreros superfinos en iraca, el chinchorro y las mochilas wayúu, las hamacas de San Jacinto, la cerámica del Huila (productos en consignación del artesano Alirio Parra), jarrones y candeleros en mopa-mopa, cojines en caña flecha, manteles en algodón y muebles en guadua; sin embargo, todos los productos exhibidos tuvieron aceptación.

Por otro lado, los productos que tuvieron escasa venta a pesar del inventario presente fueron: cojines, throws, divisorias y caminos de mesa. El caso de los cojines es particular pues se encontraban elaborados en diversos materiales como seda, algodón, lana, caña flecha, palma estera e iraca, además presentaban formas redondas, cuadradas o cilíndricas y variados diseños y texturas; a pesar de lo anterior solamente se vendió un cojín cilíndrico wayúu.

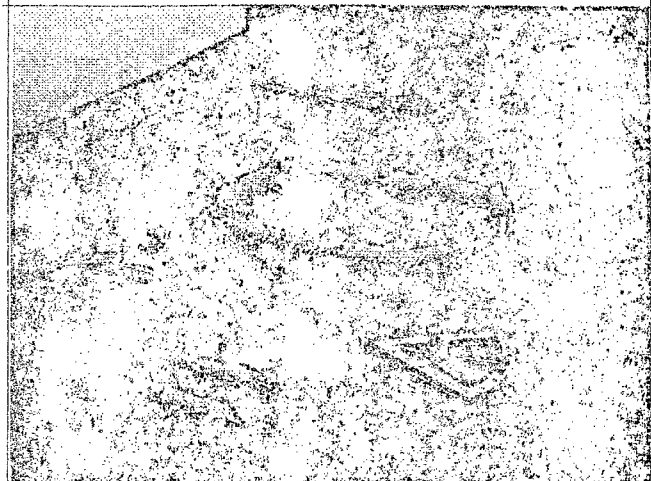




Jarros, solitarios y portalápices en cerámica del Huila

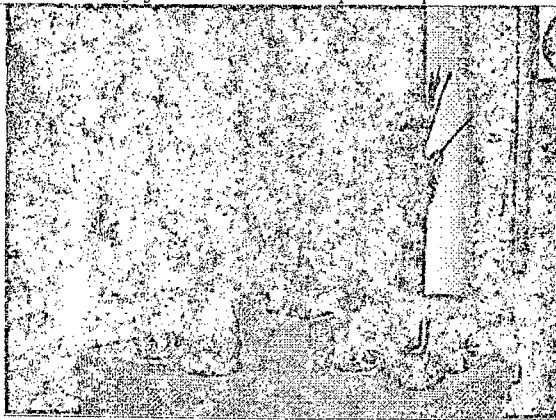


Productos más vendidos: aretes y topos en plata con la técnica de filigrana



Como análisis del comportamiento de los visitantes y compradores se afirma que la mayoría no llegan a la feria con un objeto preconcebido para comprar, sino que primero recorren todos los stands y se deciden por la compra una vez evalúan los productos exhibidos. Sin embargo y a pesar de la afirmación anterior, la ubicación del stand fue determinante en el total de ventas pues generalmente los visitantes iniciaban su recorrido por la feria en la plaza 1, seguían consecutivamente a la plaza 2 y así sucesivamente, siendo el stand del Sello de Calidad Hecho a Mano uno de los último lugares a ser visitados; esto conllevó a que muchos visitantes realizaran la compra ante de ingresar al stand.

Floreros y jarrones en mopa-mopa de Nariño



Hamacas de San Jacinto, Bolívar



También se notó que los hombres decidían su compra en menor tiempo que las mujeres pues se fijaron menos en los detalles de los productos. La tendencia de los visitantes durante esta feria fue la compra de productos pequeños, con diseños llamativos pero novedosos y exclusivos. Algunos productos bastante admirados como los cojines wayúu no se vendieron por su gran tamaño, lo que eleva el precio del producto y disminuye drásticamente la intención de compra de los visitantes.





3.4. Participación de artesanos en stands de la feria

En la feria de Manofacto 2005, se dio especial importancia al Programa Nacional para el otorgamiento del Sello de Calidad Hecho a Mano artesanos vinculados al Programa Nacional de Cadenas Productivas, además de contar con un salón dedicado exclusivamente al programa se contó con la participación de veintidós artesanos que hacen parte de las cadenas productivas; tomando esta base se encuentra que ocho de estos pertenecían a la Cadena Productiva de Caña Flecha por lo que se eliminan de la población, los catorce artesanos restantes pertenecían a las Cadenas productivas de: Mopa-mopa, Cerámica, Guadua, Palma Estera, Tejidos de San Jacinto y Morroa, Sericultura y Tejidos Guajira; de estos once se encuentran certificados.

PRESENTACIÓN DE RESULTADOS DE LOS ARTESANOS PARTICIPANTES EN LA FERIA MANOFACTO 2005 OCTUBRE 2005				
Cadena Productiva	Artesanos participantes evento ferial	Artesanos Certificados	Ventas totales Artesanos Cadenas Productivas	Ventas totales Artesanos Certificados
Mopa- mopa	2	2	2,753,000	2,753,000
Ceramica	2	1	2,852,500	1,398,500
Guadua	1	1	2,895,000	2,895,000
Palma Estera	2	2	2,445,000	2,445,000
San Jacinto	2	1	3,300,000	1,860,000
Seda	1	1	1,020,000	1,020,000
Tejidos Guajira	4	3	8,155,000	5,425,000
Total	14	11	23,420,500	17,796,500

Fuente. Estadísticas de eventos feriales

Además de las ventas realizadas en el salón de Hecho a Mano, los artesanos en sus stands obtuvieron ventas por valor de \$ 17.796.500; los que representa un 76% de participación en las ventas de la población objetivo.

Con relación a número de participantes el 79% de los artesanos vinculados a las Cadenas Productivas se encontraba certificado con el Sello de Calidad Hecho a Mano.





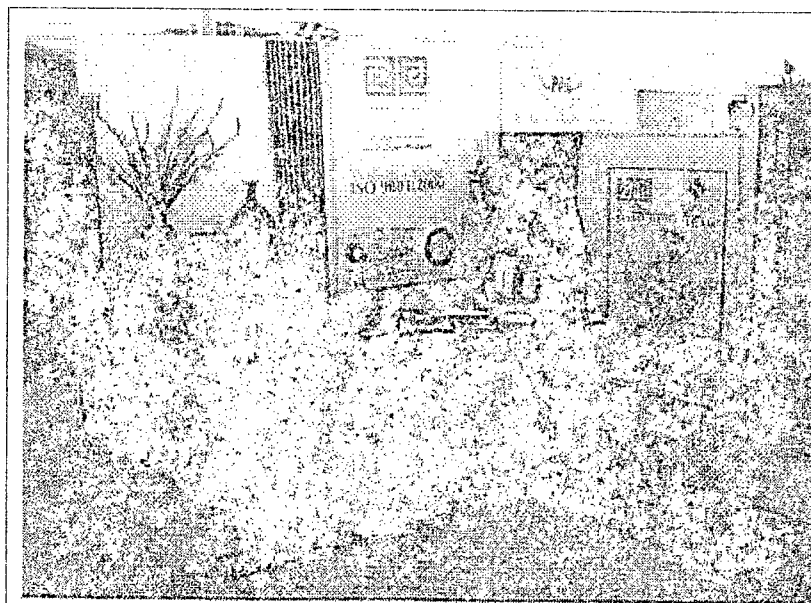
4. Exposocial 2005

En la feria Exposocial 2005 Artesanías de Colombia contó con un stand informativo, en el cual se presentó el programa y sus alcances a entidades y público en general, interesado en los programas sociales que se desarrollan en el país.

La feria artesanal Exposocial 2005 se realizó durante los días 24 a 27 de agosto en las instalaciones del Centro de Exposiciones y Negocios Plaza de los Artesanos. El stand fue organizado por los profesionales de Artesanías de Colombia adscritos al Programa para el Otorgamiento del Sello de Calidad Hecho a Mano a artesanos vinculados al Programa Nacional de Cadenas Productivas en el Sector Artesanal. Este stand se ubicó en el costado oriental de la plaza 8, con un área total de nueve metros cuadrados.

4.3 Montaje y exhibición

Durante el día previo a la realización de la feria 2005 se realizó el montaje del stand, en el cual se exhibieron objetos artesanales reconocidos por su innovación en el diseño y su alta calidad, con sello de calidad Hecho a Mano. Con apoyo del SIART se elaboró una presentación en powerpoint que mostraba permanentemente información institucional de la entidad, del Sistema de Información para la Artesanía SIART, de los programas del Sello de Calidad Hecho a Mano y de Cadenas Productivas del sector artesanal.



Productos artesanales de diversas regiones del país exhibidos en el stand





Actividades

Antes de la inauguración de la feria Exposocial 2005 se programó un cronograma de apoyo con profesionales de Artesanías de Colombia para atender a los visitantes al stand.



El stand de Artesanías de Colombia en la feria fue visitado por artesanos, productores de artes y personas adscritas a las ciudades e instituciones que asistieron a la feria; la gran mayoría buscaba información general de los proyectos y programas actuales de la entidad. Esta información fue mostrada oralmente por los profesionales de la entidad y además se distribuyeron los siguientes programas:

- Programa para el Otorgamiento del Sello de Calidad Hecho a Mano a artesanos vinculados al Programa Nacional de Cadenas Productivas.
- Programa Nacional de Conformación de Cadenas Productivas para el Sector Artesanal.
- Folleto de otros programas de la entidad.

Las actividades realizadas por entidades distritales, estatales o privadas fueron registradas y se describen en la siguiente tabla:

Nombre	Entidad	Inquietud	Teléfono
...Cristancho	Fundación Museos del Cuero y los años 40	Sello de calidad Hecho a Mano.	3661085 Inés Pérez
...Rodríguez	Consejo Local de Cultura localidad Kennedy	Participación en ferias para artesanos de la localidad.	4548000 ext. 256
...Marcela Silva	Alcaldía local San Cristóbal	Capacitación para artesanos de la localidad.	3636660



do	CENDES, programa de la Universidad del Tolima	Capacitaciones para elaboración de artesanías en madera y cuero.	310 5603672 2695978 (Ibagué)
sta	Centro de Práctica Social, Universidad Manrique de Dios	Proyectos de la entidad.	2916339
on Cardozo - Sobriudozo	Fundación Antonio Puerto	¿Cómo un artesano obtiene el sello de calidad Hecho a Mano?	6560880 311 5144743
orquez	Ministerio Técnico del Ministerio de Protección Social	¿Artesanías de Colombia tiene una dependencia que elabore estudios económicos, análisis de comunidades?	3365061 ext. 1050
ca	Fundación Compartir	Capacitación en ferretería.	3125028
verde	Fundación Obra Social Unida	Proyectos para artesanos.	4431997 (Cali) 311 318716





5. Conclusiones

- La participación en las ferias del 2004 y 2005 fue importante para impulsar los productos de las cadenas productivas.
- Fueron fundamentales como estrategias de comercialización la exhibición de los productos en ambientes mediante la combinación de los diferentes oficios para lograr impacto en los visitantes e aumentar su intención de compra, y la ilustración a los visitantes del Sello de Calidad Hecho a Mano mediante folletos y los asesores de ventas quienes brevemente describieron los procesos productivos de los oficios y técnicas y el proceso de certificación, lo que le daba al comprador una garantía adicional al adquirir el producto.
- Los productos más comprados por los visitantes durante la feria fueron los topos y aretes de plata en filigrana, floreros, jarrones y solitarios en cerámica y mopa-mopa, hamacas de San Jacinto y sombreros en iraca y caña flecha.
- Los visitantes durante la feria Manofacto 2005 se inclinaron a comprar productos pequeños, fáciles de cargar, con diseños llamativos pero novedosos y exclusivos, poco personales. Los productos grandes, voluminosos, y por ende costosos, no tuvieron acogida en los compradores.
- Por no haber temporada de vacaciones durante y posterior a la feria, productos como los sombreros en iraca y caña flecha y las hamacas no tuvieron el nivel de ventas esperado en relación a su gran nivel de admiración y aceptación.
- En próximos eventos feriales se debe evitar la exhibición de productos a la altura del piso, pues se comprobó que pasan desapercibidos para la gran mayoría de los visitantes. Como son los cojines los productos que generalmente se exhiben en el piso, se recomienda diseñar mobiliario especial para estos o exhibirlos sobre los muebles artesanales en venta.
- Analizando los dos eventos feriales se puede observar que la participación de artesanos certificados de Cadenas Productivas paso del 57% al 79%, en la feria de Expoartesanías 2004 con relación a Manofacto 2005

